

# Општина Доњевац



## Стратегија за унапређење положаја Рома у општини Доњевац за период од 2012. – 2016. године

*ДОЉЕВАЦ, АПРИЛ 2012. ГОДИНЕ*

## САДРЖАЈ

<b>I</b>	<b>ПРЕАМБУЛА</b>	<b>3</b>
<b>II</b>	<b>АНАЛИЗА ТРЕНУТНЕ СИТУАЦИЈЕ</b>	<b>4</b>
1.	ОПШТИНА У БРОЈКАМА	6
1.1.	ДЕМОГРАФСКИ ПОДАЦИ	6
2.	Економски развој	13
2.1.	Тренутна ситуација	13
2.1.1.	Пољопривреда	13
2.1.2.	Грађевинарство	15
2.1.3.	Трговина	15
2.1.4.	Предузетништво	16
2.1.5.	Туризам	16
<b>III</b>	<b>ОПИС СТАЊА У РОМСКОЈ ЗАЈЕДНИЦИ</b>	<b>18</b>
<b>IV</b>	<b>SWOT АНАЛИЗА</b>	<b>22</b>
<b>V</b>	<b>РЕКАПИТУЛАЦИЈА ДЕФИНИСаниХ ПРИОРИТЕТА, ЦИЉЕВА, ПРОГРАМА И ПОТРЕБНИХ СРЕДСТАВА</b>	<b>25</b>
<b>VI</b>	<b>ВИЗИЈА</b>	<b>28</b>
<b>VII</b>	<b>АКЦИОНИ ПЛАН</b>	<b>28</b>

На основу члана 37 става 1, тачке 31. Статута општине Дољевац, (Сл. лист града Ниша, број 69/2008, 89/2010 и 14/2012),

Скупштина општине Дољевац на седници одржаној дана \_\_\_\_\_ 2012 год. донела је  
Стратегију за унапређење положаја Рома у општини Дољевац  
За период од 2012. – 2016. Године

## **I - ПРЕАМБУЛА**

Стратегија за унапређење положаја рома у општини Дољевац, настала је као резултат реализације пројекта „Образовна инклузија рома“ – „Потпун обухват и минимизирање осипања деце ромске националности из образовног система на територији општине Дољевац“, у оквиру којег је:

„На основу члана 37. став 1. тачка 7. Статута општине Дољевац („Службени лист Града Ниша“, број 69/08 и 89/10), Скупштина општине Дољевац, је на седници одржаној дана 31.05.2011. године, донела Одлуку о изради Стратегије за унапређивање положаја Рома у општини Дољевац, којом је именовала и Радни тим за израду нацрта Стратегије за унапређивање положаја Рома у општини Дољевац, у следећем саставу:

1. дипл. ецц. Јовица Пешић,
2. Гордана Цветковић,
3. Срђан Марјановић,
4. Саша Гроздановић,
5. Рамић Ивица,
6. Драгана Марковић,
7. Горан Усеиновић,
8. Војин Цветковић,
9. Татјана Савић,
10. Слађана Михајловић,
11. Весна Илић, „

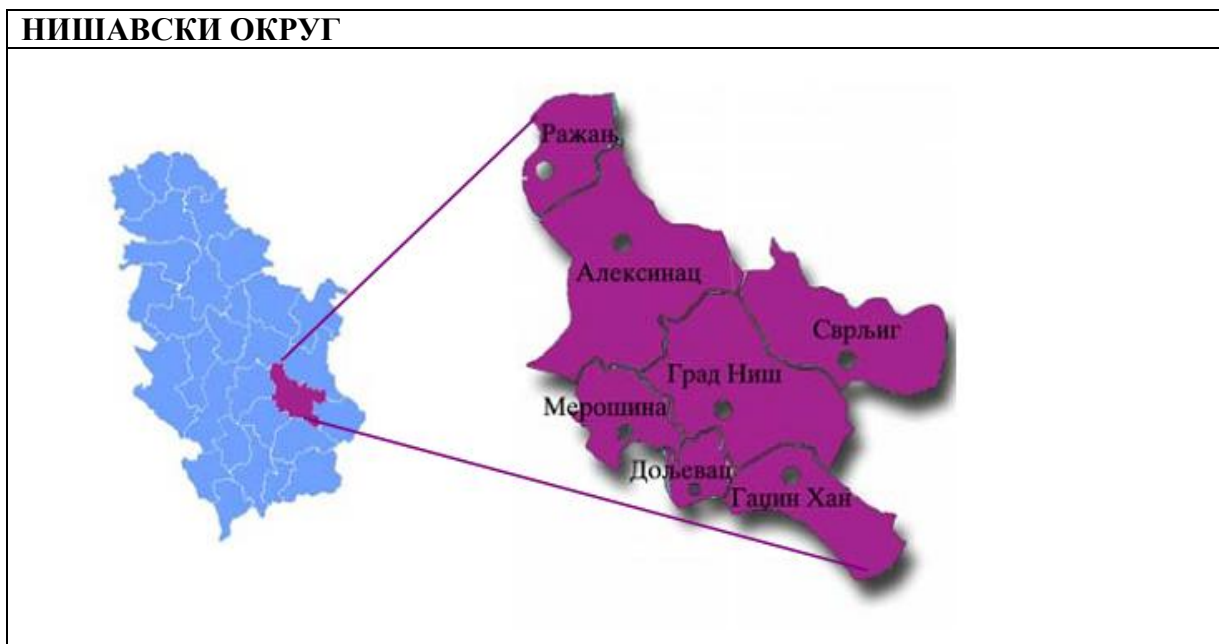
У изради овог документа, техничку и стручну помоћ су пружили и - Представници Министарства просвете:

1. Ана Саћиповић, ментор
2. Зденка Миливојевић, координатор пројекта
3. Ивица Агушевић, педагошки асистент у ОШ «Вук Караџић» - Дољевац

## II - АНАЛИЗА ТРЕНУТНЕ СИТУАЦИЈЕ

**Општина Доњевац** је општина Нишавског округа у југоисточној Србији. Општина Доњевац заузима површину од 121 км<sup>2</sup> на којој, према прелиминарним резултатима пописа из 2011. године, у 16 насеља, 5.367 домаћинстава, живи 19.158 становника. По површини долази у ред најмањих општина у Србији што са бројем становника и густином насељености није случај. Са просечном густином од 158 становника по једном км<sup>2</sup> сврстава се у ред густо насељених подручја и општина.

Доњевачка општина се граничи територијом града Ниша и општинама Гаџин Хан, Лесковца, Житорађе и Мерошине.

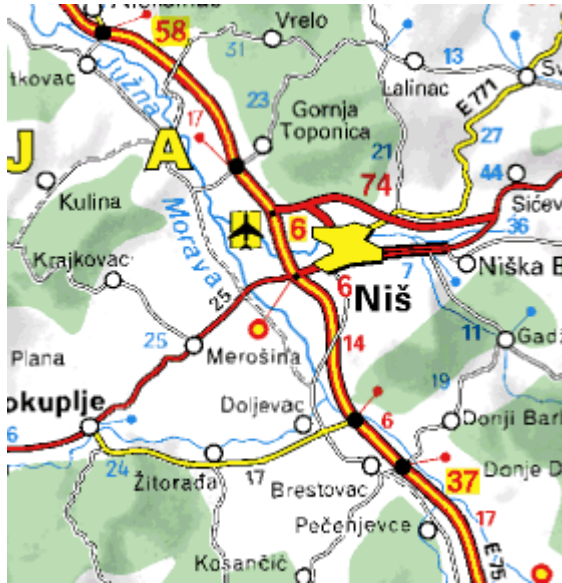


Центар општине је насеље Доњевац. Поред насеља Доњевац у општини постији још 15 насељених места

<ul style="list-style-type: none"><li>• Белотинац,</li><li>• Клисура,</li><li>• Кнежица,</li><li>• Кочане,</li><li>• Малошиште</li></ul>	<ul style="list-style-type: none"><li>• Мекиш,</li><li>• Орљане,</li><li>• Перутина,</li><li>• Пуковац,</li><li>• Русна</li></ul>	<ul style="list-style-type: none"><li>• Ђурлина,</li><li>• Чапљинац,</li><li>• Чечина,</li><li>• Шаиновац</li><li>• Шаринац</li></ul>
--	---	---

Географски - територија општине Доњевац обухвата део плодне јужноморавске долине између градова Ниша и Лесковца, односно јужни део Нишке и северни део Лесковачке котлине, које су њеном средишњем делу повезане познатим Корвинградским теснацом. Овај интересантан природни пролаз кроз који се провлаче Јужна Морава, железничка пруга и друге саобраћајнице, чине најистуренији обронак планине Селичевеце, на коме се налазе остаци древног средњовековног града Копријана, у народу званог Корвинград, са источне и омање брдо Кумига, на чијем се врху налази још старија, више пута рушена и обнављана, црква св. Јована, са западне стране. Својим положајем, изгледом и старином два споменика доминирају широм околином, из далека привлаче пажњу и пркосе времену.

На западу је дољевачко подручје широко отворено према Топлици и Добричу, захватајући југоисточне плодне таласасте делове овог познатог поља, док на истоку просторно мањи део општинског атара чине питоме падине и планински делови Селичевце



Дољевац са околином има веома повољан саобраћајно - географски положај. Централним делом општине, од севера према југу, пролазе главна железница и друмска магистрала Београд - Ниш - Солун - Атина, а преко њих је директно укључена у мрежу међународног саобраћаја.

У Дољевцу се, од главне железничке пруге, одваја пруга која долином Топлице води према Косову и Метохији, а ту се од главне друмске магистрале, такође одваја пут у истом правцу, а даље према Црној Гори и Јадранском мору. Кроз насеља општине од Ниша према Лесковцу, пролазе још два за локални и међуградски саобраћај, врло важна пута. Један пут је део некада главне друмске саобраћајнице Београд-Ниш-Скопље, а други је део траке старог ауто пута од Дољевца до Ниша. Од ових путева гранају се асфалтни путеви до свих насељених места општине и шире околине, тако да су сва насеља саобраћајно добро повезана са седиштем општине, околним градовима и суседним општинама

## 1. ОПШТИНА У БРОЈКАМА

### 1.1 ДЕМОГРАФСКИ ПОДАЦИ

Укупан број становника општине Дољевац, по попису из 2002 године износи 19561.

Редни број	2 0 1 1. г о д и н а – прелиминарни резултати	
	Насеље	Број становника
1.	Белотинац	1273
2.	Дољевац	1748
3.	Клисура	157
4.	Кнежица	532
5.	Кочане	1478
6.	Малошиште	2865
7.	Мекиш	1131
8.	Орљане	1551
9.	Перутина	176
10.	Пуковац	4136
11.	Русна	413
12.	Ђурлина	184
13.	Чапљинац	946
14.	Чечина	737
15.	Шајиновац	961
16.	Шарлинце	870
	<b>ОПШТИНА ДОЉЕВАЦ</b>	<b>19.158</b>

У првим деценијама после Другог светског рата досељавање из крајева ван подручја општине било је јаче изражено од иселавања, али не у свим насељима и представљао је значајну компоненту у порасту становништва, пре свега у Дољевцу. У овом периоду испољавају се миграциона кретања у већем обиму и у оквиру општине, а одвијају се у правцу иселавања из једних и насељавања у друга насеља, највише по месту рада или због бољих услова за живот.

Територијална јединица	Становништво укупно		Пораст или пад броја становника 1991-2002		
	1991	2002	укупно	просечно годишње	просечан годишњи пад на 1000 становника
Република Србија	7576837	7498001	-78836	-7167	-1.0
Нишавски округ	389838	381757	-8081	-735	-1.9
Општина Дољевац	18389	19561	-682	-62	-9,1

Општина Дољевац, има озбиљних проблема са депопулацијом – одливом становништва.

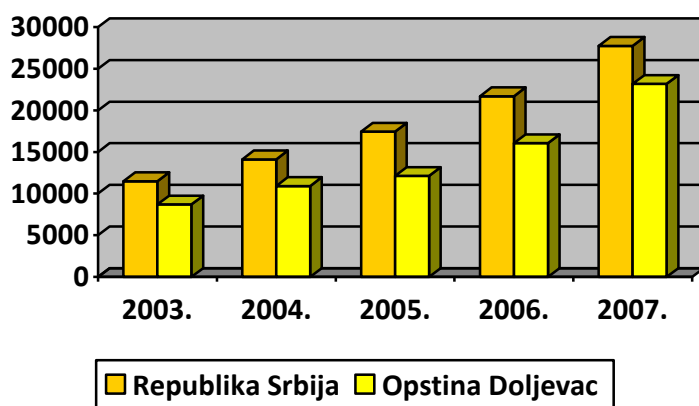
Још једна значајна карактеристика у развоју становништва дољевачке општине, од ослобођења до данас, је промена у њеној економско-социјалној структури. Непосредно после Другог светског рата, доминантно место у структури становништва чинило је пољопривредно становништво, са извесним процентом мешовитог становништва (радници који су се бавили и пољопривредном производњом) и занемарљивим бројем непољопривредног становништва. Већ од првих послератних година отвара се процес масовног запошљавања радника, такође масовног школовања младе генерације и њеног преласка у друге делатности, што утиче на рапидно смањивање чисто пољопривредног становништва и повећање категорије мешовитог и непољопривредног становништва.

Територија општине Дољевац спада у категорију оних општина у Србији којих је веома мало, где највећи део становништва од 94% чине становници српске националности.

Иако на територији општине живе припадници петнаестак различитих народа, што је чини мултинационалном општином, изузев Срба остали народи чине свега 6% од укупног броја становништва. Од осталих народа треба споменути Роме којих има, на територији општине, 1.049 и они чине 5,17% укупног становништва.

## 2.2 Економски развој

Prosečna neto zarada



Анализом горњег графикана, приметитићемо да просечна нето зарада у општини Дољевац после пада у 2005 години расте брже него просек Републике Србије.

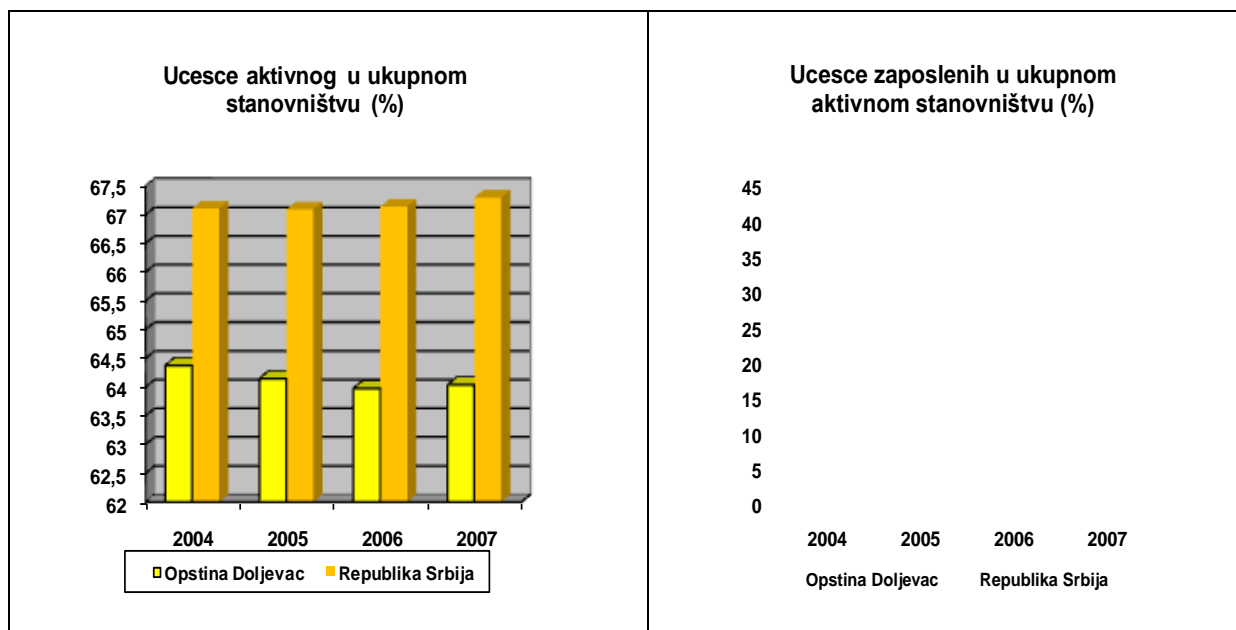
У 2005 години просечна зарада у општини је износила 69,51% републичког просека, у 2006 74%, а у 2007 години 83,56%

Разлози за тај раст су пре свега у структури привредних субјеката, где се један део њих бави грађевинарством и експлоатацијом минералних сировина (шљунком и песком) који је у периоду од 2005. до 2008. био једна од најбоље плаћених привредних делатности, као и раст плата у јавном сектору.

На основу података из пописа 2002. и 2011. године може се закључити да:

- број становника на подручју Општине Дољевац из године у годину има тенденцију пада. У периоду између 2 пописа број становника је опао за 403.
- Број активног становништва опада, јер због великих миграција, становништво општине стари.
- Учешће активног становништва у укупном становништву је 38,42%, док је просек Републике 45,32% .

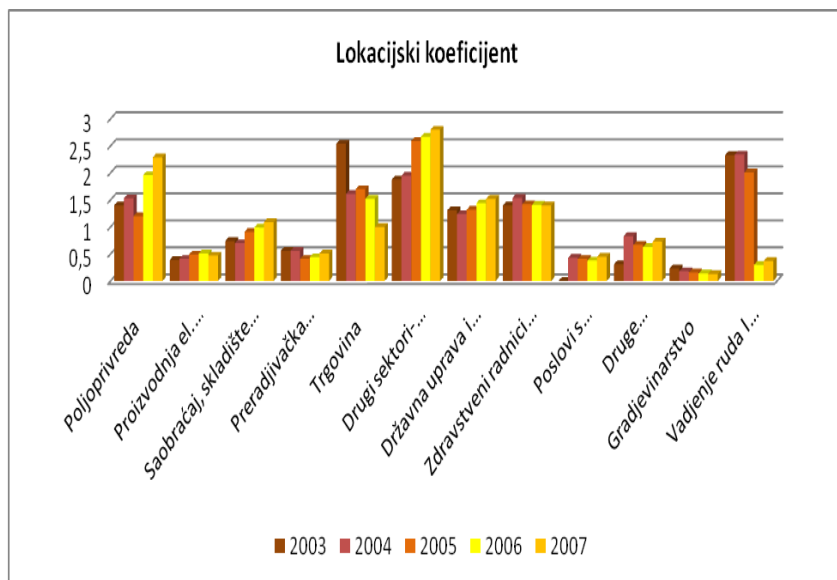
Што се тиче учешћа запослених у укупном активном становништву, видимо да у општини Дољевац овај показатељ јако пада са 85,31% у 1991 на 69,61% у 2002



Локацијски коефицијент показује промену у запослености по појединим делатностима. Посебно су велике осцилације у области пољопривреде где имамо нагли пораст запослености – пре свега због затварања већег броја предузећа, па се пољопривреда појавила као алтернатива, док трговина која је била изузетно заступљена у 2003 доживљава велики пад. Посебно је занимљив пад у области вађења руда и камена. Међутим, то је сегмент који је приватизован, па је урађена рационализација запослених. Прерађивачка индустрија је релативно слабо заступљена и треба је промовисати. По подацима општина је посебно специјализована за:

- пољопривреду и
- саобраћај, складиштење и везе





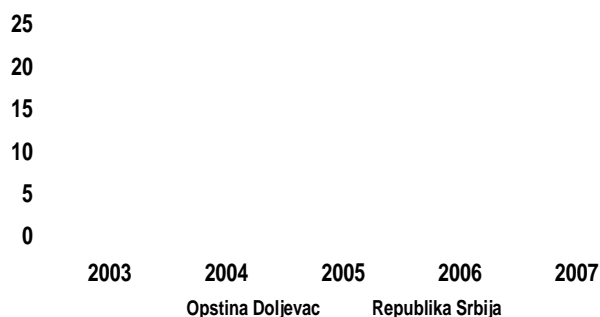
	Укупно активно становништво		Незапослено становништво		Уцесе незапослених у укупном активном становништву (%)		Незапослени на 1000 становника	Први пут траже запослење Општина		Без квалификација Општина		Жене Општина	
	Опш	РС	Опш	РС	Опш	РС		Опш.	број	%	број	%	Број
2003	11883	4846174	2795	944939	23,52	19,50	144	2128	76,1	1327	47,5	1461	54,3
2004	12362	5008436	3083	969888	24,94	19,37	161	1808	58,6	1033	33,5	1312	48,1
2005	12150	4991743	2799	895697	23,04	17,95	148	2039	72,8	1200	42,9	1459	54,3
2006	11930	4975995	2749	916257	23,04	18,42	147	1808	65,8	1172	42,6	1417	53,9
2007	11777	4967517	2419	785099	20,56	15,81	132	1485	61,4	952	39,4	1218	53,8

Задовољавајући је показатељ да број незапослених који немају квалификацију опада из Подаци о незапослености показују да се ситуација скоро ништа није мењала од 2003 до 2006 године. Једини већи пад незапослености је регистрован 2007. године и тада је учешће незапослених у активном становништву општине Дољевац износило 20,56%

године у годину, али и даље они чине највећу групу у оквиру незапослених радника.

Процент незапослених жена се креће око 50% што је сасвим прихватљив података

Ucesce nezaposlenih u ukupnom aktivnom stanovništvu (%)



Подаци показују да на 1000 становника општине Дољевац имамо 16,56 регистрованих привредних субјеката. Сам податак није обесхрабрујући, међутим када погледамо структуру регистрованих привредних субјеката, онда је јасно да 77,46% чине предузетници који су превасходно отворили своје радње због samozapošљавања, а да привредна друштва чине 22,54%.

### 1.2. Становништво, образовање и квалитет живота

На основу података видимо да се у општини између два пописа број становника смањило за 5,21%. Такође, удео радног континента у укупном становништву расте, што подразумева да расте просечна старост становништва. Међутим, по овим подацима општина Дољевац је и даље много испод републичког просека, који има чак 67,12% радни континент – што значи да је просечно становништво у Србији старије него у Дољевицу.

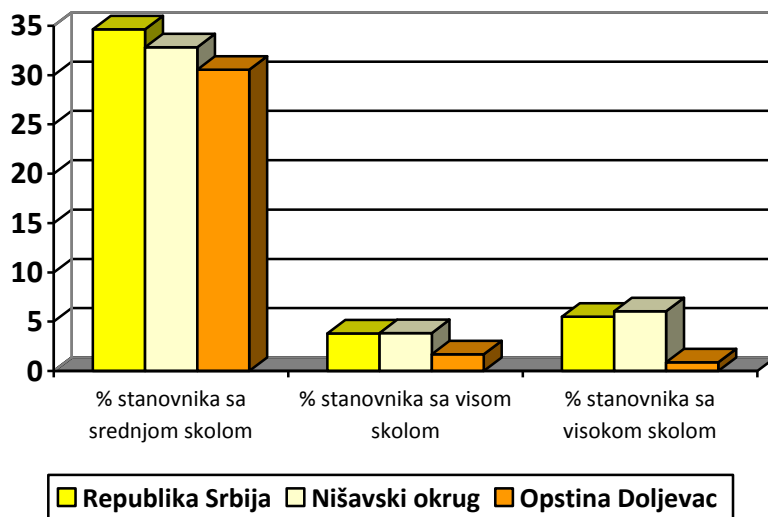
Опис	Укупно становништво	Мушко	Женско	Укупни радни континент	Удео радног континента у укупном становништву (%)
		15-64	15-64		
<b>од 15 до 64 година старости</b>					
<b>Општина Дољевац по попису 1991</b>	<b>20637</b>	6803	6015	<b>12992</b>	<b>62,95</b>
<b>Општина Дољевац по попису 2002</b>	<b>19561</b>	<b>6684</b>	<b>5905</b>	<b>12589</b>	<b>64,36</b>
<b>Република Србија по попису 2002</b>	7498001	2494719	2538086	5032805	<b>67,12</b>
<b>Нишавски округ</b>	381757	127226	126485	253711	<b>66,46</b>

Udeo radnog kontigenta u ukupnom stanovnistvu (%)		Udeo radnog kontigenta u ukupnom stanovnistvu (%)		
64,5		68		
64		67		
63,5		66		
63		65		
62,5		64		
62		63		
		62		
Opstina 1991	Opstina 2002	RS 2002	Opstina 2002	Okrug 2002

Што се тиче образовне структуре становништва она је следећа:

	Укупно	Становништво са			Учешће становништва са		
		средњом сколом	вишом сколом	високо м сколом	средњом сколом (%)	вишом сколом (%)	високом сколом (%)
Република а Србија	7498001	2596348	285056	411944	34,63	3,80	5,49
Нишавски округ	381757	125313	14659	23131	32,83	3,84	6,06
Општина Дољевац	19561	5975	331	170	30,54	1,69	0,87

## Образовна структура становништва општине Дољевац



На основу података о образовној структури видимо да општина Дољевац има велики недостатак образованог становништва и да је далеко испод просека и Нишавског округа и Републичког просека. Из тих разлога имамо дневне миграције образованог кадра из околних општина

Општина Дољевац је последњих 10 година много инвестирала у путну инфраструктуру. Сва насељена места имају добру везу са административним центром.

Према последњим извештајима (подаци из априла 2009. године ) у Србији постоји 1.218.000 прикључака на широкопојасни Интернет. Процењено је да преко 2.000.000 људи у земљи има приступ Интернету.

У Републици Србији 33,2% домаћинстава поседује Интернет прикључак, што чини повећање од 6,9% у односу на 2007. годину, а 14,7% у односу на 2006. годину. Заступљеност Интернет прикључка највећа је у Београду (45,5%), следи Војводина (34%), па централна Србија (27,2%).

Такође, разлике се могу уочити и када се упореди заступљеност рачунара у урбаном и руралном делу Србије: 47,5% наспрам 31,2%. И поред тога охрабрује податак да се овај јаз смањило у односу на 2007. годину. У прилог томе говоре и стопе раста заступљености рачунара у урбаном и руралном делу Србије. У урбаном делу стопа раста је 4,8%, док тај раст у руралном делу износи 9,6%.

Пошто **тачних података за општину Дољевац нема** – колико домаћинстава користи интернет – сматрамо да је и проценат за централну Србију од 27,2% велики и да Интернет прикључке у општини Дољевац користи максимално 10 – 15 % домћинстава

## 2. Економски развој

### 2.1. Тренутна ситуација

Општина Дољевац спада у IV групу, изузетно недовољно развијених општина у Србији, а привредни развој овог подручја у послератном периоду карактерише недовољна дефинисаност основних праваца развоја.

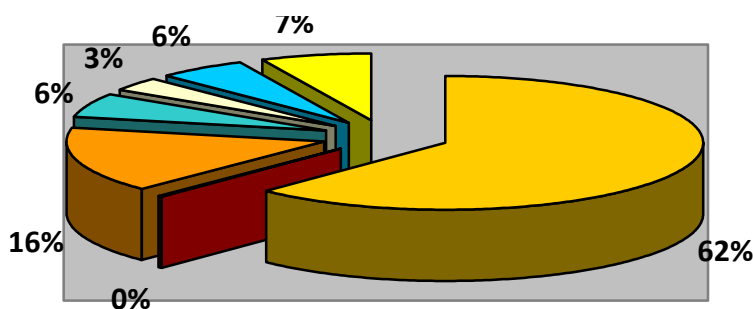
У привредној структури општине, поред пољопривреде као водеће гране, заступљене су и друге делатности-индустрија, занатство, трговина, и слично. Њихов развој почиње већ у првим годинама после Другог светског рата, изградњом једног броја привредних објеката и оснивањем првих предузећа. Нека од њих су, из разних разлога, престала са радом, док један број и данас обавља своју делатност, али ваља истаћи да су сва на одређени начин и у своје време дала одређени допринос бржем привредном и друштвеном развоју средине.

#### 2.1.1. Пољопривреда

По географско - климатским условима шира околина Дољевца је изразито пољопривредни крај тако да је пољопривреда основна привредна делатност у општини.

На основу података из Статистичког годишњака 2008. године укупана коришћена пољопривредна површина у 2007 години износи **8653 ха** са следећом структуром коришћења

	Жито	Индустријско биље	Повртарство	Крмно бије	Воћњаци	Виногради	Ливаде и пашњаци
ха	5252	2	1332	509	277	464	586



■ Žito ■ Industrijsko bilje ■ Povrtarstvo ■ Krmno bije ■ Voćnjaci ■ Vinogradi ■ Livade i pašnjaci

Од 12.126 хектара укупне површине, под пољопривредним површинама се налази близу 9.300 хектара, или 76,69 %, а њихову структуру чине оранице и баште са око 7.700 хектара, воћњаци са близу 300, виногради са око 500 и ливаде са 200 хектара, што значи да на обрадиве површине отпада око 8.700 хектара, а остатак од око 570 хектара је под пашњацима. Обрадиве површине су са око 98 % у приватном власништву.

2002. године регистровано је 2.907 становника којима је пољопривредна основна делатност што представља 14,32% од укупног броја становника. Према процени стручне службе општине Дољевац, пољопривредом се, као допунском делатношћу, бави још 45% становника, ради повећања прихода својих породица.

На плану уређења пољопривредног земљишта и стварању повољних услова за рационалнију обраду земље и интензивирање пољопривредне производње, у другој половини осамдесетих и почетком деведесетих година извршена је комасација земљишта на површини од 4.000 хектара у катастарским општинама: Мекиш, Орљане, Шарлинац, Шаиновац, Пуковац, Дољевац и Чапљинац.

Према програму комасације земљишта, који је донела Скупштина општине, комасација треба да се спроведе и у атарима осталих села на површини од 2.000 хектара. Значај извршене комасације је, поред осталог, у томе што је посебна карактеристика земљишног фонда у општини - уситњеног поседа и велики број парцела у целини и просечно по домаћинству, односно аграрна пренасељеност подручја.

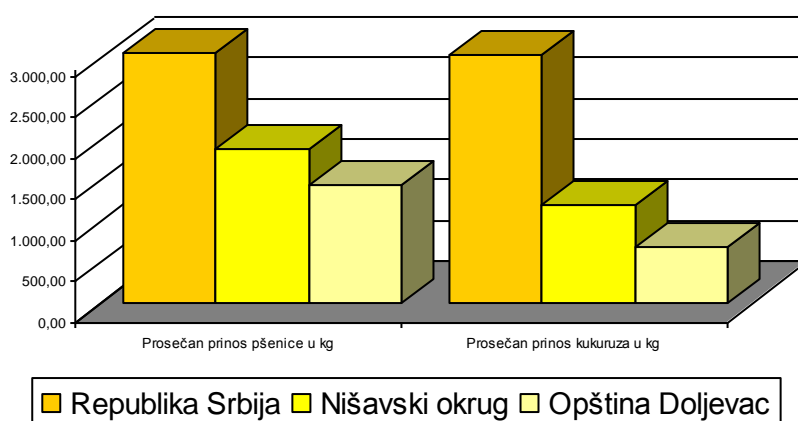
То се види из података да је пре комасације обрадива површина у општини била подељена на 70.000 парцела чија је просечна величина 17 ари, просечан број парцела по једном домаћинству 13,43 ари, просечна величина поседа по домаћинству 2,32 хектара. На комасираном подручју површина парцела је повећана за око четири пута, а у том односу је смањен и просечан број парцела по домаћинству као и укупан број парцела.

Због повољних природних услова пољопривредна производња је разноврсна и у њој су заступљене све пољопривредне гране. У структури производње највише је заступљено гајење пшенице и кукуруза, под којима се налази око 5.700 хектара ораничних површина.

Пшеница и кукуруз се гаје искључиво на приватним пољопривредним газдинствима и по подацима Републичког завода за статистику остварени приноси у 2007 години су:

	Просечан принос пшенице у кг	Просечан принос кукуруза у кг
Република Србија	3060	3037
Нишавски округ	1883	1210
Општина Дољевац	1444	699

Упоредни приказ приноса пшенице I кукуруза



Значајно место у пољопривредној производњи заузима гајење поврћа, које се организује на око 1.400 хектара земљишта и уз заступљеност свих повртарских култура.

### 2.1.2. Грађевинарство

У Дољевцу је у предходном периоду било више врло успешних грађевинских предузећа. На жалост, нека од ових предузећа данас не постоји.

Треба истаћи да се ова предузећа баве и експлоатацијом песка и шљунка. У овом делу тока Јужне Мораве постоје налазишта шљунка са најбољим гранулометријским и петрохемијским саставом, од кога се добија бетон највишег стандарда. Овом делатношћу баве се и два приватна предузећа: "Шило" д.о.о. из Белотинца и "Водоградња" д.о.о. из Пуковца, као и више предузетничких радњи.

Најуспешније предузеће у области грађевинарства на територији општине је ПП "Водоградња" из Пуковца. Основано је 1995. године. Захваљујући успешном пословању данас ово предузеће поседује најмодернију механизацију и опрему за извлачење и сепарацију шљунка као и савремену, компјутеризовану бетонску базу и миксере за транспорт бетона. Највећи пословни успеси овог предузећа су: учешће у изградњи и реконструкцији аеродрома и Апелационог суда у Нишу као и изградњи неколико капиталних пословних објеката у околини. Ово предузеће простире се на површини од око 4 хектара, а у току је Изградња нове хале од 1.000 м<sup>2</sup> за производњу бетонске галантерије, ивичњака, стубова и слично. Тренутно запошљава тридесетак радника са тенденцијом да се тај број повећа.

Иако је грађевинарство једна од најзаступљенијих индустријских грана у општини не може се сматрати успешним зато што предузећа послују углавном са губицима и упошљавају мали број радника. Последњих година се, по успешности, у овој области издваја ПП "Водоградња" из Пуковца.

### 2.1.3. Трговина

Значајно место у привреди општине заузима трговина. Послератни развој трговинске делатности расте од малог броја малих и недовољно снабдених продавница до савремених продавница, самопослуга, специјализованих радњи и стоваришта трговачком робом. Данас, на територији општине, регистровано је 103 трговинских радњи које су сврстане у 4 групе:

- продавнице прехранбене робе
- продавнице непрехрамбене робе
- продавнице мешовите робе
- продавнице делова и механизације.

Носилац развоја трговине на простору општине је ПП "Дака" из Дољевца, смештено тик уз магистрални пут Ниш-Прокупље на површини од око 1,5 хектара, са пословним и магацинским простором капацитета 700 м<sup>2</sup>. На овом простору смештена је великопродаја робе широке потрошње најразличитијих добављача, стовариште свих врста грађевинског материјала. У домену делатности ове успешне фирме спада и транспорт и шпедиција робе у земљи и иностранству. За обављање ове делатности ово предузеће поседује десетак нових камиона, шлепера и тегљача. Запошљава око 45 радника. Повољни саобраћајни положај Дољевца, Пуковца, Кочана, Белотинца и још неких насеља утицао је да је на овом подручју смештен и значајан број складишта, откупних станица, магацина, пословних јединица и трговинских кућа са стране, као

што су: "Житопромет" из Ниша, "Рapid" из Београда, "Индустросировина" из Књажевца, "Огрев-инвест" из Ниша, "Прокупац" из Београда и друге. Очекује се да ће трговина и у наредном периоду бити један од главних носилаца запошљавања у општини.

#### 2.1.4. Предузетништво

Са друштвено економским променама насталим после 1990. године, настају значајније промене у привредним кретањима на овом подручју које се манифестују у појави и развоју приватног предузетништва и мале привреде, што обимом појединих делатности, разноврсношћу и размештајем по насељима употпуњује привредну слику на територији општине данас. Највеће интересовање у овој области у протеклом периоду испољено је за трговинску делатност али и за производно занатство и услужне делатности.

Средином 2003. године на подручју општине регистровано је 274 субјекта у области приватног предузетништва и мале привреде, од чега 47 приватних предузећа и 227 радњи. Међу предузећима су 3 производно-трговинска и 44 искључиво трговинска. Структуру привредних радњи чини 105 занатских, 103 трговачких и 19 угоститељских радњи. Од великих предузећа треба истаћи следећа: "Мак интернационал" "Водоградња" из Пуковца, "Алекс-интернционал" из Кочана, "Дака" из Дољевца, "Димић" из Орљана, "Шило", "Мондофиш" из Белотинца.

Од познатих и успешнијих занатских радњи могу се истаћи "Универзал" и "Унијазанат" из Дољевца. На основу свега изнетог може се закључити да је мала привреда носилац привредног развоја општине и да се у будућности очекују још повољнији резултати, боље пословање и запошљавање већег броја радника у овом сектору. Успоравање процеса приватизације и развоја мале привреде може се очекивати једино као последица недостатка просторног простора и одговарајућих кадрова.

#### 2.1.5. Туризам

Општина Дољевац има повољне услове за развој појединих видова туризма као што су излетнички, ловно-риболовни, културно-манifestациони и сеоски. Треба имати у виду да је ова подела релативна јер се различити облици туризма преплићу и међусобно допуњују.



Када је реч о излетничком туризму постоје могућности организовања излетничких тура ка старом археолошком налазишту, средњевековном граду Копријану смештеним на обронцима планине Селичевце као и посета цркви Светог Јована на Кумиги и посета "шупљем камену" који се налази недалеко од цркве и коме се од давнина преписују чудотворна и исцелитељска својства

У области ловно-риболовног туризма општина Дољевац је у повољном положају јер ово подручје, од Дољевца ка Житорађи, као и дуж обала Јужне Мораве, обилује ретким



врстама препелица, фазана и разне ситне дивљачи. На обронцима Селичевике могу се срести понекад и крупнија дивљач: срна, лисица, па чак и дивља свиња. Љубитељи риболова могу у Јужној Морави уловити и крупније примере клена, мрене, скобаља, шарана па чак и сома.

Од културних манифестација туристи могу посетити: "Сусрете просветних радника ствараоца за децу" који се у Дољевцу организују од 1994. године и "Бостанијаду" у Мекишу која се одржава сваке године у августу.

Без обзира на повољне могућности за развој туризма у општини може се извести констатација да је туризам незаступљен на овим просторима. Ова констатација се јасно види по следећим подацима:

	Просечан број ноћена туриста у 2007 години	
	Домаћи	Страни
Република Србија	3,6	2,1
Нишавски округ	4,9	1,4
Општина Дољевац	0	0

Узрока има више, а најважнији су: непостојање Општинске туристичке организације Дољевца, недостатак одговарајуће инфраструктуре и смештајних капацитета, комунална несређеност, неизграђена водоводна и канализациона мрежа и слично.

На територији општине регистровано је 19 угоститељских објеката. То су углавном мале угоститељске радње које углавном нису категорисане и које, сем локалног, немају неки посебан знајај. Треба напоменути да на територији општине не постоји ниједан хотел или мотел. У Дољевцу, Пуковцу и осталим насељима налазе се двадесетак кафића и дискотека са разноврсним забавним садржајима.

### III - ОПИС СТАЊА У РОМСКОЈ ЗАЈЕДНИЦИ

Према званичним подацима из 2002 године на територији општине Дољевац у више од 200 домаћинстава, живи 1049 Рома што чини 5.36% укупног броја становништва. Подаци удружења рома „Ромски центар Дољевац” показују да их има између 1250 и 1300 а по попису из 1991 године у општини је било 4.15% што показује да је у нашој општини дошло до позитивног природног прираштаја ромског становништва.

Роми су насељени у свих 16 месних заједница и живе у главном на маргинама тих насеља. Услови у којима живе нешто су повољнији од њихових сународника широм земље али су у сваком случају веома лоши. Ромске породице још увек живе у нехигијенским условима иако локална самоуправа улаже велике напоре да побољша њихово стање.

Велики број деце напушта школу пре завршетка осмог разреда, а највећи број (око 70%) после завршетка основног образовања, јер у том добу почињу да привређују и да својим радом донекле допуњавају сиромашне приходе породице. Женски део популације углавном се удаје после 16 године, а прву децу имају и пре 18 године.

Нејвећи број одраслих рома се бави пољопривредом (надничарењем) у насељима где живе, а један мали број обрађује земљиште под закупом. Око 3% ромског становништва ради у привреди и има стално запослење док је пензионера око 6%. Из овога се може закључити да само 10% рома има стална примања.

Роми, било да станују у граду или на селу, живе у крајње лошим стамбеним условима.

Насеља у којима они живе имају следеће карактеристике: правно и имовински нерегулисан статус, недовољна опремљеност инфраструктуром, пренасељеност и веома лош стамбени фонд, сиромашно окружење и велика удаљеност од основних друштвених садржаја и сервиса.

Поред тога, део Рома не поседује одговарајућу документацију о власништву над својим домовима или земљиштем, што додатно компликује проблеме становања Рома. Један део њих живи у туђим објектима или на туђем земљишту, најчешће некадашњем „друштвеном“.

Стратешки циљ који овај документ поставља је унапређење положаја Рома у општини Дољевац и смањење разлика у условима живљења између ромске популације и већинског становништва. Такође, овим документом ћемо радити на примени афирмативних акција, пре свега у области образовања, здравља, запошљавања и становања.

**Акциони план** за спровођење Стратегије за унапређивање положаја Рома у Општини Дољевац (у даљем тексту: Акциони план) доноси се на основу Стратегије за унапређивање положаја Рома у Републици Србији (у даљем тексту : Стратегија), коју је Влада усвојила на седници одржаној 9. априла 2009. Године („Службени гласник РС», број 27/09).

Акциони план се односи на период од 2012. до 2016. године.

Акциони план се доноси у циљу спровођења Стратегије и њиме се утврђују:

- 1) мере, односно активности за спровођење Стратегије;
- 2) институције надлежне за спровођење мера, односно активности;
- 3) рокови за спровођење мера, односно активности;

4) укупни трошкови за спровођења мера, односно активности и извори финансирања.

1) Мерама, односно активностима које су дефинисане у Акционом плану операционализују се препоруке и приоритети предвиђени Стратегијом, који се односе на унапређивање положаја Рома у следећим областима: образовања, становања, запошљавања, социјалне заштите, здравствене заштите, родне равноправности, информисања и политичког учешћа и неговања културе и обичаја.

2) За сваку меру, односно активност дефинисани су носиоци и партнери надлежни за њихово спровођење.

3) За предузимање мера, односно спровођење активности, акционим планом је одређен рок.

4) Средства за реализацију мера и активности предвиђених овим акционим планом биће обезбеђена из буџета локалне самоуправе, Републике Србије, као и од донатора - домаћих и међународних организација.

### **Образовање рома**

За реализацију акционог плана из области образовања потребна су средства за активности које ће бити реализоване у периоду од 2012-2016. Године. Средства за Унапређење и надзор у области образовања ће бити коришћена за ангажовање ромског асистената, који има улогу да у школама надгледа рад са децом која су укључена у програм образовања и подразумева сарадњу између школе, родитеља ученика ромске националности и ромских НВО. Ова средства обухватају и обуку васпитачког и наставног кадра, имплементацију специфичних образовних програма усклађених са образовним потребама ромске деце, усавршавање постојећих образовних програма, примену интерактивних метода подучавања и учења, као и индивидуализацију образовног процеса и сарадњу са породицом и ромском заједницом.

Средства за припремни предшколски програм део су јединственог система образовања Републике Србије. Програм предвиђа подршку укључивању деце у предшколске програме и обезбеђење помоћи у учењу ученицима који имају слабије резултате.

Стручно усавршавање запослених у предшколским установама, у основним школама и средњем образовању треба да омогући наставном кадру вештине којима ће моћи да постигну боље резултате у процесу образовања Рома.

Реализација делатности основног образовања је програм који треба да буде реализован у основним школама и обезбеђује континуирано праћење развоја деце и помоћ у професионалној оријентацији.

Индивидуална помоћ ученицима (основно образовање) односи се на помоћ у набавци учила, школског прибора, издвајање за превоз, ужине, као и додељивање стипендија одличним ученицима ромске националности.

Индивидуална помоћ средњошколцима и студентима односи се на доделу стипендија ромске националности и обезбеђивање превоза ученицима који путују у суседне градове. Планирају се и донаторска средства.

## **Услови становања рома**

У области становања активности су усмерене на решавање имовинско-правних односа на земљишту на коме су бесправно саграђени стамбени објекти од стране припадника ромске националности, затим њиховој легализацији. Други део активности односи се на помоћ у изградњи објеката становања, обезбеђивању објеката за социјално становање припадника рома – изградњом, или куповином напуштених сеоских домаћинства. Трећи део активности односи се на побољшање услова становања, изградњом или реконструкцијом објеката комуналне инфраструктуре и побољшањем хигијене у ромским деловима насеља.

Министарство животне средине и просторног планирања заједно са Министарством за људска и мањинска права, државну управу и локалну самоуправу, реализује део Акционог плана становања, који се односи на регулисање имовинско-правног статуса земљишта и стамбених објеката у ромским насељима и изградњу инфраструктуре у ромским насељима.

Циљ је да се побољшају услови живота и становања за делове насеља у којима је ромско становништво већинско.

## **Запошљавање рома**

Овом Стратегијом, желимо подржати активности и мере, које предузима Министарство економије и регионалног развоја у области запошљавања Рома у оквиру укупно планираних средстава која се преносе Националној служби запошљавања за активне мере запошљавања. Реализација Програма активне политике запошљавања Рома подразумева реализацију програма додатног образовања и обуке (приправници, волонтери, преквалификација и др.), што је у склопу Програма за стицање прве квалификације за лица без основног образовања и стручних квалификација и Програма преквалификације и доквалификације. Субвенције за samozapošljavanje обухватају доделу субвенција незапосленим лицима за samozapošljavanje и отпочињање сопственог бизниса. Субвенције за отварање и опремање нових радних места оствариће се доделом једнократних субвенција послодавцима за отварање нових радних места и подстицање запошљавања ризичних група. Јавни радови подразумевају ангажовање незапослених лица на одређено време у оквиру јавних радова.

## **Здравствена заштита рома**

Стратегијом се такође покразумева низ активности, мера и средства за унапређење здравствене заштите ромске популације на територији општине. Већина тих мера подразумева укључивање Дома здравља Дољевац, или других здравствених установа, затим ромске НВО и друге стејкхолдере. Мере подразумевају активности у здравственим објектима, објектима социјалне заштите, као и здравствену негу у кући (за старе и изнемогле).

## **Социјално осигурање и социјална заштита рома**

Општина Дољевац има годинама уназад велики број активности и издваја значајна средства за побољшање положаја социјалног статуса рома у оквиру издвајања средстава која се пласирају домаћинствима и лицима ромске националности преко Центра за социјални рад Дољевац. Већина тих мера предвиђено је Стратегијом

социјалне заштите на територији општине Дољевац. Осим тога, општина активно подржава све пројектне активности које се реализују у сарадњи са републичким министарствима, домаћим и страним донаторима, а тичу се унапређења положаја рома на њеној територији.

### **Положај ромкиња**

Средства за спровођење Акционог плана обезбеђена су у оквиру укупних средстава за унапређивање положаја Рома, код Министарства економије и регионалног развоја, Министарства рада и социјалне политике, Министарства здравља, Министарства културе и других министарстава надлежних за спровођење и праћење ове активности. Општинском Стратегијом ће бити предвиђена средства подршке тим пројектним активностима.

### **Информисање**

*Акционим планом* општине Дољевац на плану информисања предвиђене су активности за унапређење програмских садржаја медија значајних за унапређење информисања на ромском језику (Радио “Копријан,”) и информисања ромске популације, као и јачање потенцијала ромских НВО за пројекте у циљу усавршавања у области информисања.

### **Политичко учешће и представљање**

Средства за ове активности нису посебно планирана, али ће бити издвајана у складу са Законом о финансирању политичких активности. Додатна средства се очекују конкурисањем РНВО код страних донаторских организација.

### **Култура**

У овој области предвиђају се средства, активности и мере – за очување традиције, културе и обичаја рома, кроз организацију низа културних манифестација везаних за значајне датуме из ромске историје.

## IV - SWOT АНАЛИЗА - СТРАТЕГИЈЕ УНАПРЕЂЕЊА ПОЛОЖАЈА РОМА У ОПШТИНИ ДОЉЕВАЦ

ОБЛАСТИ		Предности	Недостаци
<b>1. ОБРАЗОВАЊЕ РОМА</b>	Унутрашње	<ul style="list-style-type: none"> <li>- Развијена мрежа предшколских, основних, средњих школа и близина универзитета</li> <li>- Подршка локалне самоуправе, програмима и пројектима који се реализују у циљу побољшања положаја рома у области образовања</li> <li>- Постојање РНВО</li> </ul>	<ul style="list-style-type: none"> <li>- Недостатак системских и систематских видова подршке образовању Рома на локалном нивоу</li> <li>- Недовољан број обучених просветних радника за примену програма „образовање за све“</li> <li>- Недостатак специјалних школских програма намењених ромској деци</li> <li>- Миграције ромског становништва у земљи и иностранству (због сезонских и сталних послова)</li> </ul>
		<b>Снаге</b>	<b>Слабости</b>
	Спољашње	<b>Могућности - шансе</b>	<b>Претње</b>
		<ul style="list-style-type: none"> <li>- Образовање Рома као национални приоритет</li> <li>- Србија је потписница “Декаде Рома 2005-2015”</li> <li>- Домаћи и страни развојни фондови</li> <li>- Позитивна искуства из других средина у Србији</li> </ul>	Завршетак декаде рома Економска криза
<b>2. СТАНОВАЊЕ</b>	Унутрашње	<ul style="list-style-type: none"> <li>- Институционална подршка решавању имовинско-правних односа на земљишту на коме су изграђени објекти становања припадника ромске националности, као и подршка легализацији бесправно изграђених објеката</li> <li>- Постојање планских аката за урбанизацију свих насеља на територији општине</li> <li>- Повољне цене грађевинског земљишта</li> </ul>	<ul style="list-style-type: none"> <li>- Непостојање основне комуналне инфраструктуре у свим насељима на територији општине, а нарочито на локацијама на којима живи претежно ромско становништво (водоснабдевање, канализација, путеви,...)</li> <li>- Недовољност средстава локалног буџета за решавање проблема становања ромске популације</li> <li>- Недовољно образовање и информисаност припадника ромске националности за коришћење законских предности и могућности</li> </ul>
		<b>Снаге</b>	<b>Слабости</b>
	Спољашње	<b>Могућности - шансе</b>	<b>Претње</b>
		<ul style="list-style-type: none"> <li>- Позитивна законска регулативе за легализацију бесправно изграђених објеката и решавање правно-имовинских односа на јавном земљишту, на коме су изграђени објекти за становање</li> <li>- Документ Владе РС «Смернице за унапређивање и легализацију ромских насеља»,</li> <li>- Страни фондови намењени социјалном становању и инфраструктури</li> <li>- Позитивна искуства из других средина у Србији</li> <li>- Србија је потписница “Декаде Рома 2005-2015”</li> </ul>	<ul style="list-style-type: none"> <li>- Програм депортације Рома из земаља Западне Европе</li> <li>- Обавеза рушења нелегалних објеката</li> </ul>

<b>3. ЗАПОШЉАВАЊЕ РОМА</b>	<b>Унутрашње</b>	<p>Реализација пројеката „јавних радова“ у оквиру којих се запошљава велики број припадника ромске популације</p> <p>Постојање квалитетне базе података у НСЗ и РНВО о ромској популацији, њиховој образовној структури</p>	<p>-Недостатак локалних фондова за подстицање запошљавања и samozapoшљавања</p> <p>-Неукљученост Рома који се баве секундарним сировинама у систем комуналних услуга («сива економија»)</p> <p>-Отпори при запошљавању Рома</p> <p>- Недовољно образовање и информисаност припадника ромске националности</p> <p>- отпор при запошљавању због губитка статуса социјално угроженог</p>	
		<b>Снаге</b>	<b>Слабости</b>	
	<b>Спољашње</b>	<b>Могућности - шансе</b>	<b>Претње</b>	
		<p>Домаћи и страни фондови у области подстицаја запошљавања рома</p> <p>-Србија је потписница “Декаде Рома 2005-2015”</p>	<p>-Продужетак трајања економске кризе</p> <p>- Програм депортације Рома из земаља Западне Европе</p> <p>- Завршетак програма „Декада рома“</p>	
<b>4. СОЦИЈАЛНА ЗАШТИТА РОМА</b>	<b>Унутрашње</b>	<p>- Постојање Центра за социјални рад, општинског Црвеног крста и других социјалних организација високих професионалних капацитета,</p> <p>- Постојање РНВО</p> <p>- Искуство у реализацији бројних пројеката за побољшање социјалног статуса ромске популације</p> <p>- Подршка локалне самоуправе, републичких министарстава и страних донатора програмима и пројектима који се тичу социјалне заштите ромске популације</p>	<p>-Недовољна опремљеност социјалних установа</p> <p>- Недовољност расположивих средстава у локалном буџету</p> <p>- Неизрађена социјална карта за ромско становништво</p>	
		<b>Снаге</b>	<b>Слабости</b>	
	<b>Спољашње</b>	<b>Могућности - шансе</b>	<b>Претње</b>	
		<p>- Домаћи и страни фондови у области социјалне политике и здравља</p> <p>-Србија је потписница “Декаде Рома 2005-2015”</p>	<p>- Продужетак економске кризе у земљи и свету</p> <p>-Недовољна издвајања из републичког буџета за социјалну политику</p> <p>- Програм депортације Рома из земаља Западне Европе</p> <p>- Завршетак програма „Декада рома“</p>	
<b>5. ЗДРАВСТВЕНА ЗАШТИТА РОМА</b>	<b>Унутрашње</b>	<p>- Постојање Дома здравља са здравственим станицама и мрежом амбуланти у скоро свим насељима</p> <p>- Постојање патронажне службе</p> <p>- Солидна опремљеност Дома здравља дијагностичким апаратима, обученост здравственог особља и постојање специјалистичких служби у локалном Дому здравља</p> <p>- Постојање испостава НСЗ и РЗЗЗ, битних за оверу здравствених књижица</p> <p>- Постојање РНВО</p>	<p>- Недовољна обавештеност локалног ромског становништва и њихова здравствена просвећеност</p> <p>- Недовољност средстава за спровођење програма и мера у области здравствене заштите</p>	
		<b>Снаге</b>	<b>Слабости</b>	

	Спољашње	<p><b>Могућности - шансе</b></p> <ul style="list-style-type: none"> <li>- Постојање бројних програма и пројеката који се тичу здравствене заштите ромског становништва</li> <li>- Србија је потписница “Декаде Рома 2005-2015”</li> </ul>	<p><b>Претње</b></p> <ul style="list-style-type: none"> <li>- Продужетак економске кризе у земљи и свету</li> <li>- Недовољна издвајања из републичког буџета за здравствену заштиту уопште и смањење броја радника у здравству</li> <li>- Завршетак програма „Декада рома“</li> </ul>
6. РОДНА РАВНОПРАВНОСТ РОМКИЊА	Унутрашње	<ul style="list-style-type: none"> <li>- Постојање РНВО</li> <li>- Постојање програма и пројеката између РНВО и локалног Дома здравља који се тичу здравља рома уопште и репродуктивног здравља ромкиња</li> </ul>	<ul style="list-style-type: none"> <li>- Недовољна просвећеност ромкиња</li> <li>- Рана удаја и напуштање породице</li> <li>- Недовољност средстава за решавање проблема угрожених</li> <li>- Непостојање РНВО - ромкиња</li> </ul>
	Спољашње	<p><b>Снаге</b></p> <p><b>Могућности - шансе</b></p> <ul style="list-style-type: none"> <li>- Домаћи и страни извори финансирања за решавање проблема ромкиња</li> <li>- Удружења ромкиња у окружењу</li> </ul>	<p><b>Слабости</b></p> <p><b>Претње</b></p> <ul style="list-style-type: none"> <li>- Недовољна издвајања из републичког буџета за решавање ових проблема</li> <li>- Програм депортације Рома из земаља Западне Европе</li> <li>- Завршетак програма „Декада рома“</li> </ul>
7. ИНФОРМИСАНОСТ, ПОЛИТИЧКО УЧЕШЋЕ И ПРЕДСТАВЉАЊЕ РОМА	Унутрашње	<ul style="list-style-type: none"> <li>- Постојање РНВО</li> <li>- Постојање политички активних удружења рома</li> <li>- Постојање локалне радио станице</li> <li>- Подршка локалне самоуправе</li> </ul>	<ul style="list-style-type: none"> <li>- Непросвећеност и недовољна информисаност рома</li> <li>- Неадекватна сарадња између РНВО</li> </ul>
	Спољашње	<p><b>Снаге</b></p> <p><b>Могућности - шансе</b></p> <ul style="list-style-type: none"> <li>- Домаћи и страни фондови и донатори</li> <li>- Позитивна законска регулатива по питању права мањина</li> </ul>	<p><b>Слабости</b></p> <p><b>Претње</b></p> <ul style="list-style-type: none"> <li>- Недовољна издвајања из републичког буџета</li> <li>- Програм депортације Рома из земаља Западне Европе</li> <li>- Завршетак програма „Декада рома“</li> </ul>
8. НЕГОВВАЊЕ КУЛТУРЕ И ОБИЧАЈА РОМА ОПШТИНЕ ДОЉЕВАЦ	Унутрашње	<ul style="list-style-type: none"> <li>- Постојање РНВО</li> <li>- Подршка локалне самоуправе</li> <li>- Реализација више пројектних активности које се тичу овог ромског питања</li> </ul>	<ul style="list-style-type: none"> <li>- Недовољност средстава за подршку локалним манифестацијама</li> <li>- Неадекватна сарадња између РНВО у локалу и окружењу</li> </ul>
	Спољашње	<p><b>Снаге</b></p> <p><b>Могућности - шансе</b></p> <ul style="list-style-type: none"> <li>- Домаћи и страни фондови и донатори</li> <li>- Позитивна законска регулатива по питању права мањина</li> </ul>	<p><b>Слабости</b></p> <p><b>Претње</b></p> <ul style="list-style-type: none"> <li>- Недовољна издвајања из републичког буџета</li> <li>- Завршетак програма „Декада рома“</li> </ul>



## V - РЕКАПИТУЛАЦИЈА ДЕФИНИСаниХ ПРИОРИТЕТА, ЦИЉЕВА, ПРОГРАМА И ПОТРЕБНИХ СРЕДСТАВА

<b>1. ПРОБЛЕМ / ПРИОРИТЕТ: УНАПРЕЂЕЊЕ ОБРАЗОВАЊА РОМА НА ТЕРИТОРИЈИ ОПШТИНЕ ДОЉЕВАЦ</b>			
<i>Циљеви</i>	<i>Програми</i>	<i>Број пројектних активности</i>	<i>Износ потребних средстава</i>
<b>1.1. Стратешки циљ: Потпун обухват деце ромске националности образовним системом</b>	1.1.1. Програм: Стварање системских услова за образовање деце која нису у систему образовања и васпитања: - деце која су изашла из система образовања	3	4,050,000.00
	1.1.2. Програм: Успостављање система за праћење и редовно извештавање о створеним предусловима и оствареном степену и квалитету образовања Рома на свим нивоима	4	220,000.00
<b>1.2. Стратешки циљ: Минимизирање осипања ромске деце из образовног система</b>	1.2.1. Програм: Стварање системских предуслова за редовно похађање наставе ученика ромске националности	3	2,050,000.00
<b>1.3. Стратешки циљ: Квалитет образовања</b>		4	600,000.00
<b>1.4. Стратешки циљ: Антидискриминација</b>	1.4.1. Програм: Подизање капацитета установа образовања	1	250,000.00
	1.4.2. Програм: Ванкурикуларне активности	3	350,000.00
<b>1.5. Стратешки циљ: Десегрегација</b>	1.5.1. Програм: Подизање капацитета установа образовања	3	580,000.00
	1.5.2. Програм: Ванкурикуларне активности	4	390,000.00
<b>1.6. Стратешки циљ: Неговање културног идентитета</b>		3	400,000.00
<b>УКУПНО:</b>		<b>28</b>	<b>8,890,000</b>
<b>2. ПРОБЛЕМ / ПРИОРИТЕТ: УНАПРЕЂЕЊЕ СТАНОВАЊА ПРИПАДНИКА РОМСКЕ НАЦИОНАЛНОСТИ</b>			
<i>Циљеви</i>	<i>Програми</i>	<i>Број пројектних активности</i>	<i>Износ потребних средстава</i>
<b>2.1. Стратешки циљ: Свеобухватна и одржива обнова и унапређење услова живљења у ромским насељима</b>	2.1.1. Програм: Анализа стамбеног питања рома у општини Дољевац и израда планско-пројектне документације	3	620,000.00
	2.1.2. Програм: Решавање стамбеног питања рома у општини Дољевац	5	6,600,000.00
<b>УКУПНО:</b>		<b>8</b>	<b>7,220,000</b>
<b>3. ПРОБЛЕМ / ПРИОРИТЕТ: ЗАПОШЉАВАЊЕ ПРИПАДНИКА РОМСКЕ НАЦИОНАЛНОСТИ</b>			

<i>Циљеви</i>	<i>Програми</i>	<i>Број пројектних активности</i>	<i>Износ потребних средстава</i>
<b>3.1. Стратешки циљ: Повећање запошљености Рома и Ромкиња</b>	3.1.1. Програм: Анализа постојећег стања и подизање свести радно способних припадника ромске популације	2	70,000.00
	3.1.2. Програм: Решавање питања запошљавања рома у општини Дољевац	10	1,260,000.00
<b>УКУПНО:</b>		<b>12</b>	<b>1,330,000</b>
<b>4. ПРОБЛЕМ / ПРИОРИТЕТ: СОЦИЈАЛНА ЗАШТИТА РОМА У ОПШТИНИ ДОЉЕВАЦ</b>			
<i>Циљеви</i>	<i>Програми</i>	<i>Број пројектних активности</i>	<i>Износ потребних средстава</i>
<b>4.1. Стратешки циљ: Побољшање доступности права из области социјалне заштите Рома (облика, мера и услуга)</b>	4.1.1. Програм: Идентификација социјално угрожених и повећање обухвата ромских породица које остварују права из области социјалне заштите	2	550,000.00
	4.1.2. Програм: Боља информисаност Рома о Правима из области социјалне заштите	1	50,000.00
	4.1.3. Програм: Заштита права деце	2	100,000.00
<b>УКУПНО:</b>		<b>5</b>	<b>700,000</b>
<b>5. ПРОБЛЕМ / ПРИОРИТЕТ: ЗДРАВСТВЕНА ЗАШТИТА РОМА ОПШТИНЕ ДОЉЕВАЦ</b>			
<i>Циљеви</i>	<i>Програми</i>	<i>Број пројектних активности</i>	<i>Износ потребних средстава</i>
5.1. Стратешки циљ: Побољшање превентивне и здравствене заштите и здравственог стања ромског становништва у општини Дољевац	5.1.1. Програм: Анализа здравственог стања ромске популације	2	100,000.00
	5.1.2. Програм: Побољшање доступности здравствене заштите за ромску популацију	3	800,000.00
	5.1.3. Програм: Унапређење животног окружења у ромској заједници	2	600,000.00
<b>УКУПНО:</b>		<b>7</b>	<b>1,500,000</b>
<b>6. ПРОБЛЕМ / ПРИОРИТЕТ: РОДНА РАВНОПРАВНОСТ РОМКИЊА ОПШТИНЕ ДОЉЕВАЦ</b>			
<i>Циљеви</i>	<i>Програми</i>	<i>Број пројектних активности</i>	<i>Износ потребних средстава</i>
6.1. Стратешки циљ: Побољшање положаја ромкиња у општини Дољевац	6.1.1. Програм: Унапређивање политике једнаких могућности и права Ромкиња кроз рад ромских НВО	2	120,000.00
	6.1.2. Програм: Побољшање здравствене заштите ромкиња	3	850,000.00
<b>УКУПНО:</b>		<b>5</b>	<b>970,000</b>

**7. ПРОБЛЕМ / ПРИОРИТЕТ: ИНФОРМИСАНOST, ПОЛИТИЧКО УЧЕШЋЕ И  
ПРЕДСТАВЉАЊЕ РОМА ОПШТИНЕ ДОЉЕВАЦ**

<i>Циљеви</i>	<i>Програми</i>	<i>Број пројектних активности</i>	<i>Износ потребних средстава</i>
7.1. Стратешки циљ: Унапређење информисаности и политичке заступљености рома у општини Дољевац	7.1.1. Програм: Унапређено информисање у електронским и штампаним медијима	3	550,000.00
	7.1.2. Програм: Остваривање права на глас припадника ромске националне мањине	1	50,000.00
	7.1.3. Програм: Подршка развоју локалних политика за унапређивање положаја Рома	1	100,000.00
<b>УКУПНО:</b>		<b>5</b>	<b>700,000</b>

**8. ПРОБЛЕМ / ПРИОРИТЕТ: НЕГОВАЊЕ КУЛТУРЕ И ОБИЧАЈА РОМА ОПШТИНЕ  
ДОЉЕВАЦ**

<i>Циљеви</i>	<i>Програми</i>	<i>Број пројектних активности</i>	<i>Износ потребних средстава</i>
8.1. Стратешки циљ: Очување обичаја и културе рома у општини Дољевац	8.1.1. Програм: Институционализација чувања и неговања културе Рома	2	250,000.00
<b>УКУПНО:</b>		<b>2</b>	<b>250,000</b>

		<b>72</b>	<b>21,560,000</b>
--	--	-----------	-------------------

## VI - Визија:

*Општина Доњевац је 2016 године, општина која је успела да изађе из IV групе, изузетно недовољно развијених општина, са адекватном инфраструктуром, већом ефикасношћу и продуктивношћу, богатија образованим људима, са очуваном животном средином, историјским и културним наслеђем, локална самоуправа у којој постоји партнерство јавног, приватног и цивилног сектора, има позитиван тренд у погледу повећања привредних капацитета и смањења незапослености и која пружа једнаке могућности за све грађане без обзира на националну, верску и родну припадност.*

## **VII - АКЦИОНИ ПЛАН**

<b>1. ПРОБЛЕМ / ПРИОРИТЕТ: УНАПРЕЂЕЊЕ ОБРАЗОВАЊА РОМА НА ТЕРИТОРИЈИ ОПШТИНЕ ДОЉЕВАЦ</b>					<b>Степен приоритета (висок)</b>	
<b>1.1. Стратешки циљ: Потпун обухват деце ромске националности образовним системом</b>						
<b>1.1.1. Програм: Стварање системских услова за образовање деце која нису у систему образовања и васпитања: - деце која су изашла из система образовања</b>						
<b>Број</b>	<b>Пројекат</b>	<b>Носиоци - партнери</b>	<b>Време</b>	<b>Износ дин.</b>	<b>Извор финансирања</b>	<b>Индикатори</b>
1.1.1.1.	Прикупљање и анализа података о деци која нису у систему образовања и васпитања	ЛС, ПУ, ОШ, РНВО	2012-2016	50,000.00	МНП, МЉМПДУЛС, донатори	Број евидентираних и образовањем обухваћених деце и одраслих, која су изашла из система образовања
1.1.1.2.	Образовна инклузија рома			3,000,000.00		
1.1.1.3.	„Друга шанса“			1,000,000.00		
<b>1.1.2. Програм: Успостављање система за праћење и редовно извештавање о створеним предусловима и оствареном степену и квалитету образовања Рома на свим нивоима</b>						
<b>Број</b>	<b>Пројекат</b>	<b>Носиоци - партнери</b>	<b>Време</b>	<b>Износ дин.</b>	<b>Извор финансирања</b>	<b>Индикатори</b>

1.1.2.1.	Израда студије – анализе програма и њихових ефеката (неформалног и формалног образовања) и оспособљености стручњака у образовању	РНВО ЛС Консултантске фирме	2014	50,000.00	ЛС, МНП, МЉМПДУЛС, донатори	Израђене студије – анализе
1.1.2.2.	Анализа и дефинисање улоге актера који се баве образовањем Рома на локалном нивоу		2014	50,000.00		
1.1.2.3.	Подизање нивоа свести родитеља ученика ромске националности о значају образовања	РНВО ЛС Консултантске фирме	2013	20,000.00		Број одржаних радионица, едукованих родитеља
1.1.2.4.	Подизање капацитета васпитача у ПУ и наставног особља у ОШ у реализацији образовне инклузије рома	РНВО ЛС Консултантске фирме	2013	100,000.00		Број одржаних радионица, едукованих предавача ПУ и ОШ, издатих сертификата
<b>1.2. Стратешки циљ: Минимизирање осипања ромске деце из образовног система</b>						
<b>1.2.1. Програм: Стварање системских предуслова за редовно похађање наставе ученика ромске националности</b>						
Број	Пројекат	Носиоци - партнери	Време	Износ дин.	Извор финансирања	Индикатори
1.2.1.1.	Обезбеђивање једнаких услова за похађање наставе (бесплатни уџбеници, школски прибор превоз и ужине) за ученике из социјално угрожених ромских породица	ЛС, ПУ, ОШ, РНВО	2012-2016	1,500,000.00	ЛС, МНП, донатори	Број обухваћене деце
1.2.1.2.	Едукација родитеља о значају редовног похађања наставе	ЛС, ПУ, ОШ, РНВО	2012-2016	50,000.00	ЛС, МНП, донатори	Број одржаних радионица, едукованих родитеља
1.2.1.3	„Другу помози и до депарца дођи“ (Организовање откупа уџбеника на крају школске године)	ЛС, ПУ, ОШ, РНВО	2012-2016	500,000.00	ЛС, МНП, донатори	Број ученика који су се одазвали и број купљених уџбеника
<b>1.3. Стратешки циљ: Квалитет образовања</b>						

Број	Пројекат	Носиоци - партнери	Време	Износ дин.	Извор финансирања	Индикатори
1.3.1	Опремање ПУ и ОШ, за целодневни боравак, редовну, допунску и додатну наставу	ЛС, ПУ, ОШ, РНВО	2012-2016	500,000.00	ЛС, МНП, донатори	Број опремљених одељења
1.3.2	Едукација предавача ПУ и ОШ за рад са децом ромске националности (васпитача и наставног особља)	РНВО ЛС Консултантске фирме	2012-2016	50,000.00	ЛС, МНП, донатори	Број одржаних радионица, едукованих предавача ПУ и ОШ, издатих сертификата
1.3.3	Ангажовање ромских асистената	ОШ, ПУ	2012-2016		МНП	Број ангажованих асистената и време ангажовања
1.3.4	Укључивање родитеља ромске националности у рад образовних установа	ОШ, РНВО, ЛС	2012-2016	50,000.00	ЛС, МНП, донатори	Број родитеља укључен у органе ОШ и ПУ
<b>1.4. Стратешки циљ: Антидискриминација</b>						
<b>1.4.1. Програм: Подизање капацитета установа образовања</b>						
Број	Пројекат	Носиоци - партнери	Време	Износ дин.	Извор финансирања	Индикатори
1.4.1.1.	Организовање акредитиваног семинара за наставно особље ОШ и васпитаче ПУ «Ни црно – ни бело»	РНВО ЛС Консултантске фирме	2012-2016	250,000.00	ЛС, МНП, донатори	Број одржаних радионица, едукованих предавача ПУ и ОШ, издатих сертификата
<b>1.4.2. Програм: Ванкуррикуларне активности</b>						
Број	Пројекат	Носиоци - партнери	Време	Износ дин.	Извор финансирања	Индикатори

1.4.2.1.	Организација посета и помоћи ромским породицама	РНВО ЈС Консултантске фирме	2012-2016	300,000.00	ЈС, донатори	Број посета
1.4.2.2.	Организација радионица родитеља деце ромске националности и предавача у ОШ и ПУ	РНВО ЈС Консултантске фирме	2012-2016	30,000.00	ЈС, МНП, донатори	Број одржаних радионица, трибина, едукованих родитеља
1.4.2.3.	Организација трибина на тему - антидискриминације	РНВО ЈС Консултантске фирме	2012-2016	20,000.00	ЈС, МНП, донатори	Број одржаних радионица, трибина
<b>1.5. Стратешки циљ: Десегрегација</b>						
<b>1.5.1. Програм: Подизање капацитета установа образовања</b>						
<b>Број</b>	<b>Пројекат</b>	<b>Носиоци - партнери</b>	<b>Време</b>	<b>Износ дин.</b>	<b>Извор финансирања</b>	<b>Индикатори</b>
1.5.1.1.	Организовање семинара за наставно особље ОШ и васпитаче ПУ	РНВО ЈС Консултантске фирме	2012-2016	30,000.00	ЈС, МНП, донатори	Број одржаних радионица, едукованих предавача ПУ и ОШ, издатих сертификата
1.5.1.2.	Организовање мешовитих целодневних боравака за децу предшколских установа	ПУ, РНВО, ЈС	2012-2016	300,000.00	ЈС, МНП, донатори	Број мешовитих група
1.5.1.3.	Омогућавање социјално угроженим ученицима ромске националности учествовање са осталим ученицима на матурске забаве, екскурзије, приредбе,...	ОШ, ПУ, РНВО, ЈС	2012-2017	250,000.00	ЈС, МНП, донатори	Број обухваћене деце
<b>1.4.2. Програм: Ванкурикуларне активности</b>						
<b>Број</b>	<b>Пројекат</b>	<b>Носиоци - партнери</b>	<b>Време</b>	<b>Износ дин.</b>	<b>Извор финансирања</b>	<b>Индикатори</b>

1.5.2.1.	Организовање посета и помоћи ромским породицама	РНВО ЛС Консултантске фирме	2012-2016	300,000.00	ЛС, донатори	Број посета
1.5.2.2.	Организовање радионица родитеља деце ромске националности и предавача у ОШ и ПУ	РНВО ЛС Консултантске фирме	2014	30,000.00	ЛС, МНП, донатори	Број одржаних радионица, трибина, едукованих родитеља
1.5.2.3.	Организовање трибина на тему - десегрегације	РНВО ЛС Консултантске фирме	2014	30,000.00	ЛС, МНП, донатори	Број одржаних радионица, трибина
1.5.2.4.	Јачању родитељских група за заступање и промоцију инклузивног образовања	РНВО ЛС Консултантске фирме	2015	30,000.00	ЛС, МНП, донатори	Број присутних на радионицама
<b>1.6. Стратешки циљ: Неговање културног идентитета</b>						
<b>Број</b>	<b>Пројекат</b>	<b>Носиоци - партнери</b>	<b>Време</b>	<b>Износ дин.</b>	<b>Извор финансирања</b>	<b>Индикатори</b>
1.6.1.1.	Предавања на тему "Историја, култура и традиција рома	РНВО ЛС Консултантске фирме	2013	50,000.00	ЛС, МНП, донатори	Број одржаних радионица, едукованих предавача ПУ и ОШ, издатих сертификата
1.6.1.2.	Израда промотивног материјала о обичајима и култури ромског народа	РНВО, ЛС	2013	100,000.00	ЛС, МНП, донатори	Број одштампаних флајера
1.6.1.3.	Организовање манифестација и приредби поводом значајних датума из историје, обичаја и културе ромског народа	РНВО, ЛС	2012-2016	250,000.00	ЛС, МНП, донатори	Број организованих манифестација
<b>2. ПРОБЛЕМ / ПРИОРИТЕТ: УНАПРЕЂЕЊЕ СТАНОВАЊА ПРИПАДНИКА РОМСКЕ НАЦИОНАЛНОСТИ</b>					<b>Степен приоритета (висок)</b>	
<b>2.1. Стратешки циљ: Свеобухватна и одржива обнова и унапређење услова живљења у ромским насељима</b>						



**2.1.1. Програм: Анализа стамбеног питања рома у општини Дољевац и израда планско-пројектне документације**

Број	Пројекат	Носиоци - партнери	Време	Износ дин.	Извор финансирања	Индикатори
2.1.1.1.	Израда базе података о тренутном стању и проблемима рома у области становања (у оквиру израде Социјалне карте ромске популације на територији општине Дољевац)	ЛС, РНВО	2013	100,000.00	ЛС, МЉМПДУЛС, донатори	Израђена анализа и формирана база података
2.1.1.2.	Анализа комуналне инфраструктуре у деловима насеља где су роми већинско становништво	ЛС, РНВО	2013	20,000.00	ЛС, МЉМПДУЛС, донатори	Израђена анализа и формирана база података
2.1.1.3.	Израда планске и пројектно техничке документације за решавање стамбеног питања стамбено незбринутих породица	ЛС, РНВО	2014	500,000.00	ЛС, МЉМПДУЛС, донатори	Урађена документација

**2.1.2. Програм: Решавање стамбеног питања рома у општини Дољевац**

Број	Пројекат	Носиоци - партнери	Време	Износ дин.	Извор финансирања	Индикатори
2.1.2.1.	Израда мреже комуналне инфраструктуре у ромским деловима насеља – улице, водовод, канализација, електро-мрежа до нивоа у коме се налази суседство.	ЛС, ЈП Дирекција за изградњу, РНВО	2016	2,000,000.00	ЛС, донатори	Дужина мреже комуналне инфраструктуре
2.1.2.2.	Куповина 2 напуштена сеоска домаћинства за потребе збрињавања стамбено незбринутих рома	ЛС, ЈП Дирекција за изградњу, РНВО	2016	2,000,000.00	ЛС, МРСП донатори	Број купљених домаћинства, број збринутих
2.1.2.3.	Израда 4 стамбених јединица за потребе збрињавања стамбено незбринутих рома	ЛС, ЈП Дирекција за изградњу, РНВО	2016	2,000,000.00	ЛС, МРСП, донатори	Израђених м2 - број збринутих
2.1.2.4.	Решавање имовинско-правних односа за постојеће стамбене објекте	ЛС, РНВО	2016	300,000.00	ЛС, МРСП, донатори	Број решених предмета

2.1.2.5.	Легализација бесправно изграђених стамбених објеката у којима живе припадници ромске популације	ЛС, РНВО	2016	300,000.00	ЛС, МРСП, донатори	Број решених предмета
<b>3. ПРОБЛЕМ / ПРИОРИТЕТ: ЗАПОШЉАВАЊЕ ПРИПАДНИКА РОМСКЕ НАЦИОНАЛНОСТИ</b>					<b>Степен приоритета (висок)</b>	
<b>3.1. Стратешки циљ: Повећање запошљености Рома и Ромкиња</b>						
<b>3.1.1. Програм: Анализа постојећег стања и подизање свести радно способних припадника ромске популације</b>						
Број	Пројекат	Носиоци - партнери	Време	Износ дин.	Извор финансирања	Индикатори
3.1.1.1	Медијска кампања и подизање свести о значају изјашњавања Рома по питању националне припадности	МЕРР, НСЗ, ЛС, РНВО	2013	50,000.00	ЛС, МЉМПДУЛС, донатори	Број медија укључених у кампању, број штапаног и подељеног материјала, број медијских насупа
3.1.1.2	Евиденција и израда базе података о незапосленим лицима ромске националности	МЕРР, НСЗ, ЛС, РНВО	2013	20,000.00	РНВО, НСЗ	Формирана евиденција и израђена база података
<b>3.1.2. Програм: Решавање питања запошљавања рома у општини Дољевац</b>						
Број	Пројекат	Носиоци - партнери	Време	Износ дин.	Извор финансирања	Индикатори
3.1.2.1	Едукација незапослених Рома о могућностима и условима за започињање сопственог посла	МЕРР, НСЗ, ЛС, РНВО	2013	50,000.00	РНВО, НСЗ, донатори	Број едукованих Рома
3.1.2.2	Подршка samozapošljavanju припадника ромске популације	НСЗ, ЛС, РНВО	2013	500,000.00	ЛС, НСЗ, МРСП, донатори	Број Рома којима су одобрена средства

3.1.2.3	Успостављање одрживих механизма за унапређење предузетништва и запошљавања Рома и Ромкиња	НСЗ, ЛС, РНВО	2014	300,000.00	ЛС, НСЗ, МРСП, донатори	Број запошљених Рома
3.1.2.4	Информисање лица ромске националности у области радног права и запошљавања	НСЗ, ЛС, РНВО	2013	30,000.00	ЛС, НСЗ, МРСП, донатори	Број информисаних лица ромске националности
3.1.2.5	Реализација мотивационог семинара намењеног незапосленим лицима ромске националности	НСЗ, ЛС, РНВО	2013	30,000.00	ЛС, НСЗ, МРСП, донатори	Реализован семинар
3.1.2.6	Укључивање незапослених Рома и Ромкиња у програм додатног образовања и обука	НСЗ, ЛС, РНВО	2012-2016	100,000.00	ЛС, НСЗ, МРСП, донатори	Број Рома и Ромкиња укључених у програме. Креиран програм обука
3.1.2.7	Укључивање незапослених Рома и Ромкиња за активно тражење посла (сајмови запошљавања)	НСЗ, ЛС, РНВО	2012-2016	50,000.00	ЛС, НСЗ, МРСП, донатори	Број укључених Рома и Ромкиња у активно тражење посла.
3.1.2.8	Информативна кампања и мотивисање незапослених Рома и Ромкиња за запошљавање преко мера "Јавни радови"	НСЗ, ЛС, РНВО	2012-2016	50,000.00	ЛС, НСЗ, МРСП, донатори	Број информисаних лица ромске националности
3.1.2.9	Пружање помоћи у припреми предлога пројеката јавних радова	НСЗ, ЛС, РНВО	2012-2016	100,000.00	ЛС, НСЗ, МРСП, донатори	Број израђених пројеката
3.1.2.10	Заговарање и афирмативна акција запошљавања Рома и Ромкиња у институцијама на локалном нивоу	НСЗ, ЛС, РНВО	2012-2016	50,000.00	ЛС, НСЗ, МРСП, донатори	Број Рома и Ромкиња запослених у јавној администрацији

4. ПРОБЛЕМ / ПРИОРИТЕТ: СОЦИЈАЛНО ОСИГУРАЊЕ И СОЦИЈАЛНА ЗАШТИТА РОМА ОПШТИНЕ ДОЉЕВАЦ					Степен приоритета (висок)	
4.1. Стратешки циљ: Побољшање доступности права из области социјалне заштите Рома (облика, мера и услуга)						
4.1.1. Програм: Побољшање доступности права из области социјалне заштите Рома (облика, мера и услуга)						
Број	Пројекат	Носиоци - партнери	Време	Износ дин.	Извор финансирања	Индикатори
4.1.1.1.	Укључивање представника ромске популације у рад УО ЦЗСР	ЛС, ЦЗСР, РНВО	2015	50,000.00	ЛС, МРСП, МЉМП, донатори	Број одлука и мера донетих у сарадњи са представницима ромске популације
4.1.1.2	Израда СОЦИЈАЛНЕ КАРТЕ ромског становништва на територији општине Дољевац	ЛС, ЦЗСР, РНВО	2014	500,000.00	ЛС, МРСП, МЉМП, донатори	Израђена социјална карта
4.1.2. Програм: Боља информисаност Рома о Правима из области социјалне заштите						
Број	Пројекат	Носиоци - партнери	Време	Износ дин.	Извор финансирања	Индикатори
4.1.2.1.	Израда и дистрибуција информативног материјала на српском и ромском језику (брошуре и памфлети) о правима из области социјалне заштите и начинима њиховог остваривања.	РНВО ЛС Press Company ЦЗСР	2012-2016	50,000.00	ЛС, МРСП, МЉМП, донатори	Већи број остварених права из области социјалне заштите
4.1.3. Програм: Заштита права деце						
Број	Пројекат	Носиоци - партнери	Време	Износ дин.	Извор финансирања	Индикатори
4.1.3.1.	Спровођење програма за подизање нивоа родитељске компетенције.	ЛС, ЦЗСР, РНВО	2012-2016	50,000.00	ЛС, МРСП, МЉМП, донатори	Број реализованих програма. Број укључених полазника.

4.1.3.2.	Подршка развоју хранитељства као најадекватнијег облика збрињавања деце без родитељског старања	ЛС, ЦЗСР, РНВО	2012-2016	50,000.00	ЛС, МРСР, МЉМП, донатори	Број деце збринуте у оквиру хранитељских породица.
<b>5. ПРОБЛЕМ / ПРИОРИТЕТ: ЗДРАВСТВЕНА ЗАШТИТА РОМА ОПШТИНЕ ДОЉЕВАЦ</b>					<b>Степен приоритета (висок)</b>	
<b>5.1. Стратешки циљ: Побољшање превентивне и здравствене заштите и здравственог стања ромског становништва у општини Дољевац</b>						
<b>5.1.1. Програм: Анализа здравственог стања ромске популације</b>						
5.1.1.2.	Дефинисање сета индикатора за праћење здравственог стања ромске популације.	РНВО ЛС ДОМ ЗДРАВЉА ДОЉЕВАЦ	2012-2016	50,000.00	ЛС, МЗ донатори	Дефинисан сет индикатора о здравственом стању ромске популације
5.1.1.2.	Анализа резултата пројеката за унапређење здравља Рома.	РНВО ЛС ДОМ ЗДРАВЉА ДОЉЕВАЦ	2012-2016	50,000.00	ЛС, МЗ донатори	Број спроведених истраживања о здравственом стању Рома са представљеним резултатима.
<b>5.1.2. Програм: Побољшање доступности здравствене заштите за ромску популацију</b>						
<b>Број</b>	<b>Пројекат</b>	<b>Носиоци - партнери</b>	<b>Време</b>	<b>Износ дин.</b>	<b>Извор финансирања</b>	<b>Индикатори</b>
5.1.2.1.	Спровођење пројеката за унапређење здравља Рома (приоритети: обухват обавезном имунизацијом, побољшање репродуктивног здравља, превенција хроничних незаразних обољења, и др).	РНВО ЛС ДОМ ЗДРАВЉА ДОЉЕВАЦ	2012-2016	250,000.00	ЛС, МЗ донатори	Број Рома обухваћених пројектима за унапређење здравља.

5.1.2.2.	Ангажовање ромских здравствених медијатора	РНВО ЛС ДОМ ЗДРАВЉА ДОЉЕВАЦ	2012-2016	300,000.00	ЛС, МЗ донатори	Број Рома обухваћених радом здравственог медијатора
5.1.2.3.	Рад патронажних сестара у ромским насељима.	РНВО ЛС ДОМ ЗДРАВЉА ДОЉЕВАЦ	2012-2016	250,000.00	ЛС, МЗ донатори	Број ромских породица обухваћених посетама патронажних сестара.
<b>5.1.3. Програм: Унапређење животног окружења у ромској заједници</b>						
<b>Број</b>	<b>Пројекат</b>	<b>Носиоци - партнери</b>	<b>Време</b>	<b>Износ дин.</b>	<b>Извор финансирања</b>	<b>Индикатори</b>
5.1.3.1.	Анализа хигијенско епидемиолошких услова у ромским насељима	РНВО ЛС ДОМ ЗДРАВЉА ДОЉЕВАЦ	2012-2016	100,000.00	ЛС, донатори	Процент домаћинстава са потребним санитарним условима.
5.1.3.2.	Подршка унапређењу хигијене у ромским деловима насеља кроз пројекте јавних радова "УРЕЂЕЊЕ РОМСКИХ НАСЕЉА"	РНВО ЛС ДОМ ЗДРАВЉА ДОЉЕВАЦ	2012-2016	500,000.00	ЛС, донатори	Број обухваћених домаћинстава
<b>6. ПРОБЛЕМ / ПРИОРИТЕТ: РОДНА РАВНОПРАВНОСТ РОМКИЊА ОПШТИНЕ ДОЉЕВАЦ</b>					<b>Степен приоритета (висок)</b>	
<b>6.1. Стратешки циљ: Побољшање положаја ромкиња у општини Дољевац</b>						
<b>6.1.1. Програм: Унапређивање политике једнаких могућности и права Ромкиња кроз рад ромских НВО</b>						
<b>Број</b>	<b>Пројекат</b>	<b>Носиоци - партнери</b>	<b>Време</b>	<b>Износ дин.</b>	<b>Извор финансирања</b>	<b>Индикатори</b>
6.1.1.1.	Подршка иницијативама ромкиња, оснивању НВО ромкиња и ромске женске Мреже	РНВО ЛС ЦЗСР	2012-2016	70,000.00	ЛС, МЉМП, донатори	Учешће ромских активисткиња у креирању политика једнаких могућности на локалном нивоу.
6.1.1.2.	Израда информатора о правима Ромкиња и могућностима њиховог остварења	РНВО ЛС ЦЗСР	2012-2016	50,000.00	ЛС, МЉМП, донатори	Број дистрибуираних информатора.

6.1.2. Програм: Побољшање здравствене заштите ромкиња						
6.1.2.1.	Повећање доступности здравствених служби	РНВО ЛС ДОМ ЗДРАВЉА ДОЉЕВАЦ	2012-2016	50,000.00	ЛС,МЉМП, МЗ,донатори	Број посећених ромских породица по насељима од стране здравствених служби.
6.1.2.2.	Спровођење пројеката за унапређење здравља Ромкиња	РНВО ЛС ДОМ ЗДРАВЉА ДОЉЕВАЦ	2012-2016	300,000.00	ЛС,МЉМП, МЗ,донатори	Организовање информативних јавних предавања за Ромкиње из области здравствене заштите
6.1.2.3.	Унапређење и заштита општег и репродуктивног здравља Ромкиња	РНВО ЛС ДОМ ЗДРАВЉА ДОЉЕВАЦ	2012-2016	500,000.00	ЛС,МЉМП, МЗ,донатори	Смањење смртности новорођенчади.
<b>7. ПРОБЛЕМ / ПРИОРИТЕТ: ИНФОРМИСАНОСТ, ПОЛИТИЧКО УЧЕШЋЕ И ПРЕДСТАВЉАЊЕ РОМА ОПШТИНЕ ДОЉЕВАЦ</b>					<b>Степен приоритета (низак)</b>	
<b>7.1. Стратешки циљ: Унапређење информисаности и политичке заступљености рома у општини Дољевац</b>						
<b>7.1.1. Програм: Унапређено информисање у електронским и штампаним медијима</b>						
Број	Пројекат	Носиоци - партнери	Време	Износ дин.	Извор финансирања	Индикатори
7.1.1.1.	Обезбеђивање финансијске подршке продукцији и емитовању радио програма на ромском језику и о Ромима	РНВО ЛС Press Company	2012-2016	100,000.00	ЛС,МЉМП, донатори	Заступљеност емисија које извештавају о Декади Рома у редовној програмској шеми.
7.1.1.2.	Производња и емитовање емисије "Амаро тхан" на локалном радију и веб сајту www.amarothan.com	РНВО ЛС Press Company	2012-2016	250,000.00	ЛС,МЉМП, донатори	Број радио емисија "Амаро тхан" на ромском језику и о Ромима, и презентације на веб сајту.

7.1.1.3	Подршка локалним медијима за унапређење информисања ромске популације на територији општине	РНВО ЛС Press Company	2012-2017	200,000.00	ЛС,МЉМП, донатори	Број радио емисија и износ обезбеђених средстава
<b>7.1.2. Програм: Остваривање права на глас припадника ромске националне мањине</b>						
<b>Број</b>	<b>Пројекат</b>	<b>Носиоци - партнери</b>	<b>Време</b>	<b>Износ дин.</b>	<b>Извор финансирања</b>	<b>Индикатори</b>
7.1.2.1.	Подршка информисању локалних ромских заједница о изборном поступку и правима бирача	РНВО ЛС Press Company	2012-2016	50,000.00	ЛС,МЉМП, донатори	Излазност ромске заједнице на изборе
<b>7.1.3. Програм: Подршка развоју локалних политика за унапређивање положаја Рома</b>						
<b>Број</b>	<b>Пројекат</b>	<b>Носиоци - партнери</b>	<b>Време</b>	<b>Износ дин.</b>	<b>Извор финансирања</b>	<b>Индикатори</b>
7.1.3.1.	Јачање капацитета ЈЛС за развој локалних стратешких докумената за унапређивање положаја Рома	РНВО ЛС	2012-2016	100,000.00	ЛС,МЉМП, донатори	Докумената за унапређивање положаја Рома
<b>8. ПРОБЛЕМ / ПРИОРИТЕТ: НЕГОВАЊЕ КУЛТУРЕ И ОБИЧАЈА РОМА ОПШТИНЕ ДОЉЕВАЦ</b>					<b>Степен приоритета (средњи)</b>	
<b>8.1. Стратешки циљ: Очување обичаја и културе рома у општини Дољевац</b>						
<b>8.1.1. Програм: Институционализација чувања и неговања културе Рома</b>						
<b>Број</b>	<b>Пројекат</b>	<b>Носиоци - партнери</b>	<b>Време</b>	<b>дионице</b>	<b>Извор финансирања</b>	<b>Индикатори</b>



8.1.1.1.	Радионице и трибине на тему "Обичаји и култура рома у Србији"	РНВО ЛС, Народна библиотека Дољевац	2014	50,000.00	ЛС,МЉМП, МК, донатори	Планирана средства за подршку пројектима и програмима у области културе.
8.1.1.2.	Организовање манифестација „Ђурђевдански уранак“ и „Ромско, културно-спортско лето“	РНВО ЛС, Народна библиотека Дољевац	2013-2016	200,000.00	ЛС,МЉМП, МК, донатори	Реализоване манифестације.

Стратегију за унапређење положаја рома у општини Дољевац, за период од 2012.-2016., објавити у Службеном листу Града Ниша.

Број: \_\_\_\_\_  
У Дољевцу \_\_\_\_\_ .2012.године.  
Скупштина општине Дољевац

Председник,  
Томислав Кулић