



ОПШТИНА ДОЉЕВАЦ

РЕПУБЛИКА СРБИЈА
ОПШТИНА ДОЉЕВАЦ

Носилац израде плана: Општинска управа општине Доњевац, Одељење за урбанизам, инспекцијске послове и ванпривредне делатности

НАЦРТ ПЛАНА ДЕТАЉНЕ РЕГУЛАЦИЈЕ

**Измене и допуне ПДР-а комплекса - мале хидроелектране "ОРЉАНЕ"
на реци Јужна Морава, снаге око 1680 kW, општина Доњевац**



Број: 2-3/2019-ПДР

датум: 09.05.2021. г.

Обрађивач: "IKOING" ПР Марија Плавшић, Београд

Одговорни урбаниста:
Мирољуб Р. Ђорђевић



Директор:
Марија Плавшић



На основу члана 27. став 2. тачка 2. Правилника о садржини, начину и поступку израде докумената просторног и урбанистичког планирања ("Сл. гласник РС", бр. 32/19), прилаже се

ИЗЈАВА

ОДГОВОРНОГ УРБАНИСТЕ

у фази

НАЦРТА ПЛАНСКОГ ДОКУМЕНТА ПРЕ СТРУЧНЕ КОНТРОЛЕ

Измене и допуне ПДР-а комплекса - мале хидроелектране "ОРЉАНЕ"
на реци Јужна Морава, снаге око 1680 kW, општина Доњевац

Одговорни урбаниста Мирољуб Р. Ђорђевић, дипломирани просторни планер

ИЗЈАВЉУЈЕ

1. Да је Нацрт планског документа пре стручне контроле - Измене и допуне ПДР-а комплекса - мале хидроелектране "ОРЉАНЕ" на реци Јужна Морава урађен у складу са Законом о планирању и изградњи ("Сл. гласник РС", бр. 72/09, 81/09-исправка, 64/10-УС, 24/11, 121/12, 42/13-УС, 50/13-УС, 98/13-УС, 132/14, 145/14, 83/18, 31/19, 37/19-др. закон и 9/20) и прописима донетим на основу Закона, да је нацрт планског документа припремљен на основу званичних и релевантних података и подлога, да је нацрт плана усклађен са достављеним условима ималаца јавних овлашћења и са извештајем о обављеном раном јавном увиду и да је усклађен са планским документима ширег подручја.

Београд: 29.01.2021. г.

Одговорни урбаниста



На основу члана 27. став 2. тачка 3. Правилника о садржини, начину и поступку израде докумената просторног и урбанистичког планирања ("Сл. гласник РС", бр. 32/19), прилаже се

ИЗЈАВА
ОДГОВОРНОГ УРБАНИСТЕ
у фази

НАЦРТА ПЛАНСКОГ ДОКУМЕНТА
ПОСЛЕ СТРУЧНЕ КОНТРОЛЕ А ПРЕ ЈАВНОГ УВИДА
Измене и допуне ПДР-а комплекса - мале хидроелектране "ОРЉАНЕ"
на реци Јужна Морава, снаге око 1680 kW, општина Дољевац

Одговорни урбаниста Милољуб Р. Ђорђевић, дипломирани просторни планер

ИЗЈАВЉУЈЕ

1. Да је Нацрт планског документа припремљен у складу са Законом и прописима донетим на основу Закона и усклађен са извештајем о стручној контроли и планским документима ширег подручја - Измене и допуне ПДР-а комплекса - мале хидроелектране "ОРЉАНЕ" на реци Јужна Морава урађен у складу са Законом о планирању и изградњи ("Сл. гласник РС", бр. 72/09, 81/09-исправка, 64/10-УС, 24/11, 121/12, 42/13-УС, 50/13-УС, 98/13-УС, 132/14, 145/14, 83/18, 31/19, 37/19-др. закон и 9/20).

Београд: 09.05.2021. г.

Одговорни урбаниста



САДРЖАЈ

ТЕКСТУАЛНИ ДЕО:

Р. бр.	Опис	Страна
I	ОПШТИ ДЕО	5
1.1.	Повод и циљ израде Измене и допуне плана	7
1.2.	Правни и плански основ за израду плана	7
1.3.	Дефиниција појмова	8
1.4.	Обавезе, услови и смернице из планова вишег реда и других докумената значајних за израду Измене и допуне плана	9
1.5.	Опис постојећег стања	13
1.5.1.	Положај и природне карактеристике подручја	13
II	ОБУХВАТ ИЗМЕНЕ И ДОПУНЕ ПЛАНА	16
2	Обухват измене и допуне плана	16
2.1.	Опис обухвата Измена и допуна плана са пописом катастарских парцела	16
2.2.	Постојећа намена и начин коришћења земљишта	17
2.2.1.	Катастарско стање	19
2.2.2.	Фактичко стање	20
2.3.	Преглед података и услова надлежних институција	22
III	ПРАВИЛА УРЕЂЕЊА	23
3.1.	Подела на карактеристичне зоне и целине, прелиминарна намена површина и објеката и могућих компатибилних намена, са билансом површина	24
3.1.1.	Урбанистичка подцелина А "зона грађења објеката МХЕ"	25
3.1.2.	Урбанистичка подцелина Б - Зона прилазног пута и комуналне инфраструктуре	25
3.2.	Урбанистички услови за уређење и изградњу у зони грађења	27
3.2.1.	Комплекс МХЕ	27
3.2.2.	Саобраћајна инфраструктура и нивелација	27
3.2.3.	Хидротехничке инсталације (водоснабдевање и одвођење отпадних и атмосферских вода)	28
3.2.4.	Електроенергетика	28
3.2.5.	Телекомуникације	29
3.2.6.	Услови уређења зеленила	29
3.3.	Услови и мере заштите планом обухваћеног простора	29
3.3.1.	Заштита за унапређење природе, природних добара и предела	29
3.3.2.	Смернице и мере за заштиту вода	30
3.3.3.	Смернице и мере заштите ваздуха	31
3.3.4.	Смернице и мере заштите од буке и вибрација	31
3.3.5.	Смернице и мере заштите земљишта	32
3.3.6.	Смернице за управљање отпадом	32
3.3.7.	Мере заштите културних добара	33
3.3.8.	Мере за заштиту од елементарних непогода и акцидената	33
3.3.9.	Мере енергетске ефикасности изградње	33
IV	ПРАВИЛА ГРАЂЕЊА	34
4.1.	Општи услови изградње	34
4.2.	Локације за које је обавезна израда урбанистичког пројекта	35
4.3.	Локације за које је обавезна израда плана парцелације/препарцелације	36
4.4.	Општи урбанистички услови за парцелацију, регулацију и изградњу	36
4.4.1.	Општи услови парцелације	36
4.4.2.	Општи услови регулације	36
4.5.	Урбанистички услови парцелације, регулације и изградње по зонама	37

4.5.1.	Урбанистичка подцелина А - "зона грађења МХЕ"	37
4.5.2.	Урбанистичка подцелина Б - прилазни пут и комунална инфраструктура	37
V	СМЕРНИЦЕ ЗА СПРОВОЂЕЊЕ ИЗМЕНЕ И ДОПУНЕ ПЛАНА	39

ГРАФИЧКИ ДЕО:

Р. бр.	Опис	Размера
Прилог 1	Диспозиција обухвата Измена и допуна ПДР-а у односу на непосредно окружење	1:2500
Прилог 2	Катастарско топографски план са границом обухвата Измена и допуна ПДР-а и зоном грађења	1:2500
Прилог 3	Постојећа претежна намена површина у оквиру планског обухвата Измена и допуна ПДР-а	1:2500
Прилог 4	Планирана намена са урбанистичким подцелинама - зонама грађења и синхрон план	1:2500

ТЕКСТУАЛНИ ДЕО

I ОПШТИ ДЕО

На основу Закона о планирању и изградњи ("Сл. гласник РС", бр. 72/09, 81/09-исправка, 64/10-УС, 24/11, 121/12, 42/13-УС, 98/13-УС, 132/14, 145/14, 83/18, 31/19, 37/19-др. закон и 9/20), Одлуке о приступању изради измена и допуна плана детаљне регулације комплекса - мале хидроелектране "ОРЉАНЕ" на реци Јужна Морава, снаге око 1680 kW, општина Дољевац ("Сл. лист града Ниша", бр. 49/20) носилац израде плана организовао је упознавање јавности (правних и физичких лица) са општим циљевима и сврхом израде измена и допуна плана, могућим решењима за развој просторне целине, могућим решењима за урбану обнову и ефектима планирања, које се односе на, и након сачињавања извештаја о проведеном раном јавном увиду, приступило се изради Нацрта планског документа:

ИЗМЕНЕ И ДОПУНЕ ПЛАНА ДЕТАЉНЕ РЕГУЛАЦИЈЕ комплекса - мале хидроелектране "ОРЉАНЕ" на реци Јужна Морава, снаге око 1680 kW, општина Дољевац

Измене и допуне плана детаљне регулације комплекса - мале хидроелектране "ОРЉАНЕ" на реци Јужна Морава, снаге око 1680 kW, општина Дољевац (у даљем тексту: ПДР МХЕ "ОРЉАНЕ") ради се на основу Одлуке бр. 350-122 о приступању изради измена и допуна плана детаљне регулације комплекса - мале хидроелектране "ОРЉАНЕ" на реци Јужна Морава, снаге око 1680 kW, општина Дољевац, која је донета на седници Скупштине општине Дољевац, дана 05. јуна 2020. године (објављена у "Сл. листу града Ниша", бр. 49/20). Саставни део Одлуке је Одлука о неприступању изради стратешке процене утицаја на животну средину Плана, општина Дољевац, бр. 350-23 од 22.05.2020. године.

Комисија за планове општине Дољевац, на седници одржаној дана 16.11.2020. године, разматрала је достављени материјал и усвојила Извештај бр. 350-122/2020 о обављеном раном јавном увиду Измене и допуне Плана детаљне регулације комплекса мале хидроелектране "ОРЉАНЕ" на реци Јужна Морава, снаге око 1680 kW, општина Дољевац. Рани јавни увид за План обављен је у периоду од 26.10.2020. до 09.11.2020. године. У периоду трајања раног јавног увида није било примедби и сугестија.

I. ПРЕДМЕТ ИЗМЕНА И ДОПУНА ОСНОВНОГ ПЛАНА

Основно начело планирања, коришћења уређења и заштите предметног простора при изменама и допунама је задржавање основне намене дефинисане Просторним планом општине Дољевац као и задржавање формираних урбаних целина у пуном обиму са веома малим интервенцијама ради усаглашавања са потребама корисника.

Приликом израде Измена и допуна плана водило се рачуна о степену реализације важећег плана у предметном простору као урбане целине.

Циљ израде Измена и допуна плана је преиспитивање обухвата плана, саобраћајног решења, дефинисаних урбанистичких параметара и правила грађења и уређења дефинисаних основним планом из 2017. године, односно задржавање основне намене дефинисане плановима вишег реда, дефинисање оптималних правила грађења и уређења за што мању интервенцију у простору, и веома мало угрожавање природне равнотеже у простору.

Овим изменама и допунама Плана детаљне регулације обухваћен је део простора који припада КО Орљане, Клисура, Чечина, Кочане и Малошиште, а на основу Одлуке о приступању изради измена и допуна плана детаљне регулације комплекса мале хидроелектране "ОРЉАНЕ" на реци Јужна Морава, снаге око 1680 kW, општина Дољевац ("Сл. лист града Ниша", бр. 49/20) мења се и допуњује План детаљне регулације комплекса - мале хидроелектране "ОРЉАНЕ", на реци Јужној Морави, снаге око 1680 kW ("Сл. лист града Ниша", бр. 101/17).

Текстуални део Плана детаљне регулације комплекса - мале хидроелектране "ОРЉАНЕ" на реци Јужној Морави, снаге око 1680 kW, мења се и допуњује у деловима, и то:

I Општи део плана

1. ПОВОД И ЦИЉ ИЗРАДЕ ПЛАНА.
2. ПРАВНИ И ПЛАНСКИ ОСНОВ.
3. ОПИС ПОСТОЈЕЋЕГ СТАЊА.
4. ОПИС ОБУХВАТА ПЛАНА СА ПОПИСОМ КАТАСТАРСКИХ ПАРЦЕЛА.

II Плански део

1. ПОДЕЛА ПРОСТОРА НА ПОСЕБНЕ ЦЕЛИНЕ И ЗОНЕ.
2. ДЕТАЉНА НАМЕНА ПРОСТОРА.
3. РЕГУЛАЦИОНЕ ЛИНИЈЕ УЛИЦА И ЈАВНИХ ПОВРШИНА И ГРАЂЕВИНСКЕ ЛИНИЈЕ СА ЕЛЕМЕНТИМА ЗА ОБЕЛЕЖАВАЊЕ НА ГЕОДЕТСКОЈ ПОДЛОЗИ.
4. НИВЕЛАЦИОНЕ КОТЕ УЛИЦА И ЈАВНИХ ПОВРШИНА.
5. КОРИДОРИ И КАПАЦИТЕТИ ЗА САОБРАЋАЈНУ, ЕНЕРГЕТСКУ, КОМУНАЛНУ И ДРУГУ ИНФРАСТРУКТУРУ.
6. МЕРЕ ЗАШТИТЕ КУЛТУРНО-ИСТОРИЈСКИХ СПОМЕНИКА И ЗАШТИЋЕНИХ ПРИРОДНИХ ЦЕЛИНА.
7. ЛОКАЦИЈЕ ЗА КОЈЕ СЕ ОБАВЕЗНО ИЗРАЂУЈЕ УРБАНИСТИЧКИ ПРОЈЕКАТ ИЛИ РАСПИСУЈЕ КОНКУРС.
9. ПРАВИЛА УРЕЂЕЊА И ПРАВИЛА ГРАЂЕЊА ПО ЦЕЛИНАМА И ЗОНАМА.

Графички део Измена и допуна плана детаљне регулације комплекса - мале хидроелектране "ОРЉАНЕ", на реци Јужној Морави, снаге око 1680 kW, општина Дољевац, чине графички прилози, и то:

- прилог 1. Диспозиција обухвата Измена и допуна ПДР-а у односу на непосредно окружење;
прилог 2. Катастарско топографски план са границом обухвата Измена и допуна ПДР-а и зоном грађења и инфраструктуром;
прилог 3. Постојеће претежна намена површина у оквиру планског обухвата Измена и допуна ПДР-а;
прилог 4. Планирана намена са урбанистичким подцелинама - зонама грађења.

II. ИЗМЕНЕ И ДОПУНЕ КОЈЕ СЕ ОДНОСЕ НА ОСНОВНИ ПЛАН

(на основу текста објављеном у "Службеном листу града Ниша", бр. 101/17)

Измене и допуне планског документа се односе на делове текста основног ПДР-а МХЕ "ОРЉАНЕ", сходно тексту (на наведеним страницама) који је објављен у "Службеном листу града Ниша", бр. 101/17) као и на измене и допуне одговарајућих графичких прилога.

Измене и допуне у I поглављу - поднаслов

1. ПОВОД И ЦИЉ ИЗРАДЕ ПЛАНА на страни 5. мења се и гласи:

1.1. Повод и циљ израде измене и допуне плана

Основни повод за израду ПДР-а МХЕ "ОРЉАНЕ" је иницијатива инвеститора, односно обезбеђење правног и планског основа за реализацију садржаја у складу са просторним могућностима и у складу са смерницама дефинисаним плановима ширег подручја.

Одлуком је дефинисано да ће Изменама и допунама бити обухваћене измене у текстуалном делу и графичком делу плана, а пре свега измене и то:

- измене поглавља II. Планског документа,
- границе плана и обухвата грађевинског подручја, подела простора на посебне целине и зоне,
- детаљна намена простора,
- регулационе линије улица и јавних површина и грађевинске линије са елементима за обележавање на геодетској подлози,
- нивелационе коте улица и јавних површина,
- коридори и капацитети за саобраћајну, енергетску и комуналну инфраструктуру,
- правила уређења и правила грађења по целинама и зонама,
- измене у графичком делу плана сагласно тексту.

Циљеви израде Измена и допуна ПДР-а МХЕ "ОРЉАНЕ" су дефинисање планских решења, дефинисање односа земљишта за површине јавне и остале намене; регулација површина и објеката; дефинисање правила уређења и правила грађења и експлоатације; развој комуналне инфраструктуре; развој саобраћајне инфраструктуре; дефинисање услова и мера заштите културног наслеђа; енергетске ефикасности, приступачности и животне средине.

Концептуални оквир планирања, коришћења, уређења и заштите планског подручја је формулисан Просторним планом општине Дољевац тако да омогући остваривање циљева усмерених ка дугорочној визији социјалног и економског развоја, али и очувања животне средине простора обухваћеног планом и ширег окружења.

Измене и допуне ПДР-а МХЕ "ОРЉАНЕ" израђене су према смерницама датим у Регионалном просторном плану за подручје Нишавског, Топличког и Пиротског управног округа ("Сл. гласник РС", бр. 1/13) и Просторног плана општине Дољевац ("Сл. лист града Ниша", бр. 16/11 и 91/19).

Измене и допуне у I поглављу - поднаслов

2. ПРАВНИ И ПЛАНСКИ ОСНОВ на страни 5 и 6. мења се, допуњује и гласи:

1.2. Правни и плански основ за израду измена и допуна плана

Правни основ за израду Измена и допуна ПДР-а:

- Одлука бр. 350-122 о приступању изради измена и допуна плана детаљне регулације комплекса - мале хидроелектране "ОРЉАНЕ" на реци Јужна Морава, снаге око 1680 kW, општина Дољевац, која је донета на седници Скупштине општине Дољевац, дана 05. јуна 2020. године (објављена у "Сл. листу града Ниша", бр. 49/20).
- Извештај о обављеном раном јавном увиду измене и допуне плана детаљне регулације комплекса мале хидроелектране "ОРЉАНЕ" на реци Јужна Морава, снаге око 1680 kW, општина Дољевац, бр. 350-122/2020 од 16.11.2020.
- Уговор о међусобним правима и обавезама између општине Дољевац и "Energy From Water 2 Orljane" d.o.o. br. 351-55 од 25.02.2019.

- Закон о планирању и изградњи ("Сл. гласник РС", бр. 72/09, 81/09-исправка, 64/10-УС, 24/11, 121/12, 42/13-УС, 98/13-УС, 132/14, 145/14, 83/18, 31/19, 37/19-др. закон и 9/20).
- Закон о пољопривредном земљишту ("Сл. гласник РС", бр. 62/06, 65/08-др. закон, 41/09, 112/15, 80/17 и 95/18-др. закон).
- Закон о водама ("Сл. гласник РС", бр. 30/10, 93/12, 101/16, 95/18 и 95/18-др. закон).
- Закон о шумама ("Сл. гласник РС", бр. 30/10, 93/12 и 89/15).
- Закон о путевима ("Сл. гласник РС", бр. 41/18 и 95/18).
- Закон о железници ("Сл. гласник РС", бр. 41/18).
- Закон о заштити животне средине ("Сл. гласник РС", број 135/04, 36/09, 36/09-др. закон, 72/09-др. закон, 43/11-УС, 14/16, 76/18, 95/18-др. закон и 95/18-др. закон).
- Закон о заштити природе ("Сл. гласник РС" бр. 36/09, 88/10, 91/10-испр., 14/16 и 95/18-др. закон).
- Закон о процени утицаја на животну средину ("Сл. гласник РС", бр. 135/04 и 36/09).
- Закон о стратешкој процени утицаја на животну средину ("Сл. гласник РС", бр. 135/04 и 88/10).
- Закон о интегрисаном спречавању и контроли загађивања животне средине ("Сл. гласник РС", бр. 135/04 и 25/15).
- Закон о заштити од буке у животној средини ("Сл. гласник РС", бр. 36/09 и 88/10).
- Закон о заштити ваздуха ("Сл. гласник РС", број 36/09 и 10/13).
- Закон о управљању отпадом ("Сл. гласник РС", бр. 36/09, 88/10, 14/16 и 95/18-др. закон).
- Закон о културним добрима ("Сл. гласник РС", бр. 71/94, 52/11-др. закони и 99/11-др. закон).
- Закон о заштити од пожара ("Сл. гласник РС", бр. 111/09, 20/15, 87/18 и 87/18-др. закон).
- Правилник о техничким нормативима за изградњу објеката високоградње у сеизмичким подручјима ("Сл. гласник СФРЈ", бр. 31/81, 49/82, 29/83, 21/88 и 52/90).
- Правилник о енергетској ефикасности зграда ("Сл. гласник РС", бр. 61/11).
- Правилник о садржини, начину и поступку израде докумената просторног и урбанистичког планирања ("Сл. гласник РС", бр. 32/19).

Плански основ за израду Измена и допуна ПДР-а:

- Просторни план Републике Србије од 2010 до 2020. године ("Сл. гласник РС", бр. 88/10).
- Регионални просторни план за подручје Нишавског, Топличког и Пиротског управног округа ("Сл. гласник РС", бр. 1/13).
- Просторни план подручја посебне намене инфраструктурног коридора ауто-пута Ниш - граница Републике Македоније ("Сл. гласник РС", бр. 77/02 и 127/14).
- Просторни план општине Дољевац ("Сл. лист града Ниша", бр. 16/11 и 91/19).
- План детаљне регулације комплекса - мале хидроелектране "ОРЉАНЕ" на реци Јужна Морава, снаге око 1680 kW, општина Дољевац ("Сл. лист града Ниша", бр. 101/17).

1.3. Дефиниција појмова

- *"Водно земљиште"* јесте земљиште на коме стално или повремено има воде, због чега се формирају посебни хидролошки, геоморфолошки и биолошки односи који се одражавају на акватични и приобални екосистем. За текуће воде, водно земљиште обухвата корито за велику воду и приобално земљиште, а за стајаће, корито је појас земљишта уз корито стајаће воде, до највишег забележеног водостаја.

- *"Водоток"* је корито текуће воде заједно са обалом и водом која њиме стално или повремено тече и може бити природни (река, поток) и вештачки (просек, измештено корито).

- *"Приобално земљиште"* јесте појас земљишта непосредно уз корито за велику воду водотока који служи одржавању заштитних објеката и корита за велику воду и обављању других активности које се односе на управљање водама. Ширина појаса приобалног земљишта је:

- у подручју незаштићеном од поплава до 10,0 м;
- у подручју заштићеном од поплава до 50,0 м (зависно од величине водотока, односно заштитног објекта).

- *"Зелене површине у приобаљу"* су уређене зелене површине на подручју корита за велику воду и у приобалном земљишту реке Јужне Мораве, ове површине имају тракасту форму и имају значајну улогу у унапређењу квалитета животне средине.
- *"Табиони"* (или жичане корпе) су са свих страна затворени кавези, сачињени од поцинкованих челичних шипки или хексагоналних уплетених жица, испуњени каменом различитог гранулата.
- *"Напери"* су попречне регулационе грађевине које служе за сужење речног корита или заштиту обале од ерозије.
- *"Зелена површина"* представља уређен или неуређен део отвореног простора у коме су присутни елементи (биљке, вода и земљиште) и који заједно са грађевинским елементима, опремом и инсталацијама чине физичку, техничко-технолошку и биотичку целину.
- *"Бујични ток - бујица"* је повремени или стални ток у коме, услед интензивних атмосферских падавина или брзог топљења снега, долази до нагле измене водног режима у виду високих поплавних таласа и угрожавања живота и здравља људи, њихове имовине, као и амбијенталних вредности.
- *"Зона грађења"* зона дефинисана координатама најмање четири тачке, у којој се планира грађење објеката (преграде, машинске зграде, енергетских постројења, оgrade и уређење терена) и линије које спајају наведене тачке истовремено представљају регулационе линије. У оквиру зоне грађења дефинисана су минимална удаљења грађевинских линија од регулационе линије.
- *"Прилазни пут"* је пут који омогућава власнику, односно непосредном држаоцу непокретности прилаз на јавни пут, односно некатегорисани пут поред којег се непокретност налази.
- *"Инфраструктурни појас"* је земљишни појас са обе стране пруге у ширини од 25 м, мерећи од осе крајњих колосека који функционално служи за употребу, одржавање и технолошки развој капацитета инфраструктуре.
- *"Заштитни пружни појас"* је земљишни појас са обе стране пруге у ширини од 100 м, рачунајући од осе крајњих колосека.
- *"Пружни појас"* је земљишни појас са обе стране пруге у ширини од 8 м, у насељеном месту 6 м, мерећи од осе крајњих колосека, земљиште испод пруге и баздушни простор у висини од 14 м.

1.4. Обавезе, услови и смернице из планова вишег реда и других докумената значајних за израду измене и допуне плана

Просторни план Републике Србије од 2010. до 2020. године

Просторни план Републике Србије од 2010. до 2020. године ("Сл. гласник РС", бр. 88/10) прописује заштиту природних ресурса: дефинисањем укупног биланса водних ресурса (кроз њихов просторни и временски размештај) захтева изузетно пажљиво коришћење и у потпуности обезбеђен систем заштите од загађења и непланског коришћења.

Коришћење и заштита природних ресурса односи се и на заштиту вода од загађења. Дугорочни програмски циљ је да се највећи број река и деоница на њима одржи и I, IIа и IIб класи квалитета.

Просторни план подручја посебне намене инфраструктурног коридора ауто пута Ниш - граница Републике Македоније

Просторним планом подручја посебне намене инфраструктурног коридора ауто пута Ниш-граница Републике Македоније ("Сл. гласник РС", бр. 77/02 и 127/14) утврђене су основе организације, коришћења, уређења и заштите подручја посебне намене инфраструктурног коридора ауто-пута, на делу територије општине Дољевац.

Регионални просторни план за подручје Нишавског, Топличког и Пиротског управног округа

Регионални просторни план за подручје Нишавског, Топличког и Пиротског управног округа ("Сл. гласник РС", бр. 1/13) утврђена је дугорочна концепција развоја, организације, уређења заштите и коришћења подручја Просторног плана на територији коју обухвата подручје Нишавског, Топличког и Пиротског управног округа.

Воде: у хидрографском погледу површинске воде подручја Регионалног просторног плана припадају Црноморском сливу. Подручје Региона обухвата у највећој мери део слива река Јужне Мораве, тј. њен средњи и доњи ток, Топлице (скоро у целости) и Нишаве (већи део). Од мањих територијално заступљених сливних подручја, присутни су подсливови Расине (Западна Морава); Јовановачке реке (Велика Морава), Сврљишког и Трговишког Тимока (Тимок); Пусте реке и Моравице (Јужна Морава).

Највећа притока Јужне Мораве је река Нишава (са површином слива $Asl = 3\,974\text{ km}^2$), друга притока по величини слива је Топлица (са површином слива $Asl = 2\,217\text{ km}^2$), а у категорији притока са мањом површином слива су Моравица ($Asl = 613\text{ km}^2$) и Пуста река ($Asl = 590\text{ km}^2$).

Јужна Морава протиче централним делом подручја и дели га на два дела. Целим својим током има одлике равничарске реке са плитким и нерегулисаним коритом и променљивим режимом вода, које је првенствено условљен бујичним карактером њених притока. На основу података са станица, просечни годишњи протицај Јужне Мораве, код Корвинграда је $67,3\text{ m}^3/\text{sec}$, а код Мојсиња је $112\text{ m}^3/\text{sec}$. Ови протицаји знатно одступају, што се види из средњих месечних протицаја на ове две станице. Тако максимални протицај код Мојсиња јавља се у марту ($228\text{ m}^3/\text{sec}$) а минимални у августу ($29,3\text{ m}^3/\text{sec}$).

Топлица је највећа лева притока Јужне Мораве, чији слив захвата површину од $2\,180\text{ km}^2$, дужина њеног тока износи 136 km . Њена најзначајнија притока је Косаница.

Потенцијали у енергетској инфраструктури представљају могућности за рационализацију потрошње, смањење губитака у преносу и дистрибуцији електроенергије, повећање енергетске ефикасности, коришћење обновљивих извора енергије.

Постојање водотокова на простору просторног плана погодује изградњи малих хидроелектрана.

Циљеви развоја

Енергетика - основни циљ коришћења обновљивих извора енергије је заштита природне средине и рационално коришћење природних енергетских потенцијала који су обновљиви и не загађују животну средину. Неопходно је повећати учешће енергије произведене из обновљивих извора у односу на енергију произведену из конвенционалних средина, смањује се девастација шума и загађење ваздуха, емисија гасова који изазивају ефекат стаклене баште и смањује се зависност од фосилних горива.

Просторни план општине Дољевац и измене и допуне Просторног плана општине Дољевац ("Сл. лист града Ниша", бр. 16/11 и 91/19).

Циљ израде Измене и допуне Просторног плана општине Дољевац је преиспитивање планских решења у складу са убрзаним развојем општине Дољевац, новонасталим потребама и актуелном проблематиком уређења и изградње простора, нарочито локација привредних објеката и пратећих садржаја, са визијом повезивања и интеграције предметног простора у шире окружење, уз унапређење развоја.

Решења и смернице у погледу коришћења, уређења и заштите простора, дефинисања површина јавне и остале намене, као и траса за саобраћајну, енергетску и комуналну инфраструктуру, биће у складу са планским документима вишег реда и релевантним планским документима.

Концепција развоја и коришћења минералних сировина и енергетике заснива се на рационалном и контролисаном коришћењу лежишта шљунка и песка и смањењу деградације средине у процесу експлоатације и прераде минералних сировина, пре свега, од ерозије тла. Подручја на којима је завршен процес експлоатације минералних сировина, неопходно је рекултивисати.

У области енергетике потребно је, на основу позитивних створених претпоставки, заокружење енергетског система. Рационално коришћење и штедња необновљивих извора енергије, као и коришћење обновљивих извора енергије, су основе развоја енергетике.

Концепт развоја саобраћаја - уређење и развој општине, као и интеграција у шире магистралне и регионалне системе у непосредном окружењу, у великој мери зависи од адекватног развоја саобраћајне инфраструктуре. Концепција развоја саобраћаја на територији општине јесте даљи развој друмског саобраћаја, примарне односно секундарне путне мреже, како би се свим становницима општине обезбедио брз и квалитетан приступ магистралној и регионалној путној мрежи, као и унапређење и коришћење железничког путничког саобраћаја.

Смернице за развој саобраћаја

- заштитни појас, са сваке стране јавног пута (изван изграђеног дела насеља) износи 5,00 м. У заштитном појасу може се градити, односно постављати водовод, канализације, топлотвод, железничка пруга, телекомуникациони и електро водови, инсталације, постројења и сл.
- елементи трасе пута и раскрсница морају бити урађени у складу са важећим Законом, прописима за ту врсту објеката и важећим Правилником о условима које са аспекта безбедности саобраћаја морају да испуњавају путни објекти и други елементи јавног пута.
- ширина регулационог профила зависи од категорије саобраћајнице, приступни пут (некатегорисани ликални пут) до 8,00 м. Ширина коловоза за некатегорисани пут до 5,00 м (2 x 2,50 м).

Општинске некатегорисане путеве пројектовати по устаљеним трасама атарских путева, с тим да се ново заузимање земљишта сведе на минимум, али са обезбеђењем потребних елемената за безбедно кретање.

• нивелације, примењени радијуси кривина, подужни нагиб и остали пројектни елементи новопланираних саобраћајница усклађују се граничним вредностима пројектних елемената из важећег Правилника о условима са аспекта безбедности саобраћаја морају да испуњавају путни објекти и други елементи јавног пута. У конструктивном смислу, саобраћајнице су планиране за носивост од 6 т по осовини са минимално туцаничком подлогом. Одводњавање површинских вода саме приступне саобраћајнице решити попречним и подужним нагибом – површински, обзиром да је иста у плитком нагибу. Нивелацију нових колских површина ускладити са нивелацијом околног простора, као и са потребама ефикасног одводњавања атмосферских вода.

• укрштање новопланираног јавног пута и осталих јавних путева међусобно решити укрштањем у нивоу са одговарајућом прегледношћу и осталим безбедносним мерама.

Прикључивање приступног пута на јавни пут врши се непосредно на постојећи јавни пут у нивоу.

Земљани пут који се укршта или прикључује на јавни пут мора се изградити са тврдом подлогом или са истим коловозним застором као и јавни пут са којим се укршта, односно на који се прикључује, у ширини од најмање 5,00 м и у дужини од најмање 20,00 м.

• укрштање инсталација са јавним путем се изводи искључиво механичким подбушивањем испод трупа пута, управно на пут, у прописаној заштитној цеви. Заштитна цев мора бити пројектована и изведена на целој дужини између крајних тачака попречног профила

пута увећана за по 3,00 м са сваке стране. Минимална дубина инсталација и заштитних цеви од најниже коте коловоза до горње коте заштитне цеви износи 1,35 м.

Однос путне и комуналне инфраструктуре – минимална удаљеност инсталација водоводне, канализационе, електроенергетске, гасоводне и телекомуникационе инфраструктуре, износи минимум 3,00 м од крајње тачке попречног профила приступног пута (спољне ивице приступног пута).

- стубови далековода и стубне трафостанице предвидети у заштитном појасу некатегорисаног пута на минималној удаљености 3,00 м од спољне ивице коловоза.

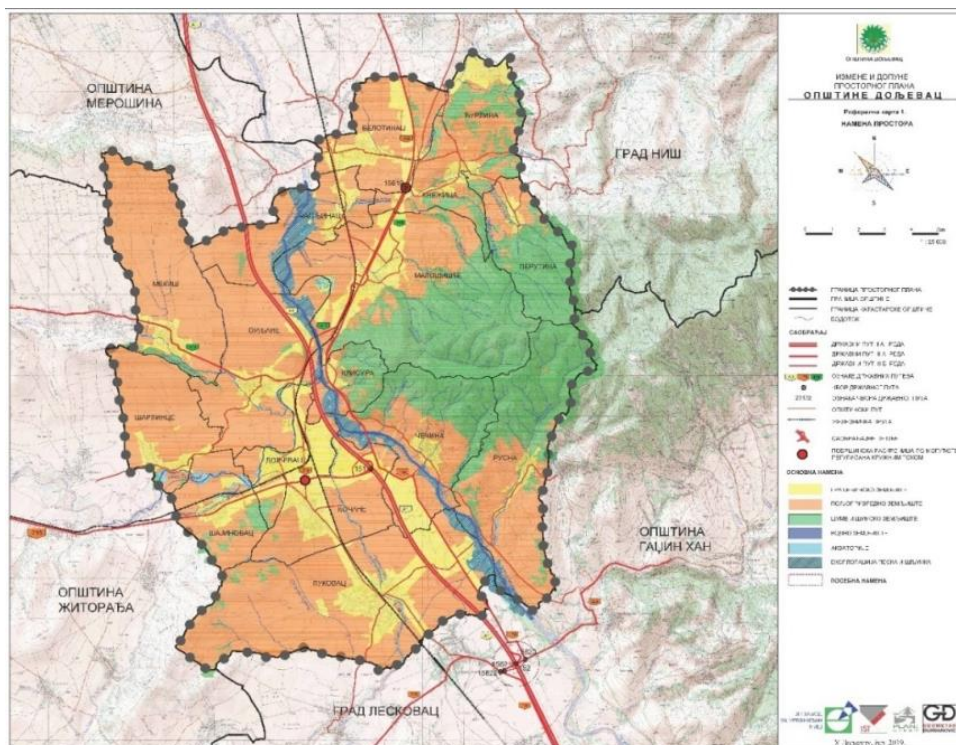
- планирани далековод мора бити предвиђен (трасиран) тако да не угрожава нормално одвијање и безбедност саобраћаја у складу са техничким и свим важећим законским прописима и нормативима који регулишу ову материју и условима надлежних институција.

трасе нових далековода, трафостаница и кабловских водова приликом реконструкције, санације или изградње решеће се посебном урбанистичком или техничком документацијом.

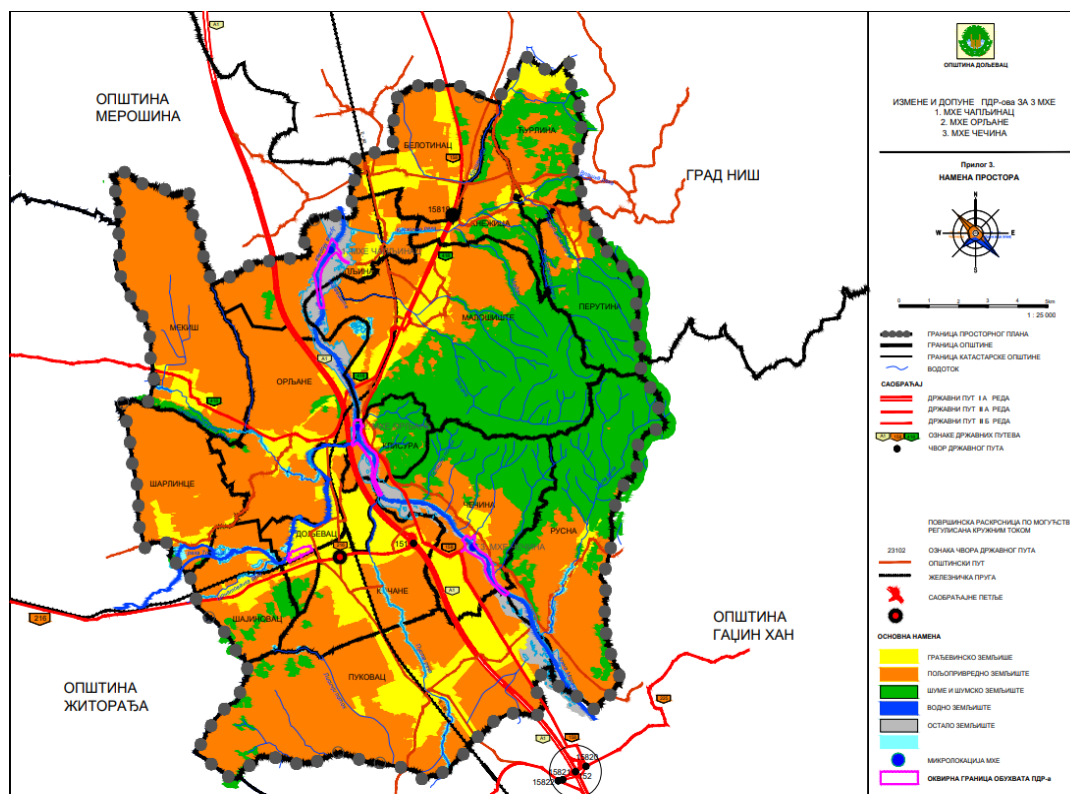
Просторни развој саобраћаја и инфраструктурних система, повезивање са регионалним инфраструктурним мрежама

- **Водопривреда** - мале хидроелектране градити на оним местима на којима оне својим положајем и диспозицијом не угрожавају услове за реализацију водопривредних, енергетских или других система. Акумулационе базене, осим за потребе електроенергетике, треба вишенаменски користити. Код изградње акумулационих басена водити рачуна о наменском искоришћењу воде из акумулације у периоду маловођа. Гарантовани протицаји низводно од акумулације не би требало да буду мањи од количина које су потребне за задовољење потреба низводних биоценоза.

- Приликом реализације **хидротехничких објеката** и система водити рачуна да се они на најприкладнији начин уклопе у урбано, социјално, еколошко и остало окружење, посебно код диспозиције водопривредних објеката да не би угрозили околне културно-историјске и друге објекте те да побољшају еколошке карактеристике окружења и омогуће што повољнију спортско-рекреациону и туристичку валоризацију акваторија и приобаља.



Слика 1. Извод из ППО Дољевац - план намене површина ("Сл. лист града Ниша", бр. 16/11 и 91/19).



Слика 2. Извод из ППО Доњевац - план намене површина ("Сл. лист града Ниша", бр. 16/11 и 91/19).
Положај планираних обухвата Измена и допуна ПДР-ова МХЕ.

План детаљне регулације комплекса - мале хидроелектране "ОРЉАНЕ", на реци Јужној Морави, снаге око 1680 kW ("Сл. лист града Ниша", бр. 101/17)

Укупна површина у обухвату плана била је 81 ха 75 ара.

Грађевинско подручје представљало је цело подручје обухваћено Планом.

Ток реке Јужне Мораве, на катастарској парцели 727 КО Клисура и катастарској парцели 4414 КО Орљане, као и атарски и приступни путеви, је јавна површина и као такав ће остати.

На основу прикупљених услова и мишљења надлежних институција, кроз израду Нацрта утврђено је да не постоје значајне препреке у погледу природних и материјалних вредности, које би онемогућиле планирану инвестицију.

Измене и допуне у I поглављу - поднаслов

3. ОПИС ПОСТОЈЕЋЕГ СТАЊА на странама 6 и 7. мења се, допуњује и гласи:

1.5. Опис постојећег стања

1.5.1. Положај и природне карактеристике подручја

Географски простор обухваћен планским документом припада јужноморавској долини, односно делу између градова Ниша и Лесковца. У близини локације је познати Корвинградски теснац. Кроз овај природни пролаз изграђена је железничка пруга и друге саобраћајнице а реке Јужна Морава је усекла своје корито, у правцу југ-север.

Геоморфолошке и геолошке карактеристике долина реке Јужне Мораве представља делувијална и алувијална земљишта, која су по свом постанку млађе творевине рељефа и најпогодније за обрађивање.

Рељеф на простору обухваћеном планским документом је настао као резултат узајамног деловања тектонских и ерозивних процеса. Тектонски процеси су створили основне макро форме (котлине и планине), док су их други (ерозивни процеси) модификовали и моделирали, усецајући у њима различите ерозивне облике, абразивног и флувијалног порекла. Значајну улогу у процесу трансформације иницијалног тектонског рељефа су имали и акумулативни процеси (посебно у непосредној долини Јужне Мораве). У овој области се издвајају две различите и јасно изражене морфолошке целине: непосредна долина реке Јужне Мораве и предео неогених коса и побрђа. Планински део као посебна морфолошка целина није значајна за обухват плана.

У геолошкој грађи терена учествују највише горњокретајски флиш и неогени језерски седименти.

Долина реке Јужне Мораве у обухвату плана одликује се надморском висином око 200 мнв.

Опште климатске карактеристике простора обухваћен планским документом припада климатској зони са одликама континенталне климе, са израженим годишњим добрима, просечним падавинама од 600-700 мм, годишњом просечном температуром од 11°C.

Сеизмичке карактеристике на основу карата сеизмичког хазарда Републичког сеизмолошког завода, долина реке Јужне Мораве у целини припада зони 70 МЦС, што означава условну повољност са аспекта сеизмичности (алувијални терени, због свог састава и нивоа посземних вода). У односу на максимални очекивани интензитет земљотреса, заштита подразумева обавезну примену техничких прописа за изградњу на сеизмичким подручјима.

Пољопривредно земљиште

Према просторном плану општине Дољевац, пољопривредно земљиште чини компактну целину која је дисецирана речним токовима, инфраструктурним системима, грађевинским и шумским земљиштем.

Према просторном плану општине Дољевац, на пољопривредном земљишту дозвољена је изградња малих хидроелектрана, уз претходно прибављену сагласност министарства надлежног за послове пољопривреде (у складу са Законом о планирању и изградњи).

Воде и водно земљиште

Водно земљиште, на територији општине Дољевац јесте земљиште на коме стално или повремено има воде, због чега се формирају посебни хидролошки, геоморфолошки и биолошки односи који се одражавају на акватични и приобални екосистем. Према просторном плану општине Дољевац је водно земљиште текуће и стајаће воде, јесу корито за велику воду, приобално земљиште (појас земљишта непосредно уз корито за велику воду водотока који служи одржавању заштитних објеката и корита за велику воду и обављању других активности које се односе на управљање водама) и појас земљишта уз корито стајаће воде, до највишег забележеног водостаја. Обухвата и напуштена корита и пешчане и шљунчане спрудове, које вода повремено плави и земљиште које вода плави услед радова у простору (преграђивања текућих вода, експлоатације минералних сировина и слично).

Приликом реализације хидротехничких објеката и система водити рачуна да се они на најприкладнији начин уклопе у урбано, социјално, еколошко и остало окружење, посебно код диспозиције водопривредних објеката да не би угрозили околне културно-историјске и друге

објекте те да побољшају еколошке карактеристике окружења и омогуће што повољнију спортско - рекреациону и туристичку валоризацију акваторија и приобаља.

***Остало земљиште**

За парцеле за које је намена земљишта уписана као "остало земљиште", надлежна служба за катастар непокретности није утврдила врсту земљишта у складу са донетим планским актима надлежне локалне самоуправе и фактичког стања на терену. Уколико није могуће утврдити да ли је земљиште грађевинско, пољопривредно, шумско или водно, сврстава се у остало до утврђивања, како је прописано чланом 120. став 2. и 4. Правилника о катастарском премеру и катастру непокретности ("Сл. гласник РС", бр. 7/16).

Грађевинско земљиште

У оквиру грађевинског земљишта у обухваћени су простори за становање, индустрију и делатности, јавне површине, рекреационе, парковске, површине заштитног зеленила, и др.

Грађевинско земљиште урбаног подручја општине Дољевац дефинисано је Планом генералне регулације Дољевца.

II ОБУХВАТ ИЗМЕНА И ДОПУНА ПЛАНА

Измене и допуне у I поглављу - поднаслов

4. ОПИС ОБУХВАТА ПЛАНА СА ПОПИСОМ КАТАСТАРСКИХ ПАРЦЕЛА на странама 7 и 8. мења се, допуњује и гласи:

2. Обухват измене и допуне плана

Одлуком бр. 350-122 о приступању изради измена и допуна плана детаљне регулације комплекса - мале хидроелектране "ОРЉАНЕ" на реци Јужна Морава, снаге око 1680 kW, општина Дољевац, која је донета на седници Скупштине општине Дољевац, дана 05. јуна 2020. године (објављена у "Сл. листу града Ниша", бр. 49/20), дефинисана је оквирна граница обухвата Измена и допуна ПДР-а.

Укупна површина у обухвату Измена и допуна плана је **21 ха 21 ар.**

2.1. Опис обухвата Измена и допуна плана са пописом катастарских парцела

Нацртом плана се дефинише коначна граница обухвата Измена и допуна плана.

Табела 1. Списак катастарских парцела у границама обухвата Измена и допуна плана.

К.О.	цела к.п. бр.	део к.п. бр.
Орљане	3534/2/, 3535/2, 3537/2	4413, 4414, 3522, 3523, 3530, 3531, 3532, 3533, 3538/2, 3539/2, 3540/2, 3584/2, 3585/1, 3586/2, 3587/2, 3588/2, 3589/2, 3590/2, 3591/2
Клисура	485, 486, 449/1, 450/1, 538, 550, 551	477, 482, 484, 487, 488, 491, 727, 721/1, 517, 518, 519, 520, 521, 524, 525, 532, 533, 534, 535, 536, 537, 541, 542, 543, 544, 545, 548, 549, 546, 552, 553, 554, 555, 556, 557, 558, 559, 560, 562, 563, 564, 569, 570, 571, 572, 573, 574, 575, 578, 579, 580, 581, 582, 583, 584, 585, 586, 587
Чечина	1, 2, 3, 4	4726/1
Кочане		380, 381
Малошиште		6920

Табела 2. Координате преломних тачака обухвата Измена и допуна плана.

број тачке	Координате		број тачке	Координате	
	Y	X		Y	X
01	7,568,503	4,786,302	38	7,568,993	4,785,449
02	7,568,617	4,786,306	39	7,568,955	4,785,276
03	7,568,629	4,786,270	40	7,568,947	4,785,240
04	7,568,633	4,786,253	41	7,568,944	4,785,228
05	7,568,631	4,786,239	42	7,568,941	4,785,217
06	7,568,633	4,786,225	43	7,568,934	4,785,162
07	7,568,636	4,786,209	44	7,568,920	4,785,068
08	7,568,655	4,786,201	45	7,569,079	4,784,727
09	7,568,676	4,786,187	46	7,569,016	4,784,717
10	7,568,676	4,786,174	47	7,568,883	4,785,004
11	7,568,676	4,786,160	48	7,568,875	4,785,041
12	7,568,652	4,786,173	49	7,568,865	4,785,116
13	7,568,641	4,786,178	50	7,568,871	4,785,169
14	7,568,643	4,786,164	51	7,568,885	4,785,243
15	7,568,642	4,786,154	52	7,568,884	4,785,279
16	7,568,631	4,786,122	53	7,568,870	4,785,378
17	7,568,630	4,786,110	54	7,568,856	4,785,404
18	7,568,631	4,786,094	55	7,568,849	4,785,416
19	7,568,636	4,786,066	56	7,568,836	4,785,431
20	7,568,636	4,786,043	57	7,568,824	4,785,498
21	7,568,637	4,786,028	58	7,568,813	4,785,510
22	7,568,645	4,786,004	59	7,568,766	4,785,548
23	7,568,652	4,785,991	60	7,568,686	4,785,673
24	7,568,673	4,785,954	61	7,568,654	4,785,714
25	7,568,680	4,785,935	62	7,568,555	4,785,827
26	7,568,700	4,785,897	63	7,568,533	4,785,815
27	7,568,723	4,785,830	64	7,568,449	4,785,761
28	7,568,776	4,785,750	65	7,568,434	4,785,830
29	7,568,814	4,785,731	66	7,568,478	4,785,881
30	7,568,823	4,785,707	67	7,568,474	4,785,927
31	7,568,831	4,785,694	68	7,568,480	4,786,076
32	7,568,846	4,785,681	69	7,568,471	4,786,223
33	7,568,880	4,785,659	70	7,568,472	4,786,224
34	7,568,911	4,785,635	71	7,568,483	4,786,252
35	7,568,941	4,785,609	72	7,568,484	4,786,253
36	7,568,951	4,785,602	73	7,568,486	4,786,256
37	7,568,974	4,785,546	74	7,568,488	4,786,259

2.2. Постојећа намена и начин коришћења земљишта

Постојећи начин коришћења простора зона грађења МХЕ је у ненасељеном атару села Орљане и Клисуре. Само корито реке се налази на изразито равном терену, алувијуму реке, а обале су делимично нестабилне и осетљиве на ерозију. Ерозивни процеси су најизраженији при повлачењу великих вода. Река Јужна Морава носи доста вученог наноса и на исте процесе потребно је посебно обратити пажњу. Река Толица носи доста вученог наноса па постојеће минор корито није у могућности да прихвати велику воду па долази до изливања у простору мајор корита или потапања нижег простора околине.

На простору у обухвата Измена и допуна плана постоји појава подземних вода на које посебно обратити пажњу.

На делу водотока у обухвату плана нема других регистрованих корисника водног потенцијала.

На простору у обухвату плана не постоје евидентирани и заштићени споменици културе, заштићене природне и амбијенталне целине. Обзиром да на дефинисаном подручју проспекцијом археолога нису уочена археолошка налазишта, као ни археолошки предмети, не значи да се исти неће појавити приликом извођења радова. Уколико се у току извођења земљаних и других радова наиђе на археолошко налазиште или археолошке предмете, извођач радова дужан је да одмах, без одлагања, прекине радове и о томе обавести надлежни Завод за заштиту споменика културе.

На наведеном простору нема изграђених објеката намењених становању, обављању делатности или јавних објеката. Постоје изграђени линијски инфраструктурни објекти на ободу простора обухваћеног планом, и то: аутопут, делови државног пута, железничка пруга, електроенергетски водови различитог напонског нивоа, комунални и саобраћајни објекти.

У обухвату Измена и допуна плана постоје успостављени локални (атарски) путеви који су без савременог коловозног застора.

Површине и објекти за техничку и комуналну инфраструктуру

Површине и објекти за техничку и комуналну **инфраструктуру** су намењене за линијске инфраструктурне објекте (са заштитним појасевима) и површине и објекте у функцији техничке и комуналне инфраструктуре.

На површинама и у објектима за техничку и комуналну инфраструктуру, могу се планирати:

- линијски инфраструктурни објекти – електроенергетски вод, линијска инфраструктура електронских комуникација, водоводна и канализациона инфраструктура и сл. која може бити надземна или подземна;
 - на простору у обухвату плана постоји изграђена електроенергетске мреже;
 - на простору у обухвату плана има изграђена телекомуникациона инфраструктура;
 - на простору у обухвату плана нема изграђене водоводне мреже, мреже канализације отпадних вода и мрежа атмосферске канализације;
- коридори, површине и објекти у функцији друмског саобраћаја (са заштитним појасом) у функцији повезивања са површином и објектом у функцији производње енергије: хидроелектрана;
 - у простору обухваћеном планом постоје локални путеви;
 - у непосредној близини границе обухвата ПДР-а налази се део државног пута ПА реда број 158 (у оквиру обухвата ПДР-а не налази се траса државног пута). Приликом израде техничке документације потребно је водити рачуна о стабилности и сигурности државног пута ПА реда број 158, тако да планирани ниво воде не сме угрозити стабилност пута и путних објеката;
 - у непосредној близини границе обухвата ПДР-а налази се и траса државног пута ІА реда број А1 (Е-75) преко реке Топлице;
 - у непосредној близини границе обухвата ПДР-а налази се железничка инфраструктура, на растојању већем од 400 м. Планирани ниво воде не сме угрозити железничку инфраструктуру.

2.2.1. Катастарско стање

Према просторном плану општине Дољевац, планско подручје се налази изван грађевинског подручја.

Према основној намени површина катастарско стање се разликује од фактичког стања.

Табела 3. Постојећа намена површина у обухвату Измена и допуна ПДР-а – КАТАСТАРСКО СТАЊЕ.

КО ОРЉАНЕ					
Претежна намена по евиденцији катастра (извор РГЗ база података катастра непокретности)					
Врста земљишта	Пољопривредно земљиште	Водно земљиште (Остало земљиште)*		Шумско земљиште	Грађевинско земљиште
Намена коришћења земљишта	Обрадиво (њива, ливада, пашњак, воћњак, врт)	Река	остало природно неплодно земљиште		Пут/Објект под зградом
Цела парцела			3534/2, 3535/2, 3537/2		
Део парцеле		4413, 4414	3522, 3523, 3530, 3531, 3532, 3533, 3538/2, 3539/2, 3540/2, 3584/2, 3585/1, 3586/2, 3587/2, 3588/2, 3589/2, 3590/2, 3591/2		
КО КЛИСУРА					
Претежна намена по евиденцији катастра (извор РГЗ база података катастра непокретности)					
Врста земљишта	Пољопривредно земљиште	Водно земљиште (Остало земљиште)*		Шумско земљиште	Грађевинско земљиште
Намена коришћења земљишта	Обрадиво (њива, ливада, пашњак, воћњак, врт)	Река	остало природно неплодно земљиште		Пут/Објект под зградом
Цела парцела	485, 486, 449/1, 450/1		538, 550, 551		
Део парцеле	482, 484, 487, 488, 491	727, 721/1	477, 517, 518, 519, 520, 521, 524, 525, 532, 533, 534, 535, 536, 537, 541, 542, 543, 544, 545, 546, 548, 549, 552, 553, 554, 555, 556, 557, 558, 559, 560, 562, 563, 564, 569, 570, 571, 572, 573, 574, 575, 578, 579, 580, 581, 582, 583, 584, 585, 586, 587		

КО ЧЕЧИНА					
Претежна намена по евиденцији катастра (извор РГЗ база података катастра непокретности)					
Врста земљишта	Пољопривредно земљиште	Водно земљиште (Остало земљиште)*		Шумско земљиште	Грађевинско земљиште
Намена коришћења земљишта	Обрадиво (њива, ливада, пашњак, воћњак, врт)	Река	остало природно неплодно земљиште		Пут/Објекат под зградом
Цела парцела			1, 2, 3, 4		
Део парцеле		4726/1			
КО КОЧАНЕ					
Претежна намена по евиденцији катастра (извор РГЗ база података катастра непокретности)					
Врста земљишта	Пољопривредно земљиште	Водно земљиште (Остало земљиште)*		Шумско земљиште	Грађевинско земљиште
Намена коришћења земљишта	Обрадиво (њива, ливада, пашњак, воћњак, врт)	Река	остало природно неплодно земљиште		Пут/Објекат под зградом
Цела парцела					
Део парцеле	380, 381				
КО МАЛОШИШТЕ					
Претежна намена по евиденцији катастра (извор РГЗ база података катастра непокретности)					
Врста земљишта	Пољопривредно земљиште	Водно земљиште (Остало земљиште)*		Шумско земљиште	Грађевинско земљиште
Намена коришћења земљишта	Обрадиво (њива, ливада, пашњак, воћњак, врт)	Река	остало природно неплодно земљиште		Пут/Објекат под зградом
Цела парцела					
Део парцеле			6920		

2.2.2. Фактичко стање

Према претежној намени површина (по фактичком стању) подручје у граници обухвата планског документа у већем делу припада водном земљишту (које је сврстало у остало природно неплодно земљиште (акваториј, спруд, старо корито, мртваја, мочвара, шикара и др)) као и река Јужна Морава.

Табела 4. Постојећа намена површина у обухвату Измена и допуна ПДР-а – ФАКТИЧКО СТАЊЕ.

КО ОРЉАНЕ			
Претежна намена по фактичком стању (извор ПП општине Дољевац - реферална карта 1 - Намена простора)			
Врста земљишта	Пољопривредно земљиште	Водно земљиште	Грађевинско земљиште
Намена коришћења	Обрадиво	Остало природно неплодно земљиште (акваториј, спруд, шикара, мочвара, мртваја, старо корито) и Река	Пут
Цела парцела	3534/2 део, 3535/2 део, 3537/2 део	3534/2 део, 3535/2 део, 3537/2 део	
Део парцеле	3538/2 део, 3539/2 део,	4413, 4414, 3522, 3523, 3530, 3531, 3532, 3533, 3538/2 део, 3539/2 део, 3540/2, 3584/2, 3585/1, 3586/2, 3587/2, 3588/2, 3589/2, 3590/2, 3591/2	
КО КЛИСУРА			
Претежна намена по фактичком стању (извор ПП општине Дољевац - реферална карта 1 - Намена простора)			
Врста земљишта	Пољопривредно земљиште	Водно земљиште	Грађевинско земљиште
Намена коришћења	Обрадиво	Остало природно неплодно земљиште (акваториј, спруд, шикара, мочвара, мртваја, старо корито) и Река	Пут
Цела парцела	449/1, 450/1, 485 део, 486	485 део, 538, 550, 551	
Део парцеле	721/1 део, 727 део, 477, 482, 484, 487, 488, 491, 517, 518, 519, 520, 521	721/1 део, 727 део, 524, 525, 532, 533, 534, 535, 536, 537, 541, 542, 543, 544, 545, 546, 548, 549, 552, 553, 554, 555, 556, 557, 558, 559, 560, 562, 563, 564, 569, 570, 571, 572, 573, 574, 575, 578, 579, 580, 581, 582, 583, 584, 585, 586, 587	
КО ЧЕЧИНА			
Претежна намена по фактичком стању (извор ПП општине Дољевац - реферална карта 1 - Намена простора)			
Врста земљишта	Пољопривредно земљиште	Водно земљиште	Грађевинско земљиште
Намена коришћења	Обрадиво	Остало природно неплодно земљиште (акваториј, спруд, шикара, мочвара, мртваја, старо корито) и Река	Пут
Цела парцела		1, 2, 3, 4	
Део парцеле		4726/1	
КО КОЧАНЕ			
Претежна намена по фактичком стању (извор ПП општине Дољевац - реферална карта 1 - Намена простора)			
Врста земљишта	Пољопривредно земљиште	Водно земљиште	Грађевинско земљиште
Намена коришћења	Обрадиво	Остало природно неплодно земљиште (акваториј, спруд, шикара, мочвара, мртваја, старо корито) и Река	Пут
Цела парцела			
Део парцеле		380, 381	

КО МАЛОШИШТЕ			
Претежна намена по фактичком стању (извор ПП општине Дољевац - реферална карта 1 - Намена простора)			
Врста земљишта	Пољопривредно земљиште	Водно земљиште	Грађевинско земљиште
Намена коришћења	Обрадиво	Остало природно неплодно земљиште (акваториј, спруд, шикара, мочвара, мртваја, старо корито) и Река	Пут
Цела парцела			
Део парцеле	6920 део	6920 део	

На графичком прилогу бр. 3 "Постојећа претежна намена површина у оквиру планског обухвата" у размери 1:1000. Приказана је претежна намена површина у обихвату планског документа према фактичком стању. Извор Просторни план општине Дољевац.

2.3. Преглед података и услова добијених од надлежних институција

Табела 5. Преглед добијених података и услова надлежних институција.

Р.бр.	Назив документа	Институција
1	Решење бр. 020-3174/2 од 14.01.2021.	Завод за заштиту природе Србије
2	Обавештење бр. 10260/1 од 28.12.2020	ЈВП Србијаводе
3	Услови бр. 8П.1.1.О.-Д . 10.23-315711/3 од 26.11.2020.	ЕПС Дистрибуција д.о.о. Београд, Огранак Електродистрибуција Ниш
4	Мишљење бр. 1230/2-02 од 26.11.2020.	Завод за заштиту споменика културе
5	Мишљење бр. 217-1884/20 од 18.11.2020.	Министарство унутрашњих послова Сектор за ванредне ситуације
6	Услови бр. 953-22466/20-4 од 18.11.2020.	ЈП Путеви Србије
7	Мишљење бр. 486/20 од 09.11.2020.	ЈКП "Дољевац"
8	Обавештење бр. 922-3-99/2020 од 30.10.2020.	Републички хидрометеоролошки завод
9	Услови бр. 2/2020-2340 од 30.10.2020.	Инфраструктура железнице Србије
10	Услови бр. А334-334502/2 од 29.10.2020.	Телеком Србија
11	Обавештење бр. 17780-2 од 29.10.2020.	Министарство одбране, Сектор за материјалне ресурсе Управа за инфраструктуру
12	Услови бр. 02-454-1/2020 од 27.10.2020.	Републички сеизмолошки завод

III ПРАВИЛА УРЕЂЕЊА

Измене и допуне у II поглављу - ПЛАНСКИ ДЕО, наслови и поднаслови

1. ПОДЕЛА ПРОСТОРА НА ПОСЕБНЕ ЦЕЛИНЕ И ЗОНЕ.
2. ДЕТАЉНА НАМЕНА ПРОСТОРА.
3. РЕГУЛАЦИОНЕ ЛИНИЈЕ УЛИЦА И ЈАВНИХ ПОВРШИНА И ГРАЂЕВИНСКЕ ЛИНИЈЕ СА ЕЛЕМЕНТИМА ЗА ОБЕЛЕЖАВАЊЕ НА ГЕОДЕТСКОЈ ПОДЛОЗИ
4. НИВЕЛАЦИОНЕ КОТЕ УЛИЦА И ЈАВНИХ ПОВРШИНА.
5. КОРИДОРИ И КАПАЦИТЕТИ ЗА САОБРАЋАЈНУ, ЕНЕРГЕТСКУ, КОМУНАЛНУ И ДРУГУ ИНФРАСТРУКТУРУ.
6. МЕРЕ ЗАШТИТЕ КУЛТУРНО-ИСТОРИЈСКИХ СПОМЕНИКА И ЗАШТИЋЕНИХ ПРИРОДНИХ ЦЕЛИНА.
7. ЛОКАЦИЈЕ ЗА КОЈЕ СЕ ОБАВЕЗНО ИЗРАЂУЈЕ УРБАНИСТИЧКИ ПРОЈЕКАТ ИЛИ РАСПИСУЈЕ КОНКУРС.
9. ПРАВИЛА УРЕЂЕЊА И ПРАВИЛА ГРАЂЕЊА ПО ЦЕЛИНАМА И ЗОНАМА.

на странама 8 - 30. мења се, допуњује и гласи:

Правила уређења Измена и допуна Плана ослањају се на Правила уређења из просторног плана општине Дољевац и односе на изградњу објеката мале хидроелектране на подручју Измена и допуна плана детаљне регулације.

Намена планиране изградње је објекат као постројење за производњу електричне енергије који као природни ресурс користи воду.

Планирано постројење је проточна мала хидроелектрана прибранског типа. Састоји се од преграде са ниским проточним пољима, рибљом стазом, слапиштем, улазном и излазном грађевинам, машинском зградом, приступним платоом и крилним зидовима.

Према просторном плану општине Дољевац на водном земљишту дозвољава се изградња:

- објеката у функцији водопривреде и одржавања водотокова;
- саобраћајних површина (јавни и приступни путеви, путеви за потребе водопривреде, уређене стазе за кретање у природи);
- мреже и објеката инфраструктуре у складу са Просторним планом;
- објекти за коришћење обновљивих извора енергије малих капацитета (мале хидроелектране), под условом да не угрожавају изворишта, еколошке функције водотока, захтеве у погледу обезбеђивања минимално одрживих протока низводно од захвата и др. и уз обавезу израде одговарајућег урбанистичко-техничког документа или урбанистичког плана.

За изградњу објеката на водном земљишту неопходни су претходни водни услови према Закону о водама.

Регулативним радовима треба првенствено спречити изливање вода из предметних водотокова на подручју Плана при наиласку таласа великих вода. Радовима на уређењу обезбедити несметано и безбедно протицање малих и великих вода, правилнији пронос суспедованог и вученог наноса, консолидацију корита и обала, заштиту насеља од плављења и пријем атмосферских вода отеклих са подручја налеглих на речни ток.

Поред обезбеђења одбране од полава, регулативни радови треба да побољшају елементе природног корита чиме би се постигли повољнији услови протицања воде и наноса као и обезбеђење постојећих објеката, као и да обезбеде максимално могуће уклапање корита предвиђено урбанистичким планом, што значи дати потоку одговарајући значај са тог аспекта.

Планиране изливе атмосферске канализације предвидети пројектном документацијом.

Уколико се радови на регулацији врше фазно, на крају трасе регулисане деонице предвидети грађевину која ће бити тако обликована да не изазива штетне последице на нерегулисаном деоници низводно, као и на саме регулисане грађевине

У случају да се јавља дубинска и бочна ерозија у зони мостовских стубова или ослонаца, предвидети решење којим ће се осигурати ослонци и стубови и стабилизovati речно дно.

Пројектовати уздужну диспозицију регулације (падови дна регулисаног корита) и попречни профил корита тако да режим воде и наноса буде стационаран тако да нема ерозије дна и обала, односно засипања корита.

Пројектом организације радова на изградњи регулације обезбедити услове којима се неће угрозити стабилност и функционисање грађевинских објеката у непосредној близини водотока.

Сва евентуална оштећења настала у току изградње, морају се санирати и довести у првобитно функционално стање на терет инвеститора.

Детаљно чишћење корита свих водотокова од наноса и осталог материјала на делу изведене регулације и дуж целог природног, нерегулисаног корита у насељу представља приоритет и основу за уредно одвођење вода.

Изградња малих хидроелектрана могућа је под условом да не угрожава изворишта, еколошке функције водотока, захтеве у погледу обезбеђивања гарантованих еколошких протока низводно од захвата и др.

Напомена: приликом израде пројектно-техничке документације и изградње МХЕ, неће се реметити функционалност планираног ППОВ.

3.1. Подела на карактеристичне зоне и целине, прелиминарна намена површина и објеката и могућих компатибилних намена, са билансом површина

Концепцију уређења простора обухваћеног планом су одредили и усмерили сви претходно постављени макро циљеви уређења дати у плановима вишег реда, који представљају плански основ за израду овог плана.

- Подела подручја плана је проистекла из планова вишег реда, а у оквиру преузетих урбанистичких подцелина одређене су урбанистичке зоне, а према изграђености простора, његовим функционалним разликама које карактеришу различите намене простора.
- Подручје у обухвату плана је рурално подручје које је делимично опремљено саобраћајном инфраструктуром. У подручју обухвата Плана нема изграђених индивидуалних стамбених објеката са пратећим објектима сеоског (руралног) домаћинства.

Сам простор у обухвату плана карактерише се, приобалним земљиштем које је обрасло високим и ниским растињем (аутохтоне врсте дрвећа и жбуња), запуштена, местимично са активним позајмиштима наноса са обале реке и из речног корита. На ободу обухвата плана постојеће земљиште је обрађено, односно користи се у сврху пољопривредне производње - ратарских култура.

У урбанистичкој зони планира се изградња објеката у комплексу МХЕ "ОРЉАНЕ", и то у две урбанистичке подцелине:

Урбанистичка подцелина А "зона грађења објеката МХЕ"

Преграда са ниским преливним пољима, рибаља стаза, слапиште, улазна и излазна грађевина, машинска зграда, приступни плато, ограда комплекса, уређено речно корито.

Урбанистичка подцелина Б "зона грађења прилазног пута и комуналне инфраструктуре"

Прилазни пут и трасе комуналне инфраструктуре.

3.1.1. Урбанистичка подцелина А "зона грађења објеката МХЕ"

Зона грађења МХЕ - урбанистичка подцелина А "зона грађења МХЕ" је део простора у обухвату плана, која је дефинисана координатама преломних тачака (табела 6) која обухвата оквирну површину од 20 400 m² на делу к.п. бр. 727 КО Клисура и 4414 КО Орљане.

Табела 6. Координате преломних тачака зоне грађења МХЕ "ОРЉАНЕ".

број тачке	Координате	
	Y	X
01	7,568,504	4,786,175
02	7,568,507	4,786,191
03	7,568,507	4,786,217
04	7,568,510	4,786,236
05	7,568,513	4,786,276
06	7,568,606	4,786,278
07	7,568,630	4,786,239
08	7,568,632	4,786,225
09	7,568,636	4,786,209
10	7,568,639	4,786,193
11	7,568,642	4,786,164
12	7,568,641	4,786,154
13	7,568,638	4,786,143
14	7,568,630	4,786,122
15	7,568,629	4,786,110
16	7,568,631	4,786,084
17	7,568,577	4,786,086
18	7,568,496	4,786,111
19	7,568,495	4,786,130
20	7,568,495	4,786,147

Зона приобалног земљишта обухвата простор од постојећег водотока реке Јужне Мораве лево и десно у ширини од 10,0 м.

Оквирна површина водног земљишта на простору обухвата плана је око 12 000 m² (око 53 % простора у обухвату плана).

У урбанистичкој подцелини А планира се уређење и стабилизација обале реке, озелењавање и санитарна сеча постојећих стабала.

3.1.2. Урбанистичка подцелина Б – "Зона прилазног пута и комуналне инфраструктуре"

Зона прилазног пута и комуналне инфраструктуре, урбанистичка подцелина Б обухвата део к.п. бр. 727 и к.п. бр. 721/1 КО Клисура до к.п. бр. 723/2 КО Клисура - постојећи пут.

Табела 7. Координате преломних тачака површина јавне намене МХЕ "ОРЉАНЕ".

број тачке	Координате	
	Y	X
18A	7,568,633	4,786,084
18	7,568,496	4,786,111
18	7,568,631	4,786,094
19	7,568,636	4,786,066
20	7,568,636	4,786,043
21	7,568,637	4,786,028
22	7,568,645	4,786,004
23	7,568,652	4,785,991
24	7,568,673	4,785,954
25	7,568,680	4,785,935
26	7,568,700	4,785,897
27	7,568,723	4,785,830
28	7,568,776	4,785,750
29	7,568,814	4,785,731
30	7,568,823	4,785,707
28A	7,568,737	4,785,753
26A	7,568,642	4,785,900
19A	7,568,602	4,786,085

Максимална ширина коридора приступног пута до 8,00 м. Дефинисана ширина коридора приступног пута је и коридор за другу комуналну инфраструктуру, пре свега прикључног далековод (кабловски вод или надземни далековод) као и телекомуникационе инфраструктуре.

Сви путеви у обухвату плана су јавна површина (категорисани и некатегорисани) и морају се пројектовати по прописима за јавне путеве, уз примену одговарајућих стандарда (попечни профил пута, ситуациони и вертикални елементи трасе, елементи за одводњавање).

Максимална ширина коловоза 5,00 м а коловозну конструкцију димензионисати за тешки саобраћај.

Ширина заштитног појаса са сваке стране јавног пута износи по 3,00 м за локални пут.

У заштитном појасу могу се постављати инсталације, комунална инфраструктура (телекомуникациони и електроенергетски водови, водовод, канализације и друге).

Нивелацију колских површина ускладити са околним простором и садржајима, као и са потребама задовољавања ефикасног одводњавања атмосферских вода са околног терена.

Површине за мирујући саобраћај на отвореном паркиралишту у комплексу МХЕ радити са зазором од макадама, шљунка, префабрикованих бетонских или бетон-трава елементима, у зависности од концепције партетне обраде.

Према техничким условима ЈП за управљање путевима Дољевац у поступку израде техничке документације за МХЕ, одвијање саобраћаја обезбедити адекватном саобраћајном сигнализацијом у складу са правилником о саобраћајног сигнализацији.

Напомена: тачан положај планиране саобраћајнице са пратећом инфраструктуром у оквиру издвојене површине јавне намене ће бити дефинисан израдом урбанистичког пројекта.

3.2. Урбанистички услови за уређење и изградњу у зони грађења

3.2.1. Комплекс МХЕ

Објекти МХЕ имаће основну намену - **постројење за производњу електричне енергије из обновљивих извора**, који као природни ресурс користи воду и произведену електричну енергију предаје у ДСЕЕ (дистрибутивни електроенергетски систем). Хидроелектрана се повезује и изводи према називном напону мреже и планираној одобреној снази електране, према условима надлежне ОДС "ЕПС Дистрибуција".

МХЕ ће користити расположиву количину воде реке Јужне Мораве у опсегу од $Q_{\min} = 5,10 \text{ m}^3/\text{sec}$ до $Q_{\max} = 80,00 \text{ m}^3/\text{sec}$ (према водним условима надлежног ЈВП "Србијаводе"). После проласка воде кроз турбине, сва захваћена вода се враћа у водоток без промене физичко-хемијских карактеристика.

Табела 8. Урбанистички параметри.

намена	висина објекта	типични параметри	
		индекс изграђености (и)	степен заузетости (с) у %
- машинска зграда	до 7,00 м	0,1	15
- преграда	до 15,00 м		
- уређена обала реке Јужна Морава	до коте уређења, висина преграде	/	/
- коридор приступног пута	////	1,00	100

Нормативи за прорачун потребног броја паркинг места за путничке аутомобиле и доставна возила:

Комплекс МХЕ (пословање и администрација) - 1 паркинг место на $70,0 \text{ m}^2$ БРГП (минимум 2 паркинг места).

Регулациона линија: регулациона линија зоне грађења дефинисана је координатама преломних тачака.

Грађевинска линија: грађевинска линија је удаљена минимално 3,00 м у односу на регулациону линију, мерено према унутрашњости зоне грађења.

3.2.2. Саобраћајна инфраструктура и нивелација

Планира се уређење саобраћајнице - прилазног пута за прилаз зони грађења (машинска зграда) преко водног земљишта. Приступни пут је графички приказан на прилогу и исти ће бити изграђен сагласно уговору инвеститора и локалне заједнице.

- максимална ширина коловоза: 5,00 м ($2 \times 2,50 \text{ м}$);
- коловозна конструкција: димензионисати је за тешки саобраћај;
- заштитни појас: са сваке стране прилазног пута по 5,00 м;
- нивелација колских површина: нивелацију ускладити са околним простором и садржајима, и омогућити задовољавајуће одводњавање околног терена;
- површине за мирујући саобраћај на отвореном паркиралишту у комплексу МХЕ радити од засора од макадама, шљунка, префабрикованих или бетон-трава елемената.

Приликом израде техничке документације потребно је водити рачуна о стабилности и сигурности државног пута ПА реда број 158, тако да планирани ниво воде не сме угрозити стабилност пута и путних објеката.

3.2.3. Хидротехничке инсталације (водоснабдевање и одвођење отпадних и атмосферских вода)

Према издатим условима ЈКП "Дољевац" - позитивно мишљење и подацима из плана вишег реда на простору у обухвату плана не постоји изграђена хидротехничка инфраструктура (водоводна и канализациона мрежа и атмосферска канализација).

Ако су предвиђене хидротехничке инсталације за потребе рада мале хидроелектране, утврдити у пројектној документацији техничко решење за пијаћу воду, отпадне и атмосферске воде.

3.2.4. Електроенергетика

Обухват Плана сече траса надземног вода 10 kV и 35 kV па је потребно планирану изградњу ускладити са техничким прописима из Правилника о техничким нормативима за изградњу надземних електроенергетских објеката називног напона од 1 kV до 400 kV.

Обухват Плана сече и траса подземног вода 10 kV који служи за напајање ТС 10/0,4 kV/kV "Леони" која се налази изван обухвата Плана.

У обухвату Плана планирана је изградња нове ТС 10/0,4 kV "Орљане Морава и 10 kV прикључног вода, према Условим ОДС "ЕПС Дистрибуција".

Место прикључења електране на ДСЕЕ, Називни напон мреже, Прикључни далековод (кабловски или надземни вод) градити у оквиру дефинисаног коридора, а у свему према техничким условима за пројектовање и прикључење МХЕ надлежне ОДС "ЕПС Дистрибуција".

Напомена: уколико се према условима надлежног предузећа накнадно дефинишу другачији услови и начин прикључења МХЕ на ДСЕЕ и укаже потреба за другачијом трасом прикључног далековода (надземни или подземни) у оквиру обухвата плана неће се сматрати изменом плана.

Правила за изградњу инфраструктурних система:

Електроенергетика		
Мрежа/објекат	Заштитна зона	Правила/могућност изградње
далековод 35 kV	минимум 18 м обострано од хоризонталне пројекције осовине далековода	Забрањена је изградња стамбених, угоститељских и производних објеката, а евентуална изградња испод у близини далековода условљена је техничким прописима за изградњу надземних електроенергетских водова називног напона од 1 kV до 400 kV ("Сл. лист СФРЈ", бр. 65/88 и "Сл. лист СРЈ", бр. 18/92).
далековод 10 kV	минимум 10 м обострано од хоризонталне пројекције осовине далековода	За добијање сагласности за градњу објеката испод и у близини далековода чији су власници "Електроенергетика Србије" и "Електродистрибуција", потребна је сагласност поменутих власника.
подземни вод	кабловски вод 10 и 35 kV	<ul style="list-style-type: none">- кабловски вод градити подземно у кабловским канализацијама или директно полагањем у земљу;- дубина укопавања каблова не сме бити мања од 0,70 м за каблове напона до 10 kV, односно 1,10 м за каблове 35 kV;- електроенергетску мрежу полагати најмање 0,50 м од темеља објеката и 1,00 м од коловоза, где је могуће мрежу полагати у слободним зеленим површинама;- при паралелном вођењу енергетских и

		телекомуникационих каблова најмање растојање мора бити 0,50 м за каблове напона 1 kV, 10 kV и 20 kV, односно 1,00 м за каблове напона 35 kV; - у коридору далековода забрањено је постављање засада високе вегетације.
--	--	---

3.2.5. Телекомуникације

У обухвату Плана постоји ТК инфраструктура.

Правила грађења за телекомуникационе објекте: сви планирани ТК каблови се полажу у профилу приступне саобраћајнице према регулационим елементима.

Ако су предвиђене телекомуникационе и сигналне инсталације за потребе рада мале хидроелектране, утврдити у техничкој документацији, према условима надлежне институције.

3.2.6. Услови уређења зеленила

Зелене површине у обухвату плана су заступљене у врло малом проценту и неопходно их је очувати и мерама неге унапредити.

Планом се не планирају нове зелене површине парковског типа, па је неопходно учешће зеленила повећати побољшањем квалитета постојећег, већим учешћем високих дрвенастих врста, уређењем линеарног и тачкастог зеленила.

Постојећем зеленим површинама, на подручју плана, не може се мењати намена.

Општи урбанистички услови:

- зеленило у оквиру комплекса МХЕ је зеленило ограниченог коришћења. Зеленило у склопу ових објеката планирати у функцији основне намене објекта, односно простора.

3.3. Услови и мере заштите планом обухваћеног простора

3.3.1. Заштита за унапређење природе, природних добара и предела

Планско подручје се не налази унутар заштићеног подручја, за које је спроведен или покренут поступак заштите, а ни у простору евидентираних природних добара.

Обавеза је инвеститора и извођача радова, да уколико у току извођења радова наиђе на природно добро које је геолошко – палеонтолошког порекла или минералошко – петролошке објекте, а за које се претпоставља да имају својство природног добра, о томе обавести министарство надлежно за послове животне средине и да предузме све мере како се природно добро не би оштетило до доласка овлашћеног лица.

Заштита природе обухвата:

- применити противерозивно уређење за стабилизацију косина и обала водотока претежном употребом природних материјала, уколико на појединим местима дође до њихове дестабилизације;
- промена морфологије терена ван зона грађења није дозвољена;
- нису дозвољена формирања позајмишта и површинских копова ради обезбеђења геолошког грађевинског материјала (камена, песка, шљунка и сл.) изузев из ископа на месту предвиђених објеката који ће се користити при санирању деградираних површина;

- обезбедити да максимални ниво воде узводно од преграде не излази из граница природног корита за велику воду; акумулирање воде у ретензионом базену ни на који начин не сме угрожавати околни терен (његове природне, производне и др. карактеристике) као ни насеља у узводном и низводном делу;
- уколико се врше истражна бушења ради геотехничких услова изградње, након њиховог завршетка, обављеног картирања и узимања узорка, бушотине морају бити затворене на прописан начин а вишак материјала уклоњен са локације;
- није дозвољено планирање радова (активности) који могу угрозити живи свет реке Јужне Мораве, а на деловима простора који припадају еколошкој мрежи забрањено је уништавање и нарушавање станишта као и уништавање и узнемиравање дивљих врста, уз предузимање мера којима се обезбеђују спречавање, односно смањење, контрола и санација свих облика загађивања;
- при изради техничке документације обавезна је изградња рибље стазе, чији тип и конструкција треба да зависе од хидробиолошких карактеристика Јужне Мораве, а које ће омогућивати пролаз, узводне и низводне миграције рибљих врста и других акватичних организама;
- рибља стаза, тип стазе, величина улаза и излаза, запремина базена морају бити пројектовани на начин који омогућава да и најслабије врсте и свих узраслих класа могу савладати хидрауличке услове;
- предвидети обавезу чишћења и одржавања рибље стазе;
- период извођења радова ускладити са резултатима хидробиолошких истраживања како би се избегло значајно угрожавање природних вредности;
- извођење свих грађевинских радова који могу изазвати замућење воде не може бити дуже од 5 дана и/или чији интензитет може штетно утицати на акватичне организме;
- обезбедити већу количину воде од минимално одрживог протицаја у пролећном периоду неопходну за мрест рибе;
- утврдити намену површина и обезбедити максимално очување и унапређење свих постојећих зелених површина од даље деградације, загађивања и пренамене;
- предвидети забрану испуштања отпадних вода и одлагање свих врста отпада у водоток реке и земљиште;
- након окончања свих радова предвидети обавезу санирања свих деградираних и уништених површина око реке и у самом кориту и уклањања свих вишкова грађевинског материјала, опреме и машина; обавезно успоставити биљни покривач (култивисати терен) на свим угроженим местима, применом аутохоних врста, односно таквих врста које су биолошки постојане у датим климатским условима – уношење алохтоних врста је забрањено.

Све смернице и мере заштите природе морају се спроводити у складу са законским прописима из предметне области.

3.3.2. Смернице и мере за заштиту вода

Заштита и унапређење квалитета површинске воде реке Јужна Морава, заснована је на мерама и активностима којима се квалитет воде штити и унапређује преко мера забране, превенције, обавезних мера заштите, контроле и мониторинга у циљу очувања ихтиофауне и екосистема у опште, смањења загађења, спречавања даљег погоршања стања воде и обезбеђење нешкодљивог и несметаног коришћења воде ове реке за различите намене.

Планом је предвиђено стварање услова за коришћење воде као обновљивог извора енергије. Све смернице и мере заштите вода морају се спроводити у складу са Законом о водама ("Сл. гласник РС", број 30/10, 93/12, 101/16, 95/18 и 95/18-др. закон) и осталим законским прописима из предметне области.

Смернице и мере за заштиту вода:

- да се захваћена вода после искоришћења енергије (проласка кроз турбине) врати у водоток;
- да се не умањи количина воде и не спречава коришћење воде за потребе других корисника;

- да се не умањи степен заштите од штетног дејства воде у зони објекта и не отежава спровођење мера заштите;
- да се не погоршавају услови санитарне заштите и не утиче негативно на стање животне средине;
- да се обезбеди вишенаменско коришћење објекта, са обавезном наменом за заштиту од поплава;
- забрањено је директно и индиректно загађивање и поремећај воденог режима реке Јужна Морава;
- обавезна је заштита природног речног корита изградњом одговарајућих грађевина;
- сва опрема и инсталације које се уграђују у објекат МХЕ морају бити атестирани и морају задовољавати важеће стандарде;
- при изради техничке документације водити рачуна о стабилности објеката и водотока, као и о заштитном режиму вода;
- сви планирани хидротехнички и други грађевински радови морају се изводити тако да не изазову инжењерскогеолошке и друге деградационе процесе низводно од објеката МХЕ, односно дуж обала и корита реке Јужна Морава;
- обезбедити минимални одрживи протицај у водотоку, у складу са Законом о водама у циљу очувања квалитета воде и екосистема у речном току;
- сходно законској регулативи, предвидети мерне уређаје за регистровање дотицаја реке и захваћене количине воде за електрану;
- сви хидротехнички објекти морају бити димензионисани тако да испуњавају статичку и филтрациону стабилност за граничне услове промене нивоа у реци, уз услов максималног коришћења расположивог енергетског потенцијала.

Све смернице и мере заштите вода морају се спроводити у складу са законским прописима из предметне области.

3.3.3. Смернице и мере заштите ваздуха

На основу увида у постојеће и планирано стање простора у планском обухвату, може се закључити да на предметном подручју нема значајних извора загађења и да је квалитет ваздуха очуван. Планирани садржаји неће значајно утицати на квалитет ваздуха.

Све активности на припреми терена микролокација у границама Плана изазваће промене у простору праћене повећањем емисије у ваздух, као последицу рада ангажоване механизације и меродавних транспортних средстава. Наведени утицаји на квалитет ваздуха су временски и просторно ограничени и биће изражени у фази грађевинских радова на реализацији планираних садржаја на микролокацијама и транспортним рутама.

Интерни саобраћај у комплексу (транспортна возила, грађевинска механизација) организовати тако да се минимизира вероватноћа саобраћајних и других незгода, рад у празном ходу, подизање прашине и стварање импулсне буке.

3.3.4. Смернице и мере заштите од буке и вибрација

У току редовног рада долазиће до стварања буке у постројењу, као последица рада турбина, али је она у границама које су ниже од дозвољених. Објекат у којем се налази постројење мале хидроелектране је затвореног типа, зидани са антизвучном изолацијом.

Електромагнетна зрачења и појава светлости нису карактеристични за предметну делатност, те се не очекују негативне последице у животној средини.

Смернице и мере заштите од буке и вибрација:

- носиоци пројеката који у обављању делатности емитују буку, одговорни су за сваку активност којом се проузрокује ниво буке виши од прописаних граничних вредности;

- генератори буке су у обавези да примењују мере техничке заштите од буке за све објекте и делатности генераторе буке;
- приликом планирања природних заштитних појасева водити рачуна о избору врста, карактеристикама хабитуса и њиховом међусобном растојању и композицији.

3.3.5. Смернице и мере заштите земљишта

Загађење земљишта на подручју предметног Плана не генерише отпадне материје (технолошки отпад, отпад са карактеристикама секундарних сировина, опасан отпад) које могу утицати на квалитет земљишта на локацији и у окружењу.

Мала количина комуналног отпада, која потиче од присуства запослених, у току изградње МХЕ сакупљаће се и са локације контролисано евакуисати.

Техничком документацијом предвиди потреба за санитарним просторијама и санитарним чвором, пројектом предвидети заштиту земљишта од отпадних вода.

Мере заштите земљишта од загађивања и деградације обухватају:

- уништавање и уклањање вегетације у приобалном појасу реке и на микролокацијама предвиђеним за изградњу објеката МХЕ свести на најмању могућу меру, како би се очувала стабилност обала;
- откопавање терена вршити тако да се не угрози стабилност терена на локацији и у окружењу уз обавезне мере заштите од ерозија и појаве клизишта;
- у току радова на реализацији планских решења користити мобилне санитарне чворове за чије пражњење ће бити одговорно јавно комунално предузеће;
- на планском подручју и непосредном окружењу, забрањено је формирање одлагалишта вишка материјала. Забрањено је формирање одлагалишта у приобаљу реке. Сав вишак материјала од рашчишћавања терена одлагати, према условима надлежног комуналног предузећа.

3.3.6. Смернице за управљање отпадом

У фази реализације планиране МХЕ, као последица извођења грађевинских радова настаће мале количине грађевинског отпада, вишка земље, који ће се организовано прикупити и евакуисати са локације преко надлежног комуналног предузећа.

Пројекат не продукује технолошке отпадне воде те са тог аспекта не представља фактор угрожавања површинских и подземних вода. Реализација и редовни рад Пројекта неће условити настајање отпада на локацији.

Смернице и мере управљања отпадом:

- поставити контејнере за кабасти отпад у којима ће се сакупљати отпадни метал, дрво, пластика приликом реализације планских решења;
- поставити контејнер/посуду за комунални отпад који настаје при боравку радника ангажованих на локацији. Комунални отпад евакуисати преко надлежног комуналног предузећа;
- грађевински отпад привремено депоновати и предавати га надлежном комуналном предузећу или оператеру који поседује дозволу за управљањем овом врстом отпада на даљи третман;
- отпад који настане при редовном и ванредном одржавању, поправкама и сервисирању опреме у машинској сали мале хидроелектране (метални и челични делови, пластика, каблови, електрични склопови, рабљена уља) мора се прикупити, у складу са карактером отпада, и одмах предати акредитованим сакупљачима, односно оператерима који поседују дозволу за управљање отпадом.

3.3.7. Мере заштите културних добара

Инвеститор објекта дужан је да обезбеди средства за истраживање, заштиту, чување, публикување и излагање добра које ужива претходну заштиту, а које се открије приликом изградње инвестиционог објекта, до предаје добра на чување овлашћеној установи заштите.

3.3.8. Мере за заштиту од елементарних непогода и акцидентата

Ради заштите од земљотреса, планирани објекат мора да буде реализован и категорисан према прописима и техничким нормативима за изградњу објеката у сеизмичким подручјима.

У свим фазама имплементације планског решења, обавезне су мере превенције, спречавања, отклањања узрока, контроле и заштите од удеса и удесних ситуација, у циљу заштите водотока реке, животне средине и здравља људи.

Пројекат неће представљати ризик по животну средину и становништво у ширем окружењу.

Заштита од удеса и удесних ситуација на планском подручју спроводиће се у складу са Законом о заштити од пожара ("Сл. гласник РС", бр. 111/09, 20/15 и 87/18) као и Законом о запаљивим и горивим течностима и запаљивим гасовима ("Сл. гласник РС", бр. 54/15) као и важећим техничким прописима и српским стандардима којима је са аспекта заштите од пожара и експлозија уређена област планирања и изградње објеката, опреме, инсталација и уређаја који су у обухвату овог планског документа.

Мере заштите:

- на прилазу машинској згради неопходно је постављање табли са упозорењем о забрани приступа и о опасности од високог напона;
- МХЕ пројектовати са високим степеном заштите у погледу заштите од пожара и заштите од поплава;
- у случају евентуалног пуцања хидротехничких грађевина обавеза Носиоца Пројекта је да поступи у складу са важећим обавезама прописаним у Плану одбране од поплава и примени све неопходне мере заштите људи, материјалних добара и животне средине. Иста мера заштите важи и у случају појаве изненадног поплавног таласа.

3.3.9. Мере енергетске ефикасности изградње

С обзиром на предмет разраде у овом Плану, у изградњи објеката није обавезна примена Правилника о енергетској ефикасности зграда ("Сл. гласник РС", бр. 61/11) и Правилника о условима, садржини и начину издавања сертификата о енергетским својствима зграда ("Сл. гласник РС", бр. 69/12).

IV ПРАВИЛА ГРАЂЕЊА

Правилима грађења се утврђују услови и елементи неопходни за издавање Информације о локацији, Локацијских услова, израду пројекта парцелације/препарцелације, израду пројекта геодетског обележавања.

4.1. Општи услови изградње

На водном земљишту дозвољава се изградња мале хидроелектране под условом да не угрожава изворишта, еколошке функције водотока, захтеве у погледу обезбеђивања гарантованих еколошких протока низводно од захвата и др.

Услови за формирање парцеле:

Према просторном плану општине Дољевац на водном земљишту за објекте водопривреде и енергетике (мале хидроелектране) могуће је формирати мање парцеле, у складу са законом.

Положај објеката у односу на регулациону линију и границе парцеле:

Положај објекта на парцели мора да обезбеди лак приступ објекту са јавне саобраћајне површине, али и да испоштује заштитна удаљења: 5,0 м од локалног и шумског пута; 10 м од државног пута другог реда.

Урбанистички параметри:

За објекте енергетике (мале хидроелектране) максимални индекс заузетости парцеле је 40%.

Спратност и висина објеката:

Максимална спратност објеката у функцији водопривреде и енергетике, као и пратећих објеката је II, са максималном висином од 7,0 м.

Услови и начин обезбеђивања приступа парцели и паркирања возила:

Приступ парцели (објекту) за снабдевање робом/материјалом и одвожење чврстог отпада, мора бити непосредно са јавне или приступне (колске или колско-пешачке) саобраћајнице, минималне ширине 3,0 м. До објекта је обавезно обезбедити пешачки приступ. За смештај возила и машина за потребе садржаја и објеката на парцели, обезбеђује се простор изван површине јавног пута, у близини објекта,

Ограђивање:

Дозвољено је ограђивање објеката заштитном транспарентном оградом до висине 2,2 м.

Архитектонско обликовање:

Архитектура објеката условљена је уређењем приобалне зоне. Објекти треба да буду обликовани тако да не угрожавају визуелно сагледавање воденог простора и супротне обале водотока. Обликовање објеката извести тако да позицијом, габаритима, материјалима, изгледом и начином коришћења буду уклопљени у околни простор и намену, тј. да не наруше природне вредности и пејзажне одлике простора. При архитектонском обликовању објеката предност дати традиционалној архитектури народног градитељства, уз максималну примену аутохтоних природних грађевинских материјала.

Услови заштите суседних објеката, животне средине и други услови:

У току извођења радова и при експлоатацији, водити рачуна о техничким и еколошким условима на суседним парцелама (према техничким и другим нормативима за одређену врсту објекта), као и о безбедности објекта изграђених на њима (при ископу темеља, одводњавању површинске воде, изношењу шута, смећа и др.). Услови заштите животне средине, санитарни и хигијенски услови, услови заштите од пожара, безбедносни и други услови, у складу су са мерама заштите према прописима и нормативима за конкретну област, односно са законском регулативом која дефинише утицај објекта и делатности на животну средину.

За изградњу објекта на водном земљишту неопходни су водни услови према Закону о водама надлежне ЈВП "Србијаводе". Надлежно ЈВП "Србијаводе" је констатовало да су за израду нацрта измена и допуна плана меродавни водни услови издати у поступку израде техничке документације за изградњу МХЕ који у општим условима прописују да се:

- захваћена вода после искоришћења енергије (проласка кроз турбине) врати у водоток;
- не умањи количина воде и не спречава коришћење воде за потребе других корисника, посебно за водоснабдевање;
- не умањи степен заштите од штетног дејства воде у зони објекта и не отежава спровођење мера заштите;
- не погоршавају услови санитарне заштите и не утиче негативно на стање животне средине;
- обезбеди вишенаменско коришћење објекта, са обавезном наменом за заштиту од поплава.

Радовима на уређењу водотока обезбедити несметано и безбедно протицање малих и великих вода, правилнији пронос суспедованог и вученог наноса, консолидацију корита и обала, заштиту насеља од плављења и пријем атмосферских вода отеклих са подручја налеглих на речни ток.

Планиране изливе атмосферске канализације предвидети пројектном документацијом.

Пројектом организације радова на изградњи регулације обезбедити услове којима се неће угрозити стабилност и функционисање грађевинских објеката у непосредној близини водотока.

У фази пројектовања потребно је урадити геолошка истраживања, која ће дефинисати дубину и начин фундирања објекта, као и заштиту суседних објеката и постојеће инфраструктуре.

У току извођења радова и при коришћењу објекта, водити рачуна о техничким и еколошким условима на суседним парцелама, као и о безбедности објекта изграђених на њима (при ископу темеља, одводњавању површинске воде и др.).

Према Уговору о међусобним правима и обавезама (уговор бр. 351-55 од 25.02.2019. године) који је потписан између општине Дољевац и инвеститора, чланом 5. прописано је да ће општина Дољевац изградити приступни пут до локације МХЕ.

4.2. Локације за које је обавезна израда урбанистичког пројекта

Овим планом се посебно одређују локације за израду урбанистичких пројеката, у оквиру обухвата плана предвиђа се израда урбанистичког пројекта за коридоре инфраструктуре.

Урбанистички пројекти се сагласно одредбама закона могу радити и када то није предвиђено планом, односно на захтев инвеститора за архитектонску разраду локације.

4.3. Локације за које је обавезна израда плана парцелације/препарцелације

Пројекат парцелације и препарцелације се израђује у складу са законом ради формирања грађевинских парцела.

У оквиру грађевинског земљишта за остале намене парцелацијом или препарцелацијом могуће је формирање грађевинских парцела у складу са правилима парцелације датих планом.

4.4. Општи урбанистички услови за парцелацију, регулацију и изградњу

Општи урбанистички услови представљају општа правила грађења за појединачне грађевинске парцеле.

4.4.1. Општи услови парцелације

Према просторном плану општине Дољевац на водном земљишту за објекте водопривреде и енергетике (мале хидроелектране) могуће је формирати мање парцеле, у складу са законом.

За изградњу објеката у комплексу МХЕ одређен је простор дефинисан координатама преломних тачака "зона грађења" (табела 6) на парцелама 727 КО Клисуре и 4414 КО Орљане.

Максимална површина зоне грађења на парцелама 727 КО Клисуре и 4414 КО Орљане је 20 400 m².

Биланс површина:

- објекти МХЕ у водном земљишту до 3 000,00 m²;
- објекти МХЕ у приобалном земљишту, бруто површина до 500,00 m² (машинска зграда и приступни плато);
- ограђени простор комплекса МХЕ у приобалном земљишту до 600,00 m².

Обалоутврде - обострано по 150 м, узводно и низводно од објекта МХЕ.

4.4.2. Општи услови регулације

Регулационе линије су дефинисане координатама преломних тачака зоне грађења.

Грађевинска линија је дефинисана минималним удаљењем од регулационе линије (ка унутрашњости зоне грађења) које износи 3,00 м.

Подземне - техничке етаже могу се градити до регулационе линије.

Приступ предметном комплексу МХЕ је могућ са локалног пута к.п. бр. 723/2 КО Клисуре.

Приступ остварити изградњом приступног пута преко дела к.п. бр. 727 КО Клисуре.

У граници обухвата плана је могуће обезбедити потребну регулациону ширину за одвијање двосмерног саобраћаја (ширине коловоза до 5,00 м), у оквиру површине к.п. бр. 727 КО Клисуре.

Координате темених и осовинских тачака, елементе кривина и нивелационе елементе утврдити при изради техничке документације.

Планирати адекватан систем одвођења атмосферских вода са коловоза.

Коловозни застор извести од одговарајућег застора који омогућава несметано кретање моторних возила.

4.5. Урбанистички услови парцелације, регулације и изградње по зонама

Комплекс МХЕ се састоји од подцелина А и Б.

- **намена објеката у подцелини А:** у кориту реке и приобаљу ПРЕЛИВНИ ДЕО који чини преграда са ниским преливним пољима, рибља стаза, призматично слапиште, НЕПРЕЛИВНИ ДЕО који чине улазна и излазна грађевина, машинска зграда са приступним платоом и крилним зидовима, уређење речног дна и обале у кориту реке и приобаљу за узводну и низводну обалску заштиту и зелене површине иза обалске заштите, ограда комплекса;
- **намена објеката у подцелини Б:** прилазни пут и комунална инфраструктура (коридор прикључног далековаода и ТК инфраструктуре).

4.5.1. Урбанистичка подцелина А – "зона грађења МХЕ"

Дозвољена намена: постројење за производњу електричне енергије из обновљивих извора које користи воду, постављање соларних панела за производњу електричне енергије.

Мала хидроелектрана МХЕ "ОРЉАНЕ" је једна функционална целина као проточна електрана прибранског типа.

Индекс изграђености: до 0,1.

Степен заузетости: 15,0 % у односу на површину зоне грађења МХЕ.

Спратност објеката: мах По+П.

Спратна висина машинске зграде: 7 м.

Максимална површина зоне грађења на парцели 727 КО Клисуре и 4414 КО Орљане за објекте МХЕ је 20 400 m².

Паркирање: мин. 2 паркинг места у оквиру зоне грађења.

Архитектонско обликовање: објекат уклопити у околни простор уз поштовање технолошких захтева.

Ограђивање: ограда локације - транспарентна (плетена жица) на металним стубовима висине до 2,20 м.

Капије (за контролисани приступ локацији МХЕ) - металне које се отварају у поље.

4.5.2. Урбанистичка подцелина Б - "прилазни пут и комунална инфраструктура"

Дозвољена намена: изградња дела приступног пута од постојећег пута - к.п. бр. 723/2 КО Клисуре - преко дела к.п. бр. 727 и 721/1 КО Клисуре, до локације машинске зграде и преграде, максимална ширина коридора приступног пута на делу к.п. бр. 727 КО Клисуре је до 8,00 м.

Дефинисана ширина коридора приступног пута је и коридор за другу комуналну инфраструктуру, пре свега прикључног кабловског вода далековода за прикључак на електроенергетску мрежу и телекомуникационе инфраструктуре.

Висинска регулација: дефинисати техничком документацијом.

Спратност објеката: линијски инфраструктурни објекат.

Заузеће парцела 4414 КО Орљане и 727 КО Клисуре за приступни пут је до 3 600 m².

Ограђивање: без оградe.

Комунална инфраструктура:

Електроенергетика

- намена објекта је постројење за производњу електричне енергије које користи воду;
- према условима за пројектовање и прикључење хидроелектрана се повезује и изводи према називном напону мреже и планираној одобреној снази електране, начину рада, местом прикључења на ДСЕЕ према условима надлежне ОДС "ЕПС Дистрибуција"

Водоснабдевање и одвођење отпадних и атмосферских вода

Ако се планирају хидротехничке инсталације у објекту МХЕ у оквиру техничке документације предвидети снабдевање водом за пиће и одвођење отпадних вода.

У техничкој документацији предвидети одвођење атмосферских вода.

Електронска комуникациона инфраструктура

Ако се планира повезивање МХЕ у оквиру коридора инфраструктуре дуж приступног пута предвидети трасу са изградњу телекомуникационе инфраструктуре.

V СМЕРНИЦЕ ЗА СПРОВОЂЕЊЕ ПЛАНА

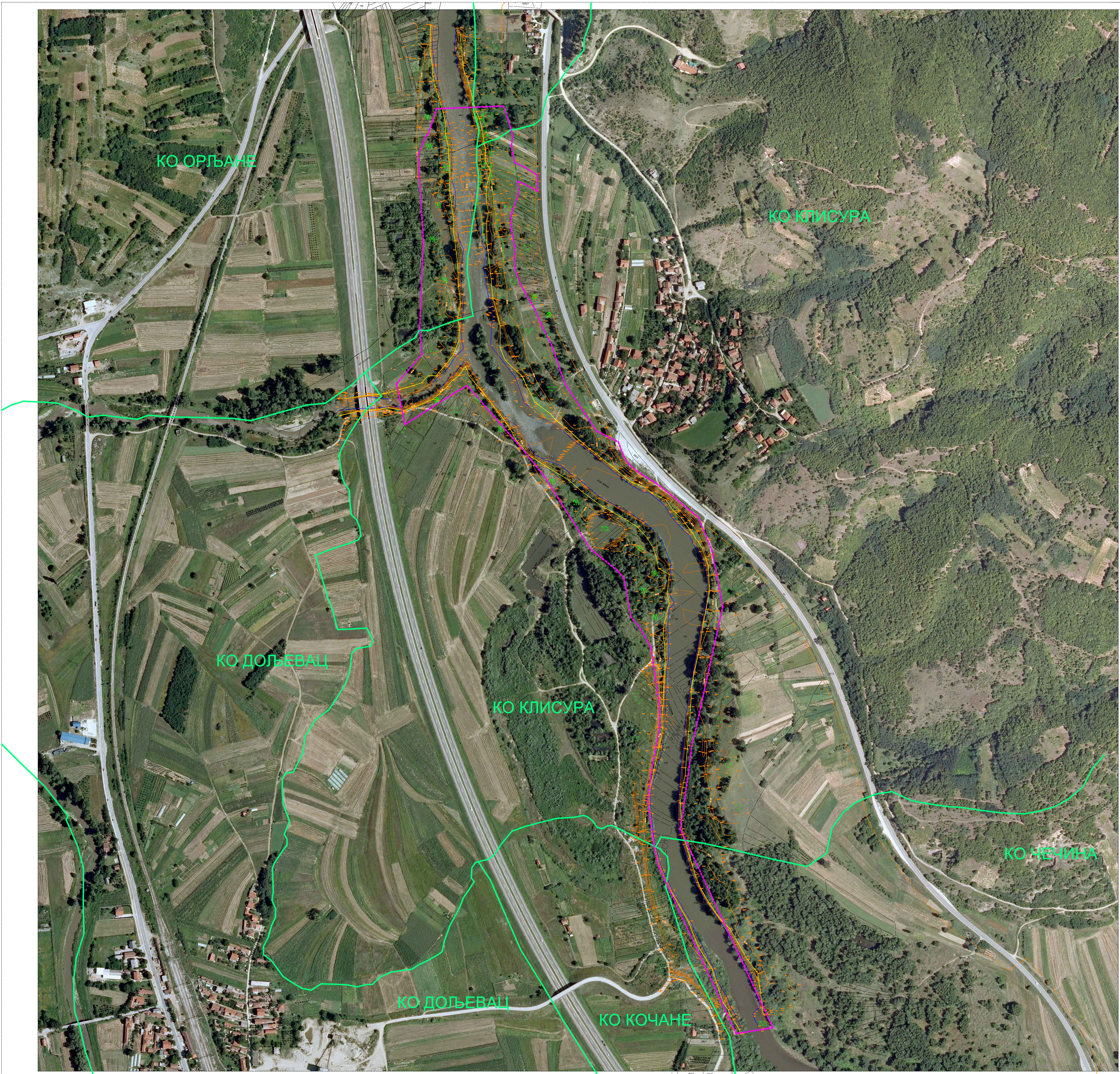
СМЕРНИЦЕ ЗА СПРОВОЂЕЊЕ ИЗМЕНЕ И ДОПУНЕ ПЛАНА

У складу са Законом о планирању и изградњи ("Сл. гласник РС", бр. 72/09, 81/09-исправка, 64/10-одлука УС, 24/11, 42/13-одлука УС, 50/13-одлука УС, 98/13 – одлука УС, 132/14, 145/14, 83/18, 31/19, 37/19-др. закон и 9/20), овај План представља правни и плански основ за:

- Издавање Информације о локацији;
- Издавање Локацијске дозволе;
- Израде пројекта парцелације/препарцелације са пројектом геодетског обележавања.

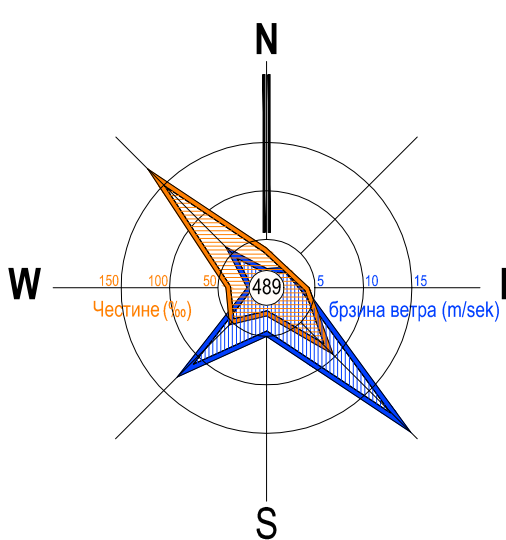
ГРАФИЧКИ ДЕО:

Р. бр.	Опис	Размера
Прилог 1	Диспозиција обухвата Измена и допуна ПДР-а у односу на непосредно окружење	1:2500
Прилог 2	Катастарско топографски план са границом обухвата Измена и допуна ПДР-а и зоном грађења	1:2500
Прилог 3	Постојећа претежна намена површина у оквиру планског обухвата Измена и допуна ПДР-а	1:2500
Прилог 4	Планирана намена са урбанистичким подцелинама - зонама грађења и синхрон план	1:2500



ОПШТИНА ДОЉЕВАЦ

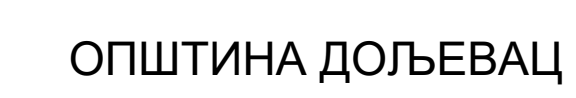
ИЗМЕНА И ДОПУНА ПЛАНА ДЕТАЉНЕ РЕГУЛАЦИЈЕ
КОМПЛЕКСА МАЛЕ ХИДРОЕЛЕКТРАНЕ "ОРЉАНЕ"
НА РЕЦИ ЈУЖНА МОРАВА, СНАГЕ ОКО 1680 kW



0 100 200 300 400 m

ЛЕГЕНДА	
-----	ГРАНИЦА ОБУХВАТА ПЛАНА
-----	ИЗМЕНА И ДОПУНА ГДР-а МКЕ
-----	ГРАНИЦА КО

Општина Дољевац ОПШТИНА ДОЉЕВАЦ		 Енергетика Србије		 ENERGY FROM WATER 2 ORŁJANE d.o.o., Beograd	
ИЗМЕНА И ДОПУНА ПЛАНА ДЕТАЉНЕ РЕГУЛАЦИЈЕ КОМПЛЕКСА МАЛЕ ХИДРОЕЛЕКТРАНЕ "ОРЉАНЕ" НА РЕЦИ ЈУЖНА МОРАВА, СНАГЕ ОКО 1680 kW, ОПШТИНА ДОЉЕВАЦ					
- Напомена: -					
Име листа		Датум издања		Масштаб	
Дисциплина израду ПДР - у складу са менторским смерницама		15.10.2024		1:1000	
Овлашћени издати Мирко Милошевић, инж. арх. град. Марта Милошевић, инж. арх. град.		Пројектовао и извршио пројекат ГЕОСАСТ d.o.o. Нови Сад Сарајевски бр. 22 9486 15		Пројектовао и извршио пројекат ГЕОСАСТ d.o.o. Нови Сад Сарајевски бр. 22 9486 15	
Планер Мирко Милошевић, инж. арх. град. бр. 100 0012 04		Уредница Мирко Милошевић, инж. арх. град. бр. 101 0012 05		Датум 15.10.2024	



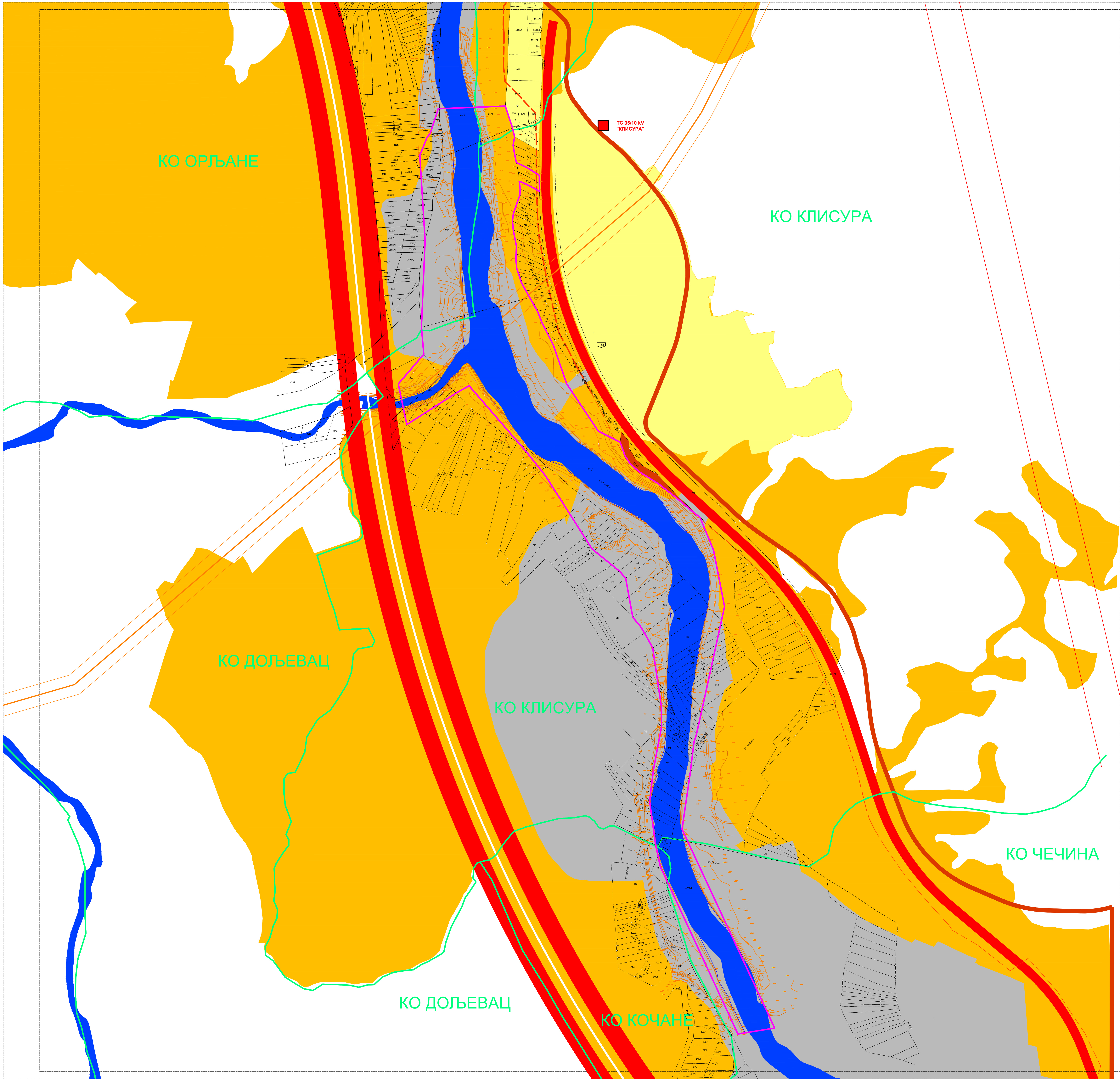
ГРАНИЦЕ

- ГРАНИЦА ОБУХВАТА ПЛАНА
Измена и допуна ГДР-а МХЕ
- - - - - Граница катастарске општине
- Граница катастарске парцеле
- 727 Број катастарске парцеле
- Зона грађења - микролокација МХЕ

Координате преломних тачака обухвата плана

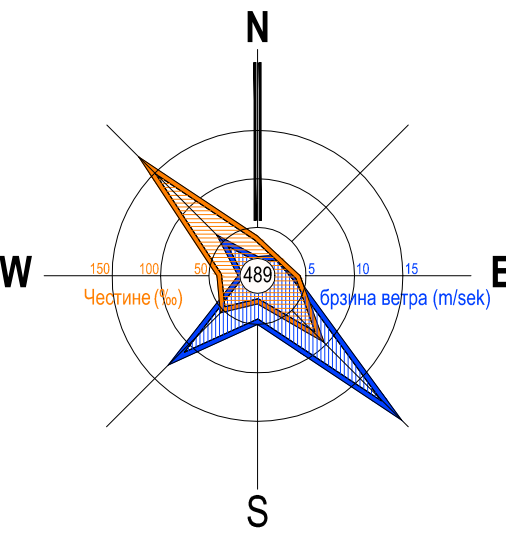
Број тачке	Координате		Број тачке	Координате	
T	Y	X	T	Y	X
1	7,568,503	4,786,302	38	7,568,993	4,785,449
2	7,568,617	4,786,306	39	7,568,955	4,785,276
3	7,568,629	4,786,270	40	7,568,947	4,785,240
4	7,568,633	4,786,253	41	7,568,944	4,785,247
5	7,568,631	4,786,239	42	7,568,941	4,785,217
6	7,568,633	4,786,225	43	7,568,934	4,785,162
7	7,568,636	4,786,209	44	7,568,920	4,785,068
8	7,568,655	4,786,191	45	7,568,919	4,785,079
9	7,568,676	4,786,187	46	7,569,016	4,784,717
10	7,568,676	4,786,174	47	7,568,883	4,785,004
11	7,568,676	4,786,160	48	7,568,875	4,785,041
12	7,568,652	4,786,173	49	7,568,865	4,785,116
13	7,568,641	4,786,178	50	7,568,871	4,785,169
14	7,568,643	4,786,164	51	7,568,885	4,785,243
15	7,568,642	4,786,154	52	7,568,884	4,785,279
16	7,568,631	4,786,122	53	7,568,880	4,785,334
17	7,568,630	4,786,109	54	7,568,855	4,785,404
18	7,568,631	4,786,094	55	7,568,849	4,785,416
19	7,568,636	4,786,066	56	7,568,836	4,785,431
20	7,568,636	4,786,043	57	7,568,824	4,785,498
21	7,568,637	4,786,028	58	7,568,813	4,785,510
22	7,568,645	4,786,004	59	7,568,766	4,785,548
23	7,568,652	4,785,991	60	7,568,686	4,785,673
24	7,568,673	4,785,954	61	7,568,554	4,785,714
25	7,568,683	4,785,935	62	7,568,555	4,785,827
26	7,568,700	4,785,897	63	7,568,553	4,785,883
27	7,568,723	4,785,830	64	7,568,449	4,785,761
28	7,568,776	4,785,750	65	7,568,434	4,785,830
29	7,568,814	4,785,731	66	7,568,478	4,785,881
30	7,568,823	4,785,707	67	7,568,474	4,785,927
31	7,568,831	4,785,694	68	7,568,480	4,786,076
32	7,568,846	4,785,681	69	7,568,471	4,786,223
33	7,568,880	4,785,659	70	7,568,472	4,786,224
34	7,568,911	4,785,635	71	7,568,463	4,786,252
35	7,568,941	4,785,609	72	7,568,484	4,786,253
36	7,568,951	4,785,602	73	7,568,466	4,786,256
37	7,568,974	4,785,546	74	7,568,488	4,786,259

[illegible]



ОПШТИНА ДОЉЕВАЦ

ИЗМЕНА И ДОПУНА ПЛАНА ДЕТАЉНЕ РЕГУЛАЦИЈЕ
КОМПЛЕКСА МАЛЕ ХИДРОЕЛЕКТРАНЕ "ОРЉАНЕ"
НА РЕЦИ ЈУЖНА МОРАВА, СНАГЕ ОКО 1680 kW



0 100 200 300 400 m

ЛЕГЕНДА

- ГРАНИЦЕ
- ГРАНИЦА ОБУХВАТА ПЛАНА
 - ИЗМЕНА И ДОПУНА ПДР-а МКЕ
 - ГРАНИЦА КО

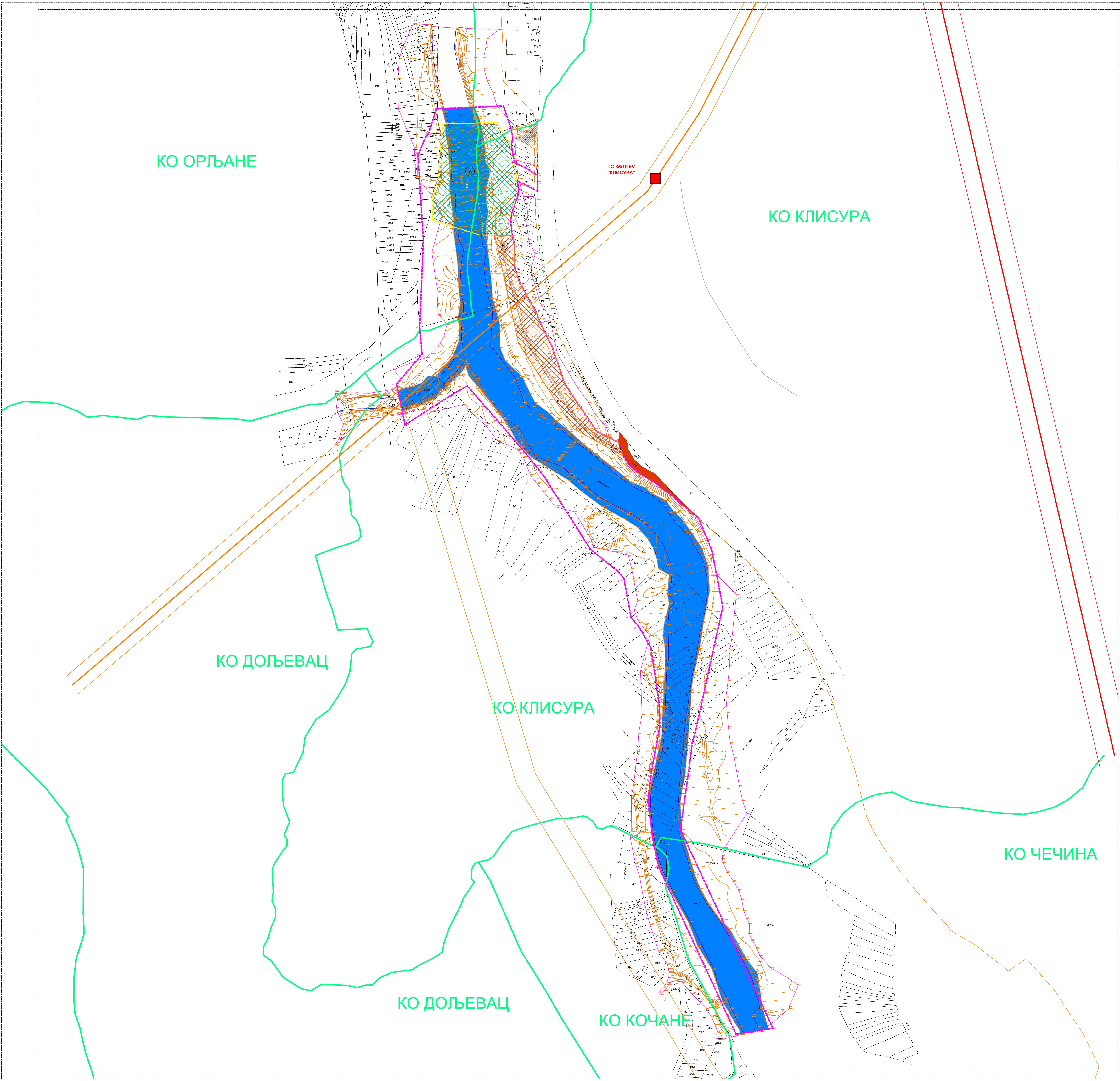
ИНФРАСТРУКТУРА

- Државни пут IА реда - Аутопут
- Државни пут IА реда број 158
- Мост
- Општински/приступни пут
- Оптика кабл
- Далековод 35 kV са зоном заштите
- Далековод 110 kV са зоном заштите
- ТС 35/10 kV - постојећа

НАМЕНА ЗЕМЉИШТА - фактично стање

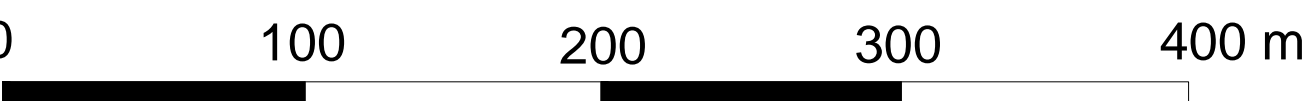
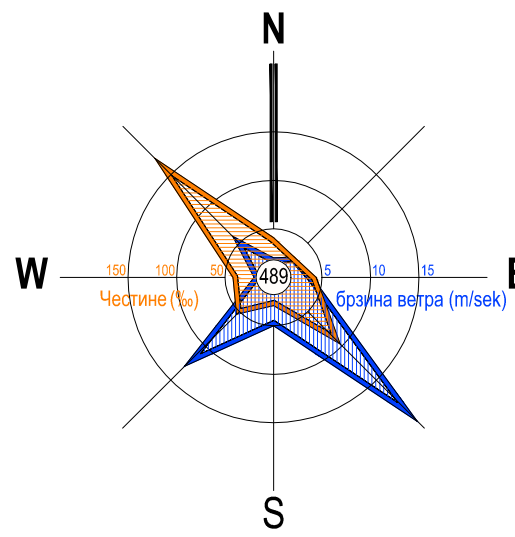
- Водно земљиште
- Река Јужна Морава
- Акваторије
- Остало земљиште
- Пољопривредно земљиште
- Земљиште у грађевинском подручју

Организација за изградњу ОПШТИНА ДОЉЕВАЦ	Организација за изградњу ENERGY FROM WATER 2 ORLYANE d.o.o., Beograd	Масштаб 1:2500	Лист 3
ИЗМЕНА И ДОПУНА ПЛАНА ДЕТАЉНЕ РЕГУЛАЦИЈЕ КОМПЛЕКСА МАЛЕ ХИДРОЕЛЕКТРАНЕ "ОРЉАНЕ" НА РЕЦИ ЈУЖНА МОРАВА, СНАГЕ ОКО 1680 kW, ОПШТИНА ДОЉЕВАЦ			
- Нацрт плана -			
Издавач КОРОД Војводине	Издавач ГЕОСАЈЕР д.о.о. Нови Сад	Датум Мај 2021	
Пројектор Миролуб Ђорђевић, дипл. инж. стр. нар.	Пројектор Миролуб Ђорђевић, дипл. инж. стр. нар.		
Пројектор Миролуб Ђорђевић, дипл. инж. стр. нар.	Пројектор Миролуб Ђорђевић, дипл. инж. стр. нар.		



ОПШТИНА ДОЉЕВАЦ

ИЗМЕНА И ДОПУНА ПЛАНА ДЕТАЉНЕ РЕГУЛАЦИЈЕ
КОМПЛЕКСА МАЛЕ ХИДРОЕЛЕКТРАНЕ "ОРЉАНЕ"
НА РЕЦИ ЈУЖНА МОРАВА, СНАГЕ ОКО 1680 kW



ЛЕГЕНДА

- ГРАНИЦЕ
- ГРАНИЦА ОБУХВАТА ПЛАНА
 - Граница и допуна ПДР-а МХЕ
 - ГРАНИЦЕ КО
 - РЕГУЛАЦИОНА ЛИНИЈА
 - ГРАЂЕВИНСКА ЛИНИЈА
 - ПЛАНИРАНА ЛОКАЦИЈА ПГОВ КЛИСУРА
- ИНФРАСТРУКТУРА
- Далековод 35 kV са зоном заштите - постојећи
 - Далековод 110 kV са зоном заштите - постојећи
 - ТС 35/10 kV - постојећа
 - Општински пут - постојећи
- Урбанистичка подцелина А "зона грађења објекта МХЕ"
- Прегрлада са преливним пољима
 - Рибља стаз
 - Слапшце
 - Улазна и излазна грађевина
 - Машинска зграда, приступни плато и ограда
 - Уређено речно корито
- Урбанистичка подцелина Б "зона грађења прилазног пута и комуналне инфраструктуре"
- Прилазни пут (јавна површина) и трасе комуналне инфраструктуре

Координате препомних тачака зоне грађења МХЕ

Број тачке	Y	X
1	7.568.504	4.786.175
2	7.568.507	4.786.191
3	7.568.507	4.786.217
4	7.568.510	4.786.236
5	7.568.513	4.786.276
6	7.568.606	4.786.278
7	7.568.630	4.786.239
8	7.568.632	4.786.225
9	7.568.636	4.786.209
10	7.568.639	4.786.193
11	7.568.642	4.786.164
12	7.568.641	4.786.154
13	7.568.638	4.786.143
14	7.568.630	4.786.122
15	7.568.629	4.786.110
16	7.568.631	4.786.084
17	7.568.577	4.786.086
18	7.568.496	4.786.111
19	7.568.495	4.786.130
20	7.568.495	4.786.147

Координате препомних тачака поворана јавно намене МХЕ "ОРЉАНЕ"

Број тачке	Y	X
18A	7.568.633	4.786.084
19	7.568.636	4.786.066
20	7.568.636	4.786.043
21	7.568.637	4.786.028
22	7.568.645	4.786.004
23	7.568.652	4.785.991
24	7.568.673	4.785.954
25	7.568.680	4.785.935
26	7.568.700	4.785.897
27	7.568.723	4.785.830
28	7.568.776	4.785.750
29	7.568.814	4.785.731
30	7.568.823	4.785.707
28A	7.568.737	4.785.753
28A	7.568.642	4.785.900
19A	7.568.602	4.786.085

Општина Долево

ОПШТИНА ДОЉЕВАЦ

Енергетска компанија

ENERGY FROM WATER 2 ORLYANE d.o.o., Beograd

ИЗМЕНА И ДОПУНА ПЛАНА ДЕТАЉНЕ РЕГУЛАЦИЈЕ КОМПЛЕКСА МАЛЕ ХИДРОЕЛЕКТРАНЕ "ОРЉАНЕ" НА РЕЦИ ЈУЖНА МОРАВА, СНАГЕ ОКО 1680 kW, ОПШТИНА ДОЉЕВАЦ

Напомена: -

Име и презиме
Потписане и печат са урбанистичке подцелине - зона грађења
и савременог плана

IKOING

IKOING Војвођа
Београдски пут
Београд, Србија

Масштаб
1:2500

Лист
4

Потпис
Милан Милошевић, дипл. инж. арх. град.

Потпис
Снежана Арсенијевић, дипл. инж. град.

Потпис
Милан Милошевић, дипл. инж. град.

Потпис
Снежана Арсенијевић, дипл. инж. град.